



LA RÉUNION

RÉUNION MAGAZINE | JOURNAL DE LA RÉGION RÉUNION

SPÉCIAL JUILLET 2020



LOCAL LÉ VITAL

NOUT' TOUT ANSAMB
POU L'EMPLOI PEÏ

BILAN D'ACTIVITÉ
2019



#RÉGIONRÉUNION

www.regionreunion.com



LA RÉU- NION

ECOPOSITIVE

La Région porte un programme de soutien en direction des acteurs de l'économie circulaire qui font du recyclage, du réemploi, ou de l'éco conception leur leitmotiv.

L'Objectif « Zéro Déchet » pour une « Réunion EcoPositive » inscrit au Plan Régional de Prévention et de Gestion des Déchets (PRPGD) en faveur de l'économie circulaire, est une réalité qui doit mobiliser collectivement tous les Réunionnais.

Réduire à la source la production de déchets, en intervenant à trois niveaux : produire sobrement (éco conception), optimiser et allonger l'usage (économie du partage, réemploi), préserver la matière (compostage, recyclage) sont des défis incontournables. Des enjeux qui sont par ailleurs clairement notifiés par la Commission Européenne.



SOMMAIRE

4

ENTRETIEN AVEC LE PRÉSIDENT DE RÉGION

6

2019 EN CHIFFRES

8 > 17

BILAN D'ACTIVITÉ 2019 DE LA RÉGION RÉUNION

18 > 23

#LOCALLEVITAL : Nout' tout ansamb pou l'emploi peï

JOURNAL DE LA RÉGION RÉUNION
NUMÉRO SPÉCIAL JUILLET 2020

DIRECTEUR DE LA PUBLICATION VINCENT PAYET //
RÉDACTRICE EN CHEF ANNE-VALÉRIE FONTAINE //
RÉDACTION LOËTITIA SIBY //
PHOTOGRAPHIE DAVID CHANE-SEE-CHU
JULIEN KONDOKI - JEAN-MICHEL EXILE//
CONCEPTION GRAPHIQUE BÉATRICE BAILLIF //
ILLUSTRATIONS FREEPIK-FLATICON P3/P6/P7 //
CONCEPTION DIRECTION DE L'INFORMATION
ET DE LA COMMUNICATION –
RÉGION RÉUNION //

CONSEIL RÉGIONAL DE LA RÉUNION
HÔTEL DE RÉGION PIERRE LAGOURGUE
AVENUE RENÉ CASSIN – MOUFIA
BP 67190 // 97801 SAINT-DENIS MESSAG CEDEX 9
T 0262 487 000 / F 0262 487 071
com@cr-reunion.fr // www.regionreunion.com



Impression : ICP ROTO // Diffusion : La Poste // Tirage : 355 000 exemplaires //
No ISSN : 2551-5098 // Dépôt légal : 20.07.06P

GARDONS
CONTACT !

LA RÉUNION

MAGAZINE

DANS VOTRE BOÎTE MAIL !



I Toute l'actualité : les aides,
les bourses, les grands chantiers...



I La Réunion en l'air : portraits,
témoignages



I Infos pratiques

Ne ratez plus aucune information de La Réunion magazine
et inscrivez-vous sur www.regionreunion.com

SUIVEZ-NOUS SUR



www.regionreunion.com



“

C'EST GRÂCE À NOTRE SITUATION FINANCIÈRE SAINNE QUE NOUS AVONS PU NOUS MONTRER IMMÉDIATEMENT RÉACTIFS ET APPORTER DE VRAIES RÉPONSES À LA CRISE. NOTRE BUT EST D'AMENER PROGRESSIVEMENT DE PLUS EN PLUS DE SIGNAUX POSITIFS DE REPRISE. »

EN TANT QUE PRÉSIDENT DU CONSEIL RÉGIONAL, LA COLLECTIVITÉ QUI EST CHEF DE FILE EN MATIÈRE DE DÉVELOPPEMENT ÉCONOMIQUE POUR LA RÉUNION, QUELLE EST VOTRE VISION DE LA CRISE QUE NOTRE ÎLE TRAVERSE AUJOURD'HUI ?

La Réunion vit ces derniers mois une crise historique, une crise sanitaire de grande ampleur qui bouleverse tout l'espace économique local. Ces changements profonds impactent notre quotidien et tout le travail que, collectivement, Région, acteurs économiques et associatifs, partenaires publics et privés, avons portés ensemble depuis une dizaine d'années. **Dans ce contexte, nous devons décupler nos efforts, nos capacités d'adaptation, notre inventivité et plus que jamais renforcer nos actions dans le sens de l'ancrage territorial.** C'est tout le sens des différentes mesures que j'ai engagées dès les prémices de la crise, en mars dernier.

POUVEZ-VOUS NOUS PARLER DE CES MESURES EXCEPTIONNELLES QUE LA RÉGION A PRISES ? QUELLES SONT-ELLES ? À COMBIEN SE CHIFFRENT-ELLES ?

J'ai tenu à ce que nous puissions, dès

le mois d'avril, mobiliser des moyens importants pour répondre à l'urgence. À ce stade, ce sont au total plus de 130 millions d'euros qui ont été engagés par la collectivité régionale pour pallier les effets de la crise.

Nous avons d'abord mis en œuvre une série de mesures sur le plan économique : Fonds de Solidarité Régionale, Fonds de Solidarité Nationale, Chèque Numérique renforcé, Fonds de Garantie Régionale, Fonds de Rebond, Soutien à la presse et au numérique. L'ensemble de ces aides représente 45,5 millions d'euros.

D'ici à la fin de l'année, l'ensemble des chantiers régionaux auront repris leur activité et nous investirons 40 millions d'euros supplémentaires pour initier de

nouveaux chantiers réunionnais. Ces engagements nous permettront d'accompagner de façon significative les TPE du BTP.

Nous avons également mobilisé 20 millions d'euros pour renforcer le plan d'aides aux communes, et 10 millions d'euros pour l'aérien avec notre partenaire, la Sematra.

5,2 millions d'euros sont engagés à destination des acteurs culturels, pour lesquels nous travaillons sur un nouveau dispositif de soutien adapté à la situation de leur secteur.

UN VOLET IMPORTANT DE L'ACTION

D'URGENCE DE LA COLLECTIVITÉ RÉGIONALE CONCERNE LE SECTEUR TOURISTIQUE. POUVEZ-NOUS EN DIRE PLUS ?

« J'AI TENU À CE QUE NOUS PUISSONS, DÈS LE MOIS D'AVRIL, MOBILISER DES MOYENS IMPORTANTS POUR RÉPONDRE À L'URGENCE. À CE STADE, CE SONT AU TOTAL PLUS DE 130 MILLIONS D'EUROS QUI ONT ÉTÉ ENGAGÉS PAR LA COLLECTIVITÉ RÉGIONALE POUR PALLIER LES EFFETS DE LA CRISE. »

Le tourisme est l'un des domaines d'activité les plus touchés de notre économie. J'ai tenu à ce que nous apportions à ses acteurs un accompagnement renforcé, qui soit à la hauteur des enjeux.

La collectivité régionale a par conséquent décidé fin mai de débloquer une enveloppe de 27 millions d'euros, dont 10 millions d'euros d'aides directes aux entreprises du secteur

et 17 millions d'euros pour le « Chèque Mon Île 974 ». Ce dispositif d'aide à la consommation touristique locale porté avec la CAF bénéficiera à plus de 52 000 familles réunionnaises de condition modeste.

Je tiens, sur le volet du tourisme, à saluer la décision de l'État de s'associer aux Régions pour la mise en œuvre du chèque tourisme. Cette dimension de la cohérence des politiques publiques de solidarité aux plans local et national pour laquelle je plaide depuis le départ revêt pour moi un caractère fondamental. Elle représente la condition indispensable à notre réussite. Apporter collectivement des réponses suffisamment efficaces au tissu économique réunionnais et faire en sorte de maintenir le maximum d'entreprises et d'emplois à terme sur notre territoire.

LA RÉGION A AUSSI LANCÉ UNE CAMPAGNE POUR SOUTENIR LE COMMERCE ET LA PRODUCTION LOCALE AU TRAVERS DE LA CAMPAGNE « LOCAL LÉ VITAL ». EN QUOI CONSISTE CETTE INITIATIVE ?

« LE TOURISME EST L'UN DES DOMAINES D'ACTIVITÉ LES PLUS TOUCHÉS DE NOTRE ÉCONOMIE. J'AI TENU À CE QUE NOUS APPORTIONS À SES ACTEURS UN ACCOMPAGNEMENT RENFORCÉ, QUI SOIT À LA HAUTEUR DES ENJEUX. »

« NOTRE OBJECTIF EST CLAIR : VALORISER LEURS ACTIVITÉS ET LEURS PRODUITS AFIN DE SOUTENIR LE MAINTIEN DES EMPLOIS DANS LES DIFFÉRENTS FILIÈRES ÉCONOMIQUES. »

Au-delà des aides exceptionnelles qu'elle leur apporte, j'ai voulu que la collectivité régionale témoigne de son soutien aux acteurs locaux à travers une campagne de communication. **Notre objectif est clair : valoriser leurs activités et leurs produits afin de soutenir le maintien des emplois dans les différentes filières économiques.** Cette campagne a pour but d'inciter à consommer

local, de créer un engagement de la part du consommateur Réunionnais à soutenir les filières locales du tourisme, de l'artisanat, de l'industrie, ainsi que les commerces de proximité.

La population tient dans ses mains un réel pouvoir d'aider notre territoire à surmonter cette crise inédite. Cette campagne revêt à mon sens une importance majeure pour pouvoir impulser le nouveau souffle nécessaire à notre économie.

TOUTES CES MESURES EXCEPTIONNELLES REPRÉSENTENT UN SOUTIEN AUX ENTREPRISES RÉUNIONNAISES.

MAIS LA COLLECTIVITÉ RÉGIONALE PEUT-ELLE CONTINUER À FINANCER SON ACTION TRADITIONNELLE À DESTINATION DES RÉUNIONNAIS ?

Lors de l'Assemblée du 9 juin, j'ai examiné avec les élus le Compte administratif 2019 qui est une photo exacte de la situation financière

et budgétaire de la collectivité sur l'an passé. Ce Compte présente des résultats exceptionnellement bons. La collectivité régionale a dégagé en 2019 une épargne brute de 143 millions d'euros. Ce ratio est le plus significatif de la bonne santé financière d'une collectivité.

C'est grâce à cette situation financière saine que nous avons pu nous montrer immédiatement réactifs et apporter de vraies réponses à la crise.

LES EFFETS DE LA CRISE SUR L'ÉCONOMIE RÉUNIONNAISE SE FERONT SENTIR À MOYEN-LONG TERME.

COMMENT VOYEZ-VOUS LA POURSUITE DE VOTRE ACTION SUR CE SUJET ?

La Région reste pleinement mobilisée pour avancer sur la voie d'un redressement de notre économie et d'un retour à la normale de l'activité. Notre but

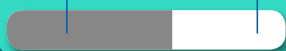
est d'amener progressivement de plus en plus de signaux positifs de reprise. **Mais nous aurons nécessairement besoin d'un accompagnement par l'État pour compenser les pertes financières importantes de la collectivité** – octroi de mer et taxe sur les carburants. C'est une donnée indispensable pour que la Région puisse continuer à être présente autant que de besoin, et de façon pérenne, aux côtés des entreprises locales, et des Réunionnaises et Réunionnais.

2019 EN CHIFFRES

BUDGET 2019

1,057
milliard d'€*

525 M€ d'investissement
472 M€ de fonctionnement



* dont NRL

+ de 90%
du projet
de mandature
mené à bien



23%
de TAUX
D'ÉPARGNE

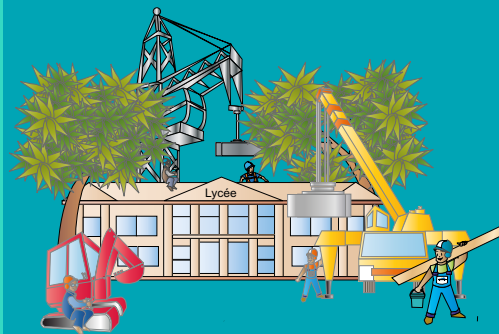
soit
+ de 24,5 M€
(par rapport à 2018)



8,6
ANNÉES

de capacité de
désendettement

NOTÉ A
par l'agence
indépendante Fitch
pour la bonne
gestion financière



32 CONSTRUCTION
ET RÉHABILITATION
DES LYCÉES
ET CENTRES DE
FORMATION
M€



10,2 M€

POUR LES CHANTIERS EMPLOIS VERTS

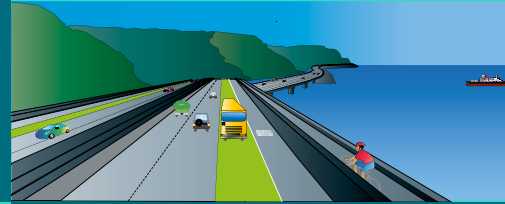
FONDS EUROPÉENS

392

PROJETS ENGAGÉS



+ 80 % du chantier NRL réalisé



+ DE 409 000 VISITEURS DANS LES MUSÉES RÉGIONAUX

+ de 15 000 jeunes équipés

LYCÉENS-APPRENTIS EN ORDINATEUR ET/OU CONNEXION INTERNET PAR 43 ENTREPRISES LOCALES



CONTINUITÉ TERRITORIALE



+ DE 142 000 bons délivrés PRÈS DE 15 000 remboursements

pour un montant total de

54 M€

TOURISME



+ de 600 000 touristes dont 68 000 croisiéristes

DÉVELOPPEMENT DURABLE

5 904 FOYERS BÉNÉFICIAIRES DU DISPOSITIF SLIME

200 INSTALLATIONS DE CHAUFFE-EAU SOLAIRES FINANCÉES



→ Pour la 3^{ème} année consécutive, le budget de la Région Réunion passe le cap du milliard d'euros. En 2019, **1,057 milliard d'euros ont**

été consacrés aux actions régionales en faveur des Réunionnais : emploi, pouvoir d'achat, éducation, grands chantiers, développement durable...

→ Avec plus de **90 % de ce budget mandaté**, la collectivité a mené à bien son projet de mandature pour l'exercice 2019.

→ Le résultat positif du compte administratif (CA) 2019 a permis à la Région de déployer **130 M€ d'aides d'urgence** pour soutenir La Réunion dans la gestion de la crise sanitaire.

→ **Le résultat final** est la différence entre les recettes et les dépenses. En 2019, il est de **67,76 M€** (contre 63 M€ en 2018).

BILAN D'ACTIVITÉ 2019 DE LA RÉGION RÉUNION

LE BILAN 2019 DE LA COLLECTIVITÉ A ÉTÉ PRÉSENTÉ LORS DE L'ASSEMBLÉE PLÉNIÈRE DU 9 JUIN DERNIER. IL S'INSCRIT DANS LA CONTINUITÉ DES ACTIONS DES 7 PILIERS POUR LA RÉUSSITE : L'ACTION EN FAVEUR DE LA JEUNESSE, DES GRANDS CHANTIERS ET DE LA COMMANDE PUBLIQUE, DE L'ÉCONOMIE LOCALE, DU DÉVELOPPEMENT DURABLE, DE LA CULTURE ET DU SPORT, DE L'ÉGALITÉ DES CHANCES ET DE LA COOPÉRATION RÉGIONALE. AU TOTAL, 658 M€* ONT ÉTÉ MOBILISÉS PAR LA COLLECTIVITÉ POUR L'AMÉLIORATION DU POUVOIR D'ACHAT ET DU QUOTIDIEN DES RÉUNIONNAIS EN 2019.

* total (investissement et fonctionnement) des principaux dispositifs répartis au sein des 7 piliers, soit près de 70% des dépenses totales réalisées du CA 2019.



→ FLASHEZ LE CODE
POUR VISIONNER
LA VIDÉO



1 PILIER 1 : UN PASSEPORT RÉUSSITE POUR CHAQUE RÉUNIONNAIS

174 M€ EN 2019

→ La poursuite du programme de **construction et de réhabilitation des lycées et des centres de formation** pour un montant de **32 M€**.

→ **L'octroi d'aides ou de bourses individuelles** en faveur des apprentis, étudiants et stagiaires de la formation professionnelle pour un montant de près de **9 M€**.

→ La reconduction de **l'aide aux manuels scolaires** pour l'année scolaire 2019-2020, doublée, passant de 50 € à 100 €. Au 31 décembre 2019, **18 896 élèves** avaient bénéficié de l'aide aux manuels scolaires pour un engagement total de **3,8 M€** par la collectivité.

→ **La reconduction du POP** en équipant tous les primo lycéens et apprentis d'un PC convertible 360°.

→ À la rentrée 2019, 15 296 élèves étaient bénéficiaires d'un PC convertible et 473 d'une connexion internet. **5,9 M€ ont ainsi été injectés dans l'économie locale en faveur de 42 entreprises**.

→ La reconduction des **aides et allocations régionales** en faveur des étudiants inscrits à La Réunion.

Au 31 décembre 2019, **2 572 dossiers** mandatés, pour un montant global de **1,2 M€**.

→ La mise en œuvre du **Pacte Réunionnais d'Investissement** dans les Compétences (PRIC) pour 2019.

→ La valorisation de la production locale dans la restauration scolaire. **47% des produits de la restauration scolaire** sont issus de la **production locale**. En 2019, près de **26 000 repas ont été servis chaque jour** dans les collèges et lycées de l'île.



JESSY,
LYCÉENNE
BÉNÉFICIAIRE DU POP

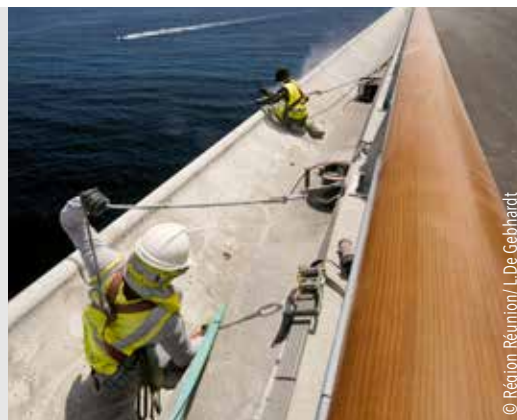
« À mon entrée en seconde j'ai pu enfin recevoir mon propre ordinateur avec le POP. Je l'utilise presque tous les jours, autant chez moi pour travailler sur mes dossiers que pendant les cours. D'ailleurs, heureusement que je l'avais pendant le confinement ! »

CHIFFRES CLÉS

→ **15296**
lycéens bénéficiaires du POP

→ **47%**
des produits de la restauration
scolaire issus de la production locale

→ **100€**
d'aide aux manuels scolaires
par élève



© Région Réunion / L. De Gebhardt

2 PILIER 2 : 2ÈME GÉNÉRATION DES GRANDS CHANTIERS

302 M€ EN 2019

- La poursuite du projet de la **Nouvelle Entrée Ouest (NEO)** de Saint-Denis avec l'organisation d'un débat public en 2020, sous l'égide de la CNDP, Commission Nationale des Débats Publics..
- La poursuite du programme de **RunRail** – tramway inter urbain : pour la partie entre Sainte-Marie et Saint-Denis (Du-parc/Bertin), réalisation de toutes les études pré-opérationnelles ainsi que la concertation préalable.
- **L'amélioration de l'offre du réseau Car Jaune** : acquisition et mise en service de 3 cars à étage de 80 places, mise en service de 10 véhicules neufs, modernisation de la billetterie...
- La poursuite du **PRR II** (Plan de Relance Régional) : **+ 19 M€** engagés pour un montant total des travaux de **+ 41 M€** injectés dans l'économie de l'île.
- La poursuite des **aides au logement** pour améliorer le quotidien des familles réunionnaises : **près de 11 M€** consacrés en faveur de l'accès au logement.

CHIFFRES CLÉS

→ **10 véhicules neufs** sur le réseau Car Jaune

→ **3 nouveaux cars à étage**

→ **11 M€** pour l'accès au logement

→ **41 M€** injectés dans l'économie locale grâce aux chantiers PRR



MARIE-JULIE,
TROIS-BASSINOISE

« Je me suis lancée dans la création de mon entreprise de couture, avec le soutien de la Région. Pendant une semaine, j'ai pu exposer mes créations ici, au nouveau Pôle Culturel (financé par la Région dans le cadre du plan d'aide aux communes). C'est une chance ! Ça me permet de me faire connaître. C'est vraiment un espace super, pour les jeunes surtout, mais pas que. Maintenant il y a une salle de cinéma, plus besoin de descendre dans les bas ! Je trouve bien de faire vivre Trois-Bassins, à travers des lieux comme ça et les petites entreprises comme moi ! »



CHRISTOPHE,
USAGER RÉGULIER
DU RÉSEAU CAR JAUNE

« Au-delà de la vue panoramique et zen, c'est le silence dans le nouveau bus à étage qui me contente le plus. Mais je dois aussi reconnaître que la qualité des sièges est particulièrement agréable, les vitres fumées apportent un confort en plus. D'ailleurs pour la première fois, j'ai retiré mes lunettes de soleil ! J'ai vraiment hâte de pouvoir faire mes trajets dans ce beau véhicule. »



3 PILIER 3 : LIBÉRER LES ENTREPRISES, LIBÉRER LES ÉNERGIES

65 M€ EN 2019

→ La poursuite du déploiement d'instruments **d'ingénierie financière** (Financière Région Réunion, Fonds de Garantie Régionale avec la BPI) : **12,5 M€** engagés en faveur de ces deux outils.

Pour le **Fonds de Garantie Régionale** : au 31 décembre 2019, **61 opérations garanties**, pour un total de prêts débloqués de **7,8 M€**.

→ En 2019, La Réunion a accueilli **plus de 600 000 touristes extérieurs** (soit + de 5% par rapport à 2018), et près de **68 000 croisiéristes** sur l'année civile.

→ **Près de 14 M€** consacrés à la compétitivité du secteur **tourisme** (hébergement, restaurants, activités de loisirs). En matière d'hébergement, création de deux établissements hôteliers et d'une structure d'hébergement de pleine nature.

→ Le **déploiement du réseau Très Haut Débit (THD)** avec l'installation de la Régie Réunion THD et l'initiation des premières études. Au 31 décembre 2019 :

> **347 552 logements et locaux à usage professionnel** déployés sur le territoire ;

> environ **85% du territoire réunionnais couvert** par la fibre (moyenne nationale : 37%) ;

> **La Réunion en 3^{ème} position** dans le classement de couverture après Paris et Les Hauts de Seine.

→ La poursuite du projet **WiRun** : nouveau marché d'exploitation lancé en 2019. **75 sites en service et pleinement opérationnels pour le grand public au 31 décembre**.

→ L'accompagnement du développement de la **filiale audiovisuelle et cinéma** : **57 projets** soutenus pour près de **2,8 M€** engagés.

→ Poursuite du dispositif **CAP CRÉATION**, pour l'accompagnement à la création d'entreprises, initié en 2018.

CHIFFRES CLÉS

→ **+ 600 000** touristes soit **+5%** par rapport à 2018

→ **près de 350 000** logements et locaux équipés

→ **75 sites WiRun** opérationnels pour le wifi gratuit



CLÉBERT,
PARTICIPANT À LA GRANDE JOURNÉE DU TERRITOIRE

« Je suis venu présenter mon entreprise nouvellement créée. Cette Grande Journée du Territoire m'a permis d'avoir des contacts avec les mairies et les donneurs d'ordre et surtout de pouvoir répondre aux appels d'offres correctement. C'est une opportunité d'accroître le chiffre d'affaires de mon entreprise. C'est une très bonne chose d'avoir accès aux différents marchés publics et d'anticiper nos travaux. Aujourd'hui, avec la dématérialisation, c'est beaucoup plus rapide de trouver les appels d'offres, de trouver les chantiers qui nous conviennent. Le système est très bien fait. Pour nous, petites entreprises, c'est un réel gain de temps et un gain d'argent. »



4 PILIER 4 : LIBÉRER LA TERRE RÉUNIONNAISE

17 M€ EN 2019

- Le maintien du déploiement du dispositif **SLIME** : **5 904 foyers bénéficiaires** pour un budget de **près de 4 M€**.
- La poursuite du **dispositif Ecosolidaire** : **1 109 foyers bénéficiaires** et **2,3 M€** engagés.
- La poursuite du **Chèque Photovoltaïque** : près de **200 installations** financées et **2,2 M€** engagés.
- L'élaboration du document de la **Programmation Pluriannuelle de l'Énergie (PPE)** : une première version adoptée en mars 2019 dans le cadre de sa révision pour la période 2019-2023.
- La poursuite de l'élaboration du **Plan Régional de Prévention et de Gestion des Déchets (PRPGD)** : finalisation en 2019 du Plan Régional d'Actions en faveur de l'**Économie Circulaire** dont **23 projets soutenus** en 2019 (appel à projets Région / ADEME)
- L'amélioration de la **qualité de l'eau du robinet** : **8,3 M€** de subventions notamment via les soutiens des projets de création d'**usines de potabilisation** sur Petite-Île et l'Étang-Salé.
- L'achèvement de la procédure de modification du **Schéma d'Aménagement Régional (SAR)** afin d'adapter le document de planification aux orientations et aux projets de la mandature.
- Signature de la **convention de partenariat** avec l'Agence Française pour la Biodiversité (AFB) pour la création d'une **Agence Régionale pour Biodiversité** (préparation et concertations).
- Actions en faveur de la **biodiversité terrestre et marine et gestion du risque requin** (centre de ressources, vigie requin,...).

CHIFFRES CLÉS

→ **5904**
foyers bénéficiaires du dispositif
SLIME

→ **200**
installations photovoltaïques
financées

→ **23**
nouveaux projets d'économie
circulaire soutenus

→ **8,3 M€** pour améliorer
la qualité de l'eau



MARIE-THÉRÈSE,
PROPRIÉTAIRE D'UNE PETITE
CASE, BÉNÉFICIAIRE
DU DISPOSITIF SLIME

« C'est une bonne initiative de la Région parce que maintenant j'ai de l'eau chaude grâce à mon chauffe-eau solaire, on nous a mis deux panneaux sur le toit. Fini de vivre à l'ancienne, je n'ai plus besoin d'utiliser le chauffe-eau à gaz. Ça change ma vie ! En plus, je paye moins cher ma facture d'électricité maintenant ! »



5 PILIER 5 : AFFIRMER L'IDENTITÉ ET LA FIERTE RÉUNIONNAISE

19 M€ EN 2019

POUR LE SPORT :

→ La poursuite du soutien à l'équipement sportif des communes : **plus d'1M€** consacré en 2019 aux travaux sur les équipements sportifs.

→ Le financement des **bourses d'études sportives aux lycéens** : **63 lycéens bénéficiaires** en 2019 soutenus à hauteur de **154 000 €**.

POUR LA CULTURE :

→ Le soutien aux **structures muséales régionales** : **6,9 M€** consacrés en 2019 au titre du fonctionnement et des travaux des musées (Kélonia, Stella Matutina, Cité du Volcan, Madoi). En 2019, les musées régionaux ont accueilli **plus de 409 000 visiteurs** (soit + 6,9% par rapport à 2018), dont 44 066 scolaires.

→ Le soutien au programme d'activités des **salles de création et de diffusion** : **1,13 M€** consacrés en 2019 en faveur de **12 salles**.

CHIFFRES CLÉS

→ **+ 409 000 visiteurs** dans les **Musées Régionaux** soit **+6,9 %** par rapport à 2018

→ **12 salles de création et diffusion soutenues**

→ **1,5 M€** pour **62 ligues et comités sportifs**

→ **3,3 M€** pour les équipements sportifs dans les lycées



STÉPHANIE,
CO-PRODUCTRICE KWAI
PRODUCTIONS

« 10 000 km, ça fait loin. Donc lorsqu'on est sur place, on a besoin d'être efficace. Quand on peut s'appuyer sur des acteurs locaux et régionaux actifs dans ce domaine, ça fonctionne beaucoup mieux ! La Région Réunion est très active depuis plusieurs années, elle a mis tout cela en œuvre et nous accompagne à hauteur de 720 000 €. Un peu plus de la moitié de notre équipe est locale. La plupart des chefs de postes sont Réunionnais. On a reçu et formé également plusieurs stagiaires de l'ILOI sur le tournage. »



BERNARD,
RESPONSABLE DU
CLUB EST DE JUDO

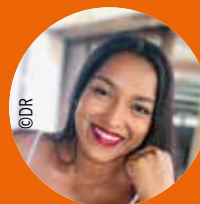
« L'ouverture d'un dojo digne de ce nom sur Bras-Panon va sans nul doute être un élément dynamisant pour de nombreuses activités sportives, arts martiaux et autres. Cette nouvelle structure offrant près de 200 m² de tatamis, permettra aux sportifs de pratiquer leur passion dans des conditions plus adaptées tout au long de l'année. Le judo ne sera pas le seul bénéficiaire, et pour les Panonnais, l'offre en termes d'arts martiaux en particulier et d'activités sportives en général, se verra multipliée. Une telle structure permettra d'accueillir des manifestations regroupant les clubs de la zone et pourquoi pas quelques épreuves régionales. »



6 PILIER 6 : PLUS D'ÉGALITÉ DES CHANCES POUR LES FAMILLES

80 M€ EN 2019

- Le dispositif Cases à lire : renouvellement et consolidation des **29 Cases à lire** portées par **18 associations**.
- La reconduction du dispositif **Emplois Verts** : **près de 11 M€** permettant la réalisation de 69 chantiers portés par 41 associations soit un effectif de 957 PEC (Parcours Emploi Compétences) et 88 encadrants.
- La **continuité territoriale** : **plus de 54 M€** consacrés en 2019 pour quelques **142 000 bons délivrés** et près de 15 000 remboursements.
- La **mobilité éducative et professionnelle** : **16 M€** consacrés en faveur de plus de **4 400 bénéficiaires** dont :
 - > La **mobilité éducative** : **près de 6 M€** consacrés pour 3 500 bénéficiaires.
 - > La **mobilité professionnelle** : **près de 10 M€** consacrés pour 908 bénéficiaires.



AUDREY,
BÉNÉFICIAIRE DE LA
CONTINUITÉ TERRITORIALE

« J'habite en Métropole depuis 5 ans maintenant et la continuité territoriale me permet de voyager, de rentrer sur l'île et surtout d'être auprès de ma famille qui vit à La Réunion. Nous avons de la chance de pouvoir en bénéficier. C'est une aide précieuse qui nous soulage dans notre budget voyage. »

CHIFFRES CLÉS

→ **142 000**
bons de Continuité Territoriale délivrés
(15 000 remboursements)

→ **69 chantiers**
emplois verts déployés sur toute l'île

→ **+ 4400** bénéficiaires
de la mobilité éducative
et professionnelle



7

PILIER 7 : LA COOPERATION, ACTIVE



10 M€ EN 2019

(dont 1 million Région + 9 millions FEDER)

→ 167 projets soutenus à 2019 :

- > Madagascar : 84 projets dont 18 en 2019
- > Maurice : 82 projets dont 20 en 2019
- > Seychelles : 63 projets dont 14 en 2019
- > Comores : 58 projets dont 7 en 2019
- > Mozambique : 35 projets dont 9 en 2019
- > Tanzanie : 19 projets dont 9 en 2019
- > Kenya : 16 projets dont 8 en 2019
- > Australie : 15 projets dont 4 en 2019
- > Inde : 13 projets dont 3 en 2019

CHIFFRES CLÉS

→ 132 entreprises réunionnaises accompagnées par les antennes régionales

→ 230 entreprises réunionnaises ayant participé à une démarche à l'export

→ 49 VSI accompagnés dans les structures à l'étranger



RINDRASOA MIANGALY, DOCTORANTE

« Ma thèse porte sur la « Modélisation prospective et analyse spatiale : scénarii de production électrique des îles du Sud-Ouest de l'Océan Indien ». Elle est dirigée par Mr Jean Philippe PRAENE du laboratoire PIMENT de l'Université de La Réunion et co-dirigé par Mr Hery Tiana RAKOTONDRAMIARANA du laboratoire LTTC de l'Université d'Antananarivo. Mes travaux de recherche sont financés par la Région Réunion et le FEDER au titre du Programme Opérationnel INTERREGV. Le principal défi dans mes travaux est l'accessibilité aux données. Dans le cadre de la coopération, je peux effectuer des séjours aussi bien à La Réunion qu'à Madagascar pour des formations, des collectes de données, entretiens et enquêtes sur terrain. Cela contribue grandement à l'avancement de mes recherches. »



CHRISTIAN, DÉLÉGATION RÉGIONALE DE LA PIROI

« Grâce aux fonds européens INTERREG, la PIROI met en place son programme régional de coopération visant à réduire l'impact des catastrophes naturelles, sanitaires et les effets prévisibles du changement climatique sur les populations du Sud-Ouest de l'océan Indien. Pour ce faire, elle mène diverses actions visant à améliorer les capacités des populations et des acteurs de la gestion des risques à se préparer et à répondre à de tels évènements. Ces activités comprennent la sensibilisation des populations, le renforcement des capacités des communautés, la préparation aux désastres, la réponse aux urgences ou encore la formation des acteurs de la gestion des risques. Le projet mobilise près de 1 500 000€ (2019-2020) de l'enveloppe FEDER, dont la contrepartie de la Région Réunion s'élève à 216 000€, soit 15% du budget total. »



→ **FLASHEZ LE CODE
POUR VISIONNER
LA VIDÉO**

ILS TÉMOIGNENT,



YANN, étudiant en mobilité au Québec

« Je pars pour mieux revenir, c'est une expérience qui va me permettre d'évoluer. **Après mes études là-bas en techniques d'intervention multimédia, j'aimerais bien ouvrir mon entreprise dans l'univers de l'image.** Personnellement, pour pouvoir payer les déplacements, faire les démarches pour les données bio-métriques d'accès au territoire... seul ça aurait été très difficile. Ce n'est pas tous les jours qu'un jeune part pour les études. Avant, on n'avait pas accès à tout ça. Ces aides, c'est un gros plus. »



MARI, salarié en garage social

« Avant, je faisais des formations, mais je n'avais jamais travaillé. J'ai connu la galère de pas avoir de travail. Je sais ce que c'est de rester chez soi à ne rien faire. C'est la **Mission Locale qui m'a parlé du garage social. J'ai intégré l'équipe en juin.** Au moins là, je viens travailler, j'aime ce que je fais, je gagne des sous et ça me fait de l'expérience. Je mets à l'oeuvre ce que je sais déjà et **je continue à apprendre des choses.** L'équipe nous aide. On a un référent pour toute la partie administrative, les recherches d'emploi... D'ailleurs c'est comme ça que j'ai décroché un entretien d'embauche dans un garage. »

LOÏC, Réunion Bénévolat
« Nous avons développé la **première plateforme locale « Réunion Bénévolat »** où les associations peuvent se présenter et publier leurs missions bénévoles, à la manière de fiches de postes. Suite à notre participation à l'appel à projet « cohésion du territoire », nous avons bénéficié d'une subvention de la Région. Elle va nous permettre d'améliorer le site internet, d'en faire une version plus adaptée, plus « professionnelle ». Nous espérons recenser 100 associations prochainement. »



MARIE-JULIE, Trois-Bassinoise

« Je me suis lancée dans la **création de mon entreprise de couture**, avec le soutien de la Région. Pendant une semaine, j'ai pu exposer mes créations ici, au nouveau Pôle Culturel (financé par la Région dans le cadre du plan d'aide aux communes). C'est une chance ! Ça me permet de me faire connaître. C'est vraiment un espace super, pour les jeunes surtout, mais pas que. Maintenant il y a une salle de cinéma, plus besoin de descendre dans les bas ! Je trouve bien de faire vivre Trois-Bassins, à travers des lieux comme ça et les petites entreprises comme moi ! »

CHRISTOPHE, usager régulier du réseau Car Jaune
« Au-delà de la vue panoramique et zen, c'est le silence dans le nouveau bus à étage qui me contente le plus. Mais je dois aussi reconnaître que la qualité des sièges est particulièrement agréable, les vitres fumées apportent un confort en plus. D'ailleurs pour la première fois, j'ai retiré mes lunettes de soleil ! J'ai vraiment hâte de pouvoir faire mes trajets dans ce beau véhicule. »



LIONEL, CHU

« Grâce à la **Région Réunion et l'Europe (les aides européennes pour la coopération régionale « Interreg V OI »)**, le **CHU de La Réunion a pu mettre en place son programme de formation des professionnels de santé des pays de la zone de l'océan Indien.** Avec l'aide ces financements, le CHU accueille dans ses services de soins, des stagiaires médicaux ou paramédicaux en provenance de Madagascar, des Seychelles, de Maurice et des Comores. Des missions de formation sont également organisées sur des thématiques diverses (urgences, réanimation, obstétrique, pédiatrie, santé mentale, ...). Ces actions permettent d'entretenir des liens de confiance entre les soignants de la zone océan Indien. En 2019, dans le cadre de ses actions de coopération, le CHU de La Réunion a formé 750 professionnels de santé, délivré 50 diplômes, accueilli 98 stagiaires, organisé 19 missions et 2 congrès (Urgences et Réanimation) réunissant chacun plus de 200 personnes de la zone à Madagascar. »



MARIE THÉRÈSE, propriétaire d'une petite case, bénéficiaire du dispositif SLIME

« C'est une bonne initiative de la Région parce que maintenant j'ai de l'**eau chaude grâce à mon chauffe-eau solaire, on nous a mis deux panneaux sur le toit.** Fini de vivre à l'ancienne, je n'ai plus besoin d'utiliser le chauffe-eau à gaz. Ça change ma vie ! En plus, je paye moins cher ma facture d'électricité maintenant ! »

PARTAGE D'EXPÉRIENCES

La Réunion
C'est
VOUS!



JULIEN, La Raffinerie, lauréate de l'appel à projets régional 2019

« La Raffinerie est une friche éco culturelle, un tiers-lieu associatif basé sur le site de l'ancienne usine sucrière de Savanna à Saint-Paul, qui accueillera différents porteurs de projets. La Région nous accompagne sur la création d'une recyclerie, d'une serre aquaponique et d'une épicerie en vrac. Nous avons créé une coopérative regroupant plusieurs travailleurs indépendants. Aujourd'hui nous sommes une dizaine et nous espérons à terme au bout de 2 ans, nous retrouver à 30 ».



ISABELLE, CIRAD

« Grâce au fonds européen INTERREG, la plateforme régionale en recherche agronomique pour le développement dans l'océan Indien (PRÉRAD-OI) en partenariat avec la FAO prépare le déploiement d'un observatoire des agricultures sur plusieurs territoires du sud-ouest de l'océan Indien (l'OA-OI). Ce nouvel outil d'aide à la décision accompagnera la transformation des exploitations agricoles pour contribuer à la transition agro-écologique et répondre aux défis alimentaires, sanitaires et environnementaux auxquels fait face cette partie du monde. Sur un territoire donné, les utilisateurs et bénéficiaires de cet outil sont pluriels. Avant tout, les producteurs agricoles pourront ainsi, grâce à une méthode éprouvée, estimer leur marge de progrès réalisables en matière de développement et de transformation en se comparant à des exploitations similaires. Les pouvoirs publics pourront ainsi orienter leurs politiques et leurs investissements en fonction des données recueillies. Enfin, les agences de développement et les ONG pourront ainsi également suivre directement l'impact de leurs investissements sur le terrain. »

GRÉGORY, participant au China International Import Expo

« Certains acheteurs Chinois sont très intéressés par nos produits. Il s'agira maintenant de voir comment nous pouvons mettre en place un partenariat. La Maison de l'Export est prête à m'aider à faire entrer les Calicocos sur le marché chinois qui reste très difficile d'accès en raison des exigences douanières. Reste à voir où tout ça nous mènera, mais ce voyage aura été pour moi le moyen de proposer et de séduire les Chinois avec mes petites confiseries péi. »



STÉPHANIE, Co-productrice Kwai Productions

« 10 000 km, ça fait loin. Donc lorsqu'on est sur place, on a besoin d'être efficace. Quand on peut s'appuyer sur des acteurs locaux et régionaux actifs dans ce domaine, ça fonctionne beaucoup mieux ! La Région Réunion est très active depuis plusieurs années, elle a mis tout cela en œuvre et nous accompagne à hauteur de 720 000 €. Un peu plus de la moitié de notre équipe est locale. La plupart des chefs de postes sont Réunionnais. On a reçu et formé également plusieurs stagiaires de l'ILOI sur le



RAPHAËL, étudiant-sportif réunionnais en Île-de-France

« Après deux années de golf à La Réunion, je me suis installé en Île-de-France pour pouvoir continuer en sport-études. Cela fait maintenant quatre ans que j'ai tenté l'expérience de la mobilité. Un projet qui s'est réalisé grâce à mes parents et au soutien de la Région Réunion qui m'a aidé financièrement. Cela fait maintenant trois ans, que je bénéficie de l'aide à la mobilité sportive. J'ai appris également, en venant au forum Mobil'Jeunes, que je pourrais prétendre, à l'issue de mon année de terminale, à la Bourse Régionale d'étude sportive en Mobilité. »



BERNARD, Responsable du Club Est de Judo

« L'ouverture d'un dojo digne de ce nom sur Bras-Panon va sans nul doute être un élément dynamisant pour de nombreuses activités sportives, arts martiaux et autres. Cette nouvelle structure offrant près de 200 m² de tatamis, permettra aux sportifs de pratiquer leur passion dans des conditions plus adaptées tout au long de l'année. Le judo ne sera pas le seul bénéficiaire, et pour les Panonnais, l'offre en terme d'arts martiaux en particulier et d'activités sportives en général, se verra multipliée. Une telle structure permettra d'accueillir des manifestations regroupant les clubs de la zone et pourquoi pas quelques épreuves régionales. »

FIFI, participante Case à Lire

« J'ai entendu parler de la Case à lire par Pôle Emploi, j'ai donc intégré celle de Saint-Pierre pour apprendre à utiliser les outils informatiques. Je suis contente de pouvoir venir ici et participer aux ateliers. Cela me permet de rencontrer de nouvelles personnes, d'échanger et d'apprendre. »



NOUT' TOUT ANSAMB POU L'EMPLOI PEÏ

LA COLLECTIVITÉ RÉGIONALE A ENGAGÉ DEPUIS LE DÉBUT DE LA CRISE COVID-19 UN GRAND PLAN DE SOUTIEN À L'ÉCONOMIE RÉUNIONNAISE EN DÉPLOYANT DES MESURES ET DES DISPOSITIFS D'URGENCE AVEC LE FEDER ET EN COMPLÉMENT DES DISPOSITIFS DE L'ÉTAT.



LocalLéVital

LOCAL LÉ VITAL

NOUT' TOUT ANSAMB POU L'EMPLOI PEÏ

LOCAL LÉ VITAL

NOUT' TOUT ANSAMB
POU L'EMPLOI PEÏ



LOCAL LÉ VITAL

NOUT' TOUT ANSAMB
POU L'EMPLOI PEÏ



LOCAL LÉ VITAL

NOUT' TOUT ANSAMB
POU L'EMPLOI PEÏ



LOCAL LÉ VITAL

NOUT' TOUT ANSAMB
POU L'EMPLOI PEÏ



La campagne #LocalLéVital s'inscrit à la fois dans le cadre du Plan de relance économique et dans la démarche durable de consommation responsable en circuit court...

Objectifs :

- Soutenir l'activité économique, la reprise post Covid-19
- Sauver l'emploi en valorisant les métiers et l'offre de service et/ou le produit local
- Créer un élan de reconnaissance, de fierté et de solidarité

POURQUOI CONSOMMER LOCAL LÉ VITAL ?

→ Pendant la crise, beaucoup de Réunionnais ont pu s'appuyer sur les acteurs locaux pour répondre à leurs besoins : producteurs, industrie, commerces de proximité, petits commerçants... **Consommer local aujourd'hui, c'est soutenir ces acteurs présents pour La Réunion hier.**

→ Fortement impactés par la crise sanitaire, le tourisme, l'artisanat, les producteurs, les commerces de proximité... rencontrent des difficultés à pérenniser leurs activités. **Consommer local maintenant, c'est leur permettre de continuer à exister demain, de toujours pouvoir profiter des produits peï.**

→ Les produits peï aussi bien que les entreprises réunionnaises sont l'illustration même de notre identité réunionnaise collective. Tout comme la solidarité et l'entre-aide.

Consommer local c'est met ansamb pou met en lèr La Réunion. Une campagne collaborative qui veut associer à la fois les partenaires et les Réunionnais.



La Région coordonne depuis le 17 mars 2020 plusieurs comités qui se réunissent régulièrement afin d'évaluer les difficultés rencontrées sur le territoire et faire des propositions :

- Un Comité Économique exceptionnel réunissant la Chambre de Commerce et d'Industrie, la Chambre des Métiers et de l'Artisanat, la Chambre d'Agriculture, l'ADIR, la CPME, le MEDEF, Digital Réunion, la FRBTP, le CESER, le Club Export, La Réunion Économique ;
- Un Comité Tourisme regroupant l'IRT, la FRT, les Iles Vanille, les OTI, l'UMIH ;
- Un Comité Export intégrant le Club Export, la Maison de l'Export, Business France, etc.



« NARTROUV ASTÈR »

DESTINÉE À SOUTENIR LA RELANCE DE L'ÉCONOMIE TOURISTIQUE, UNE CAMPAGNE DE COMMUNICATION A ÉTÉ LANCÉE EN MAI 2020 AU MOMENT DU « DÉCONFINEMENT » PAR LA FÉDÉRATION RÉUNIONNAISE DE TOURISME (FRT), À TRAVERS NOTAMMENT LA MARQUE « EXPLORE LA RÉUNION ». L'OBJECTIF EST NON SEULEMENT DE SOUTENIR LES PROFESSIONNELS DU TOURISME ET LES RÉUNIONNAIS DANS LEUR ENSEMBLE, MAIS AUSSI ET SURTOUT DE LEUR TRANSMETTRE UN MESSAGE D'ESPOIR ET DE FIERTÉ À TRAVERS UNE CAMPAGNE PROFONDÉMENT HUMAINE, FÉDÉRATRICE ET SOLIDAIRE.

Initialement lancée sur les réseaux sociaux puis à la télévision, avec le gimmick « Nartrouv' bientôt ! » la campagne de communication de la FRT se poursuit aujourd'hui avec le nouveau slogan « Nartrouv' ASTÈR » aussi bien sur les ondes télévisées que radios, dans les magazines et sur les réseaux sociaux.

Jusqu'à fin août, les Réunionnais pourront ainsi découvrir trois fois par semaine sur les chaînes locales différentes filières touristiques dans pas moins de 11 émissions. Une occasion pour le grand public de découvrir à travers les divers témoignages la richesse de l'offre locale. Une offre qui est également disponible sur la page EXPLORE LA RÉUNION sur les réseaux sociaux.

À travers cette campagne de communication, la FRT souhaite inviter les Réunionnais à redécouvrir « Astèr » leur île et retrouver des sensations de liberté que ce soit par la pratique des activités de loisirs, la reconnexion à la Nature dans les sites d'exception de La Réunion, ou en retrouvant le goût du terroir dans les gîtes, hôtels et autres hébergements. Une façon aussi d'apporter un soutien aux différents acteurs de la filière touristique en proposant au public local des offres exclusives et/ou promotionnelles.

Alors, c'est l'heure de se lancer, re-découvrir, partager, explorer, ... Nartrouv' Astèr !

LE CHÈQUE « MON ÎLE 974 »



15 CHÈQUES DE 20€ POUR PROFITER DE SES VACANCES À LA RÉUNION GRÂCE AU PARTENARIAT RÉGION-CAF

DANS LE CONTEXTE EXCEPTIONNEL DE LA CRISE SANITAIRE COVID-19, LA RÉGION A DÉPLOYÉ UN PANEL D'AIDES D'URGENCE POUR ACCOMPAGNER LES ACTEURS ÉCONOMIQUES ET NOTAMMENT LE SECTEUR DU TOURISME. « LE CHÈQUE MON ÎLE 974 » CONSTITUE L'UN DES OUTILS PHARES DU PLAN POUR RELANCER LA CONSOMMATION DES ACTIVITÉS TOURISTIQUES LOCALES.

CHIFFRES CLÉS

LE CHÈQUE TOURISME
« MON ÎLE 974 » C'EST
UN PARTENARIAT AVEC LA CAF POUR

→ **17M€** en fonds propres

→ **+ de 52 000**
familles bénéficiaires

→ **+ 140 000**
Réunionnaises et Réunionnais
qui pourront découvrir
ou redécouvrir leur île

UN SOUTIEN MARQUÉ
À LA CONSOMMATION LOCALE

Le dispositif Chèque Tourisme « Mon Île 974 » s'est concrétisé le 29 mai dernier, par la signature d'une convention avec la Caisse d'Allocations Familiales de La Réunion. Ce nouveau dispositif régional propose aux bénéficiaires d'accéder à un chéquier de 15 chèques de 20€ chacun avec lequel les Réunionnais pourront profiter de leur vacances à La Réunion en redécouvrant les activités touristiques de l'île.

Les objectifs de cette démarche partenariale sont soutenir l'économie locale et les acteurs du tourisme, inciter les Réunionnais à fréquenter davantage les hôtels, les gîtes, les restaurants et les bars et accompagner et soutenir les salariés modestes et leur famille qui ont été grandement sollicités lors de cette période de confinement.

Les bénéficiaires du Chèque Tourisme « Mon Île 974 » sont :

- les familles recevant la prime d'activité (à l'exception des foyers sans enfant dont les ressources mensuelles sont supérieures à 915€);

- et les salariés aux conditions modestes, qui ont été mobilisés durant la crise et touchant également certaines prestations sociales.

- Pour assurer le bon déploiement du dispositif, la Caisse d'Allocations Familiales a lancé une campagne de mailing pour notifier à tous les bénéficiaires potentiels qu'ils pourront effectuer leur demande par le biais des services de la Collectivité Régionale et des partenaires touristiques régionaux (FRT, IRT et OTI).

Jusqu'au
26 AOÛT
2020



REGARDS CROISÉS : SUR LE XIX^e SIÈCLE

Riches des échanges entre la France et le monde extra-européen, cette exposition se recentre de manière légitime sur l'historicisme, l'éclectisme, et le renouveau qu'impose le XIX^{ème} siècle entre 1815 et 1890, tout en s'attachant à expliciter les mouvements majeurs dans le foisonnement stylistique qui caractérise les arts décoratifs au XIX^{ème} siècle.

Dans l'océan Indien, les transferts des modèles dans les créations réalisées localement forgeront ainsi un style connu localement sous l'appellation Compagnie des Indes, fusion d'un style occidental bien normé, à l'emploi de matériaux exotiques et d'influences diverses. S'il est intéressant et instructif de présenter ces objets, il est tout aussi important de les replacer dans leur environnement plus large afin de comprendre l'emploi qui en était fait au XIX^{ème} siècle.

→ LE MADOI

Tarif plein : 5€ - tarif réduit : 2€ - Gratuit pour les moins de 4 ans | Du mardi au dimanche de 9h00 à 17h30 | 17 A, ch. Maison Rouge 97450 | Saint-Louis | www.museesreunion.re ou 0262 91 24 30



Jusqu'au
20 DÉCEMBRE
2021

Le Piton des Neiges, de la contemplation à la compréhension

Cette nouvelle exposition conçue et réalisée par Philippe Mairine et la Cité du Volcan, vous propose un voyage dans le temps, à la découverte des phénomènes géologiques qui ont façonnés l'île de La Réunion et plus particulièrement, le Massif du Piton des Neiges.

Le cheminement de cette exposition est géographique, il « tourne » autour de ce volcan et ne peut donc pas suivre une progression historique. Les dix paysages étudiés sont situés sur différentes communes du Massif du Piton des Neiges; certains s'expliquent simplement en s'appuyant sur des reliefs et des roches connus, mais d'autres font aussi appel à des phénomènes violents et rares tels que des glissements de flancs.

→ CITÉ DU VOLCAN

Tarif réduit pour tous et gratuité pour les -12 ans jusqu'au 31 août 2020 - Horaire : Le lundi de 13h à 17h. Du mardi au dimanche de 9h30 à 17h. | RN3 Bourg Murat 97418 | Plaine des Cafres | Infos et réservations : 0262 59 39 78

1^{ER}
août
2020



La Route des Laves autrement

Grâce au circuit découverte « Le Piton de la Fournaise autrement », la Cité du Volcan vous emmène découvrir les secrets du volcan !

Du battant des laves au sommet du volcan. La Route des Laves est une ligne de vie qui serpente dans un écrin de verdure au pied du Piton de la Fournaise. Un médiateur scientifique de la Cité du Volcan vous accompagne dans la découverte de ces paysages façonnés par les éruptions. Dans ce décor sauvage, sans cesse renouvelé, l'Homme demeure cependant l'hôte de Dame Fournaise, qui ne manque de lui rappeler qu'elle reste souveraine en ces lieux.

Rendez-vous pour une journée bien remplie sur le thème du volcan !

PROGRAMME :

- 8h30 : accueil du groupe (parking Decathlon St Pierre)
- 8h45 : départ en bus pour une découverte guidée de la Route des Laves avec différents arrêts commentés hors Enclos et à l'intérieur de l'Enclos.
- 10h : 1er arrêt au Puits Arabe : collation
- 12h30 : Déjeuner à Sainte-Rose
- 13h15 : Départ pour Notre Dame des Laves.
- 16h/16h30 : Retour au parking.

MESURES COVID

Afin de respecter les mesures sanitaires et la distanciation sociale, la location d'un bus permettant les distances de sécurité sera mise en place.

→ CITÉ DU VOLCAN

Tarif : adulte : 45€ - enfant de 4 à 12 ans : 35€ (REPAS COMPRIS) - Toute participation donne droit à une visite de la Cité du Volcan au tarif réduit : 6€ au lieu de 9€ | RN3 Bourg Murat 97418 | Plaine des Cafres | Infos et réservations : 0262 59 39 78 ou sur cdv.reservations@museesreunion.re

Du
8 AU 19
Juillet
2020



ZISTOIR en vavang

ZISTOIR EN VAVANG est un événement calé sur la grande fête du livre jeunesse nationale, #PartirenLivre 2020, qui a lieu du 8 au 19 juillet 2020.

Des ateliers avec les auteurs et illustrateurs de La Réunion, des lectures à voix haute, des jeux avec les mots et pleins d'autres animations gratuites !

Tous les jours, matin et soir, médiation littéraire autour des 2 albums, « Le Livre des métiers » de Julie Bernard - Li - Illustration et « 1,2,3 rouge colère » de Solen Coeffic par Nathalie Dromson de Zebulo Editions

→ STELLA MATUTINA

Tarif : gratuit | Horaires : de 10 à 12h et de 14h à 16h | 6, Allée des Flamboyants 97424 Piton Saint-Leu | 0262 34 59 60

→ Saint-André du 15 au 19 juillet

Tarif : gratuit | Horaires : de 10 à 12h et de 14h à 16h | Quartier Fayard, devant l'école primaire Suzie Bomel | 0692 70 15 67



TŞCHIÉGA SÉGAS

Jusqu'au
31 AOÛT
2020

Partitions anciennes, enregistrements inédits, photographies, disques vinyles, vidéos et instruments vous accompagnent à la découverte de l'histoire fascinante des ségas de l'océan Indien, de leurs origines à nos jours.

Tşchiéga Ségas, musiques et danses de l'océan Indien est une exposition réalisée par le Pôle Régional des Musiques Actuelles, dans le cadre du projet « Phonotheque Historique de l'Océan Indien et ses actions de valorisation », co-financé par l'Union Européenne. L'Europe s'engage à La Réunion et sur les îles de l'océan Indien avec le programme INTERREG V OI. Projet cofinancé par le fonds européen de développement régional.

En partenariat avec RMR, le musée Stella Matutina, la Région Réunion, la DAC de La Réunion, le Conseil Départemental, Réunion 1ère et la SACEM.

Connaisseurs, amateurs ou simples curieux, de tous âges et toutes origines, seul, entre amis ou en famille : découvrez les douze ségas de l'océan Indien, profitez de plusieurs heures d'écoute et faites vivre ce patrimoine unique en chantant dans la cabine karaoké, dansant sur la piste et en jouant ... d'un mystérieux instruments 2.0. L'exposition est accompagnée d'un très riche programme de visites, ateliers et concerts proposés en partenariat avec Réunion des Musées Régionaux.

→ MUSÉE STELLA MATUTINA

Entrée gratuite du 21 septembre 2019 au 22 mars 2020, du mardi au dimanche, de 9h30 à 17h30

8
août
2020



LE PITON DE LA FOURNAISE AUTREMENT

Direction : la route forestière du Volcan, avec plusieurs arrêts commentés par un médiateur... depuis le Nez de Bœuf jusqu'au Pas de Bellecombe. De nombreuses explications géologiques vous seront données tout au long de ce circuit.

AU PROGRAMME :

- 8h15 : Petit-Déjeuner à la Cité du Volcan
- 8h45 : départ en bus , découverte guidée de la route du volcan avec différents arrêts
- 11h30 : arrivée au Pas de Bellecombe
- 13h : Retour à la Cité du Volcan. Déjeuner Libre ou repas réservation
- 14h : Visite guidée de la Cité du Volcan (Cinéma 4D inclus)
- 15h45 : Atelier de découverte des roches
- 17h : Fin de la journée découverte

→ CITÉ DU VOLCAN

Tarif : adulte : 35€ - enfant de 4 à 12 ans : 25€ - option repas « barquette » à 12€/pers. Sur réservation | RN3 Bourg Murat 97418 | Plaine des Cafres | Infos et réservations : 0262 59 39 78 ou sur cdv. reservations@museesreunion.re

Du
12 AU 15
Novembre
2020



SAKIFO

Comme chaque année, le SAKIFO Musik Festival ne nous décevra pas et proposera pour cette 17e édition durant 3 jours de concerts du 11 au 13 septembre 2020 une programmation riche et variée réunie autour d'une quarantaine d'artistes de tous styles : pop, rock, electro, chanson française, blues, reggae, funk, musiques du monde, d'Afrique et de l'océan Indien, Séga et Maloya bien sur.

→ SAKIFO

Ravine Blanche Saint Pierre - Contact : 0262 70 15 15 - contact@sakifo.com - www.sakifo.com

SUIVEZ-NOUS SUR



www.regionreunion.com



#LocalLéVital

LOCAL LÉ VITAL

NOUT' TOUT ANSAMB
POU L'EMPLOI PEÏ

Soutenir l'activité économique post Covid-19, c'est créer un élan de fierté, de solidarité et de reconnaissance des filières réunionnaises qui ont du talent et du savoir-faire. Et c'est avant tout sauver l'emploi en valorisant les métiers, les offres de services et les productions locales. «Local, Lé Vital» est le message fort symbolisant l'aspect essentiel et fondamental de faire appel à nos forces vives, à nos professionnels de l'artisanat, de l'industrie, du commerce de proximité et du tourisme réunionnais. **Pour repartir sur de nouvelles bases, pour consommer local plus que jamais, pour faire vivre notre économie et les familles réunionnaises.**

IAVA@REUNION

