



# LA RÉUNION

RÉUNION MAGAZINE | JOURNAL DE LA RÉGION RÉUNION

## Le pari gagnant

DE LA COOPÉRATION  
RÉGIONALE



[www.regionreunion.com](http://www.regionreunion.com)

FÉVRIER  
2017 | #2



# Sommaire

**08**  
>13  
**1 AN**  
POUR LE  
PROJET RÉGIONAL

**14**  
>15  
**FORMATIONS**  
DANS  
LE BTP

**20**  
>21  
**DÉCOUVREZ**  
LES HAUTS  
DE LA RÉUNION

**24**  
>25  
**LES JEUNES  
RÉUNIONNAIS**  
AUX SÉLECTIONS  
NATIONALES

**28**  
>29  
**FESTIVAL  
LIBERTÉ MÉTISSE**  
2016

**32**  
>33  
**GRAND  
RAID**  
2016

**36**  
>37  
**LES GAGNANTS DU  
CONCOURS**  
" LA RÉUNION POSITIVE"

**38**  
>41  
**LA COOPÉRATION  
RÉGIONALE**

**42**  
>43  
**LA RÉUNION  
EN L'AIR**

**44**  
>45  
**TRIBUNES**

La Réunion  
C'est  
VOUS!

La pastille qui marque  
vos contributions,  
parce que le journal de  
la Région, c'est vous.

JOURNAL DE LA RÉGION RÉUNION  
FÉVRIER 2017

**DIRECTEUR DE LA PUBLICATION** VINCENT PAYET // **RÉDACTION** ANNE-VALÉRIE FONTAINE  
**PHOTOGRAPHIE** DAVID CHANE-SEE-CHU - JULIEN KONDOKI // **CONCEPTION GRAPHIQUE** MURIEL DAMIE //  
**CONCEPTION** DIRECTION DE LA COMMUNICATION - RÉGION RÉUNION //

**CONSEIL RÉGIONAL DE LA RÉUNION**  
HÔTEL DE RÉGION PIERRE LAGOURGUE // AVENUE RENÉ CASSIN - MOUFIA  
BP 7190 // 97719 SAINT-DENIS MESSAG CEDEX 9  
T 0262 487 000 / F 0262 487 071  
com@cr-reunion.fr // [www.regionreunion.com](http://www.regionreunion.com)



Impression : ICP ROTO // Diffusion : La Poste // Tirage : 318 000 exemplaires // No ISSN : 2551-5098 // Dépôt légal : 17.01.35P



Pour préserver l'environnement, ce magazine est imprimé sur un papier norme FSC



POUR **UN ÉGAL ACCÈS À INTERNET,**  
LA RÉGION DÉPLOIE LE **WIFI GRATUIT**

À LA PLAGE, À LA MONTAGNE, AU MUSÉE...  
TOUS LES POINTS **WIFI GRATUITS DE LA RÉGION** SUR LE

[www.regionreunion.com](http://www.regionreunion.com)

AVEC **WI RUN**, LES RÉUNIONNAIS CONNECTÉS PARTOUT SUR L'ÎLE !



# édito

du **Président**



L'année 2016 nous aura permis de poser les 7 piliers de notre projet pour La Réunion et de concrétiser les premiers grands engagements de cette deuxième mandature. Le lancement du POP II ; la continuité territoriale dans le sens métropole-Réunion ; le lancement du guichet SAV entreprises, nous avons d'ores et déjà mis en œuvre différents engagements.

L'année qui s'ouvre sera une année particulière, avec un contexte politique marqué par trois échéances électorales nationales - les présidentielles, les législatives, les sénatoriales.

Je suis intervenu dès l'an passé auprès de chacun des candidats aux élections présidentielles pour faire valoir les attentes des Réunionnais dans tous les domaines cruciaux pour notre avenir. Je pense en particulier à la nécessaire révolution sociale et fiscale qui permettra aux entreprises réunionnaises de réussir et d'embaucher, je pense aussi au renforcement de la continuité territoriale.

Je continue à défendre sans relâche les intérêts de La Réunion auprès de ceux qui, demain, seront en responsabilité.

Nous avons posé, depuis 2010, un projet construit sur une plus grande égalité des chances d'une part, une plus grande dynamique économique, d'autre part.

Nous avons posé, depuis 2010, les fondations pour une économie en voie d'émancipation ; une économie qui intègre davantage La Réunion dans son environnement régional ; une économie qui permette à chaque Réunionnaise et chaque Réunionnais de trouver sa place ; une économie qui s'inscrive dans une logique de préservation et de valorisation de notre environnement et de la biodiversité.

Ces objectifs restent aujourd'hui clairement posés et nous avons besoin, du levier du national, pour franchir une nouvelle étape.

2017 donnera lieu aussi à de grands rendez-vous internationaux.

À l'échelle de l'Europe, en mars prochain se tiendra à Bruxelles le 4<sup>ème</sup> Forum de l'ultrapériphérie. Ce sera le moment d'un bilan de l'action de l'Union européenne en faveur des RUP et le moment d'émettre de nouvelles propositions pour notre développement. C'est tout le sens du Mémoire que nous remettons à la Commission européenne. Un plan d'actions, fruit de la concertation avec l'ensemble des acteurs locaux, la société civile, les partenaires institutionnels et économiques. Les orientations portées par ce document correspondent aux attentes de notre territoire.

La Réunion recevra cette année l'Assemblée annuelle de l'ONG NRG4SD qui intervient à l'échelle mondiale dans le secteur des énergies et de la biodiversité. Cet événement rassemblera les acteurs mondiaux une véritable vitrine pour nos initiatives et nos investissements dans les domaines des énergies renouvelables et de la préservation de la biodiversité.

Autre événement exceptionnel organisé sous l'égide de la Région et de l'association CETAMADA, le 2<sup>ème</sup> Congrès international des Baleines à bosse. Ce rendez-vous rassemble la communauté scientifique mondiale. Une nouvelle étape-clé dans notre démarche d'inscription du Chemin des baleines au Patrimoine Mondial de l'Humanité.

Parce que la culture doit davantage être appréhendée comme un véritable moteur du développement, comme un atout dont nous devons avoir pleinement conscience et que nous devons utiliser comme levier de réussite, 2017 verra se renforcer notre engagement pour la culture.

Dans un contexte mondial où trop souvent, et en trop d'endroits, les questions de culture et d'identité divisent, affaiblissent, détruisent, elles doivent à La Réunion demeurer une force, un facteur d'unité et de construction, et rester un rempart solide au populisme et aux extrémismes.

À l'aube de cette nouvelle année, je vous adresse mes meilleurs vœux et souhaite que 2017 soit pour vous et pour vos proches une année positive, placée sous le signe de la santé, de la paix, de la réussite et de la solidarité.

*Didier Robert*

Sénateur, Président de la Région Réunion

FÉVRIER  
2017 | 3

DU  
côté  
DE CHEZ  
VOUS

## Nouveau pont DE LA RIVIÈRE DES GALETS



LA COLLECTIVITÉ RÉGIONALE POURSUIT LA 2<sup>NDE</sup> GÉNÉRATION DES GRANDS CHANTIERS POUR UN AMÉNAGEMENT ÉQUILIBRÉ DE NOTRE TERRITOIRE. LE CHANTIER DU PONT DE LA RIVIÈRE DES GALETS COMMENCE EN 2017 ! CE CHANTIER, APRÈS CELUI DE LA NRL, EST DANS LA DROITE LIGNÉE DES TRAVAUX NÉCESSAIRES ET STRATÉGIQUES POUR FLUIDIFIER LES DÉPLACEMENTS SUR NOTRE ÎLE ET ASSURER LA SÉCURITÉ DES USAGERS.

Dominique FOURNEL,  
Conseiller régional, Délégué aux Grands Chantiers

LE GOULET D'ÉTRANGLEMENT ENTRE LES COMMUNES DE SAINT-PAUL ET DU PORT EST BIEN CONNU DES USAGERS RÉUNIONNAIS : RALENTISSEMENTS, EMBOUTILLAGES VOIRE ARRÊT COMPLET... L'ACTUEL PONT MÉTALLIQUE DE LA RIVIÈRE DES GALETS EST UN VÉRITABLE POINT NOIR DE LA CIRCULATION SUR L'ÎLE. EN 2016, LA RÉGION A LANCÉ LE MARCHÉ POUR LA RÉALISATION DU NOUVEAU PONT DE LA RIVIÈRE DES GALETS TRAITANT LES DEUX SENS DE CIRCULATION. LES TRAVAUX ONT DÉBUTÉ EN JANVIER.

Ce nouvel axe de circulation multimodal et sécurisé vient répondre à de multiples nécessités. Construit en 1939, le pont métallique est vétuste et inadapté aux besoins circulatoires actuels. En effet, il n'offre aucun espace sécurisé pour les vélos ou les piétons. De même, les poids lourds de plus de 19T ne peuvent pas le franchir et sont contraints de le contourner par l'axe Mixte pour accéder, notamment, à la zone industrielle du Port. L'ancienneté de l'ouvrage impose également des voies réduites (sans possibilité d'élargissement de par sa structure) et une vitesse limitée (70km/h) accentuant l'effet d'étranglement. Par ailleurs, les études hydrauliques ont montré la vulnérabilité des fondations des deux ponts existant en cas de fortes crues. Enfin, l'entretien et la rénovation des ouvrages actuels représentent des coûts importants à intervalles fréquents.

### À QUOI RESSEMBLE LE NOUVEAU PONT ?

Le projet intègre ainsi la réalisation d'un nouvel ouvrage entre les deux ponts existant, puis la déconstruction du pont métallique (qui fera l'objet d'un autre marché).

Les travaux en cours visent à réaliser un nouveau pont en deux voies et une bande d'arrêt d'urgence large pouvant accueillir des voies TCSP (Transports Collectifs en Site Propre).

L'ouvrage intégrera également une voie de circulation douce bidirectionnelle (piétons, vélos) côté mer, isolée du trafic routier.

Le projet a été conçu de manière à préserver la nappe phréatique, les captages d'eau potable ou encore les espèces remarquables présentes sur site.

Lancé en janvier, le nouveau franchissement de la Rivière des Galets devrait être ouvert à la circulation fin 2020. Le chantier favorisera l'insertion professionnelle de personnes en difficulté, 13 000 heures de travail leur étant réservées.

### Chiffres clés

> **75 M€**  
financement Région

> **75 350**  
véhicules / jour (2015)

> fin **2020**  
livraison du pont

## SOUTIEN À PÈRE PEDRO



Le Père Pedro a fondé en mai 1989 AKAMASOA (« les bons amis » en malgache), qui a été reconnue d'utilité publique en février 2004, et dont l'objectif est de contribuer à la réinsertion économique et sociale des familles les plus pauvres d'Antananarivo. Parmi les projets d'AKAMASOA soutenus depuis 2010 :

- la construction d'une école pour accueillir 500 enfants
- la construction, d'un bâtiment polyvalent pour les activités extra-scolaires (répétitions de danses, chants, ...) servant aussi d'abri à la population lors des fortes intempéries,
- la création d'un complexe sportif pour la pratique du sport, ouvert à la population pour

la pratique du sport dans de bonnes conditions. La Réunion, à travers la collectivité régionale, a manifesté sa solidarité et a renouvelé son engagement pour donner accès à l'éducation aux enfants en situation d'extrême pauvreté à Madagascar. Pour le Président de Région « la clé du développement des territoires est incontestablement l'éducation ».

## OUVERTURE DE LA MAISON DE L'EXPORT

Le développement à l'international des entreprises et l'export en particulier, représentent un enjeu majeur pour l'économie réunionnaise. Motivées par les opportunités de développement de leurs activités à l'étranger, près de 800 entreprises forment aujourd'hui le tissu du secteur de l'export à La Réunion. La Maison de l'Export fait partie des actions opérationnelles du PRIE (Plan Régional d'Internationalisation des Entreprises), signé en 2015 par La Région

et les partenaires à l'international, visant à améliorer la compétitivité et l'emploi notamment dans le secteur de l'export. Elle a ouvert ses portes à la Technopôle et vise à informer et orienter toutes les entreprises locales envisageant d'exporter.

la Maison  
de l'Export

## MIEUX CONCILIER ÉCOLOGIE ET ÉCONOMIE

En décembre dernier, l'Agence Française de Développement a fêté ses 75 ans en présence de personnalités nationales et internationales parmi lesquelles : Luvuyo Mandela, (petit fils de Nelson Mandela, entrepreneur social), Makhtar Diop, (Vice-président Afrique de la Banque Mondiale), Rania Belkhaia, (entrepreneure sociale et cofondatrice de Afrimarket), Kamel Mohanna, (fondateur de l'ONG Amel International), Martin Hirsch, (Directeur général de l'APHP), Michaele Jean, (Secrétaire générale de l'OIF). À cette occasion, le Président de la Région, Didier Robert, a été invité à s'exprimer sur le sujet de la transition énergétique. Ce dernier a plaidé pour un changement de modèle vers une politique globale qui privilégie le développement des énergies renouvelables ; la prise en compte sans précédent du moindre impact environnemental dans tous les projets régionaux ; le développement de la politique des transports en commun et l'accompagnement des familles pour l'investissement dans de nouveaux modes de production d'énergie. La cérémonie a été clôturée par Roch Marc Christian Kaboré, Président du Burkina Faso, et François Hollande, Président de la République Française.



## DE L'EAU CHAUDE POUR LES LOGEMENTS

Dans le cadre du FEDER au titre de la production d'eau chaude sanitaire pour les logements à caractère social et les bâtiments publics à partir d'énergie solaire (chauffe-eau solaires), la SEMADER assurera l'installation de dispositifs d'eau chaude solaire à destination des logements des résidences « Casernes » à Saint Pierre et « Aquarium » à Saint Louis.

La SIDR et la SEDRE sont en charge de l'installation des dispositifs sur le territoire du TCO à destination des logements des résidences « Gaspards » à la Possession, « Goélands », « Bernard Palissy » et « Chaussée Royale » à Saint Paul.

+ de  
**600 000€**  
D'AIDES

à la production  
d'eau chaude

FEDER :  
**470 000€**

RÉGION :  
**130 000€**

# La Réunion et Fidji JUMELÉES

**DANS LE CADRE DU SOMMET MONDIAL DE LA COP 22, LA RÉUNION A ÉTÉ INVITÉE À PARTICIPER À « L'EUROPEAN UNION ENERGY DAY » PAR LA COMMISSION EUROPÉENNE...**

Cette invitation marque, avant tout, la reconnaissance du travail engagé par La Réunion, et l'engagement des Réunionnais sur la question essentielle de l'impact environnemental. Une opportunité pour la Région Réunion de partager des solutions développées dans le cadre du Nouveau Modèle Économique visant à réconcilier économie et écologie dans un processus de développement durable, au service du territoire et de la population.

Outre son soutien aux investissements faits par les entreprises et les particuliers dans les énergies solaires ; la Région Réunion accompagne les démarches innovantes de production d'énergie en corrélation avec d'autres activités économiques.

La convention de jumelage entre les Fidji et La Réunion s'inscrit dans cet

engagement. Elle vise à faire des deux territoires, des terres d'excellence et d'exemplarité dans la transition énergétique vers une économie écologique et décarbonée en milieu insulaire et tropical.

Cette convention confirme des engagements d'échanges de bonnes pratiques et identifie des solutions concrètes testées, notamment, sur le territoire réunionnais.

Des représentants officiels et des techniciens de la République des Fidji devraient se rendre à La Réunion très prochainement pour une mission d'évaluation des projets qui pourraient être portés en commun.

Une très belle occasion pour les acteurs réunionnais de présenter la stratégie économique et de développement durable d'île.



Ⓞ de gauche à droite : Dominique Ristori, Directeur général Énergie à la Commission Européenne, Didier Robert, Président de la Région Réunion et Vice-Président d'NRG4SD pour la zone Afrique et Océan Indien, Miguel Arias Canete, Commissaire à l'Énergie, Osea Naiqamu, Ministre des pêcheries et des forêts de la République des Fidji, Eric Scotto, Président de Akuo Energy.

## Vos temps forts 2016 Avec #REGIONREUNION



**Pose**  
DE LA 1<sup>ÈRE</sup> PILE  
🗨️ 236 RÉACTIONS



**Buskaid Soweto**  
AU FESTIVAL LIBERTÉ  
MÉTISSE  
🗨️ 56 RÉACTIONS  
🔄 64 PARTAGES

**Jeu concours photos**  
« LA RÉUNION POSITIVE »  
🗨️ 77 RÉACTIONS  
🔄 88 PARTAGES



**Odyssée**  
2016  
🗨️ 91 RÉACTIONS  
🔄 18 PARTAGES



**Arrivée**  
DES PRÉTENDANTES  
MISS FRANCE 2017  
🗨️ 45 RÉACTIONS  
🔄 53 PARTAGES  
👁️ 3 400 VUES



**Dans la peau**  
D'UN  
CORDISTE  
🗨️ 682 RÉACTIONS  
🔄 1 802 PARTAGES  
👁️ 121 000 VUES



**Éboulement**  
SUR LA ROUTE  
DU LITTORAL  
🗨️ 119 RÉACTIONS  
🔄 340 PARTAGES



**Découverte**  
DE LA NRL  
EN VIDÉO 3D  
🗨️ 2 500 RÉACTIONS  
🔄 2 992 PARTAGES  
👁️ 193 000 VUES



**Akamasoa**  
VILLAGE DE  
PÈRE PÉDRO  
🗨️ 20 RÉACTIONS  
🔄 98 PARTAGES  
👁️ 4 800 VUES

**RESTEZ BRANCHÉS SUR NOS RÉSEAUX !**



# 1 AN

## Pour le nouveau PROJET RÉGIONAL

DEPUIS UN AN, LA NOUVELLE ÉQUIPE POLITIQUE ET LES ÉQUIPES ADMINISTRATIVES DE LA RÉGION TRAVAILLENT À LA MISE EN OEUVRE DU PROJET RÉGIONAL POUR LA RÉUSSITE RÉUNIONNAISE. 2016 A VU LE LANCEMENT CONCRET D' ACTIONS RÉELLES ENGAGÉES PAR LA COLLECTIVITÉ SUR LE MANDAT 2015-2021 ; UNE ANNÉE QUI AURA PERMIS DE POSER LES SEPT PILIERS DE CE NOUVEAU PROJET. BILAN SUR CETTE PREMIÈRE ANNÉE ET COUP D'OEIL SUR 2017...

### PILIER 1

UN PASSEPORT RÉUSSITE POUR CHAQUE JEUNE RÉUNIONNAIS

BILAN 2016  
172 M€ engagés

#### POUR L'ÉDUCATION

- Création d'un guichet unique d'aides Région/Département et d'une plate-forme numérique : [www.espaceetudiant974.re](http://www.espaceetudiant974.re) ; soit 1 690 demandes d'aides instruites et payées pour un total de 807 248,00 €
- Versement de 1 857 bourses aux étudiants inscrits en mobilité pour un montant de 4 M€
- Valorisation des produits péi dans les restaurants scolaires via des actions telles que « Concours chef péi », « Menus 100 % péi »
- Lancement du POP 2, avec connexion internet

#### POUR LA CONSTRUCTION ET LA RÉNOVATION DES LYCÉES ET CENTRES DE FORMATION

- **Réhabilitation de 5 lycées anciens** : Roland Garros au Tampon, lycée Professionnel Agricole à Saint-Joseph, Victor Schoelcher à Saint-Louis, Léon Lepervanche au Port, Lislet Geoffroy à Saint-Denis.
- **Restructuration et extension** du centre AFRAP Jamaïque à Saint-Denis
- **81 emplois consolidés** dans le BTP

#### POUR L'APPRENTISSAGE

- Création de l'École Supérieure Régionale du Numérique accueillant actuellement 17 apprentis
- Mise en place du dispositif Prékap'R – unique en France – visant à favoriser l'insertion professionnelle des personnes en situation de handicap grâce à l'apprentissage

#### POUR LA MOBILITÉ DES ÉTUDIANTS

- plus de 4 244 lycéens et étudiants ont bénéficié d'un accompagnement régional, soit 16 M€ d'aide

ACTION 2017

#### POUR LA FORMATION

- Inscrire la formation dans la cohé-

rence et la durée avec le Service Public Régional de l'Orientation ; la Cité des Métiers ; Les Olympiades des métiers

- Valoriser l'apprentissage comme voie d'excellence à travers le Pacte Entreprise Citoyenne visant à encourager les entreprises réunionnaises à accueillir au moins un apprenti
- Assurer une meilleure insertion professionnelle des Réunionnais par la formation en maintenant la Formation Professionnelle des Adultes (FPA), les dispositifs de formation continue sectorielle et les formations supérieures spécialisées (écoles de commerce, ILOI, école d'ingénieurs...)

#### POUR DE BONNES CONDITIONS DE TRAVAIL

- Construire 3 nouveaux lycées : lycée Nord à Bois-de-Nèfles Sainte-Clotilde tourné vers les métiers de l'audiovisuel ; lycée Tourisme à Petite-Île centré sur les métiers de l'hôtellerie, de la restauration et du tourisme ; et lycée de la Mer dans l'ouest (zone de Cambaie)
- Simplifier les démarches des jeunes en poursuivant les mesures d'accompagnement visant à la réussite éducative telles que l'aide pour la location et/ou l'acquisition de manuels scolaires ; les dispositifs de Bourse de la Réussite ou encore le renforcement de l'apprentissage de l'anglais.

PILIER 2  
ENGAGER LA 2<sup>ÈME</sup>  
GÉNÉRATION DES GRANDS  
CHANTIERS

BILAN 2016  
444 M€ engagés

#### POUR UN AMÉNAGEMENT ÉQUILIBRÉ DU TERRITOIRE

- Lancement de l'étude stratégique de la faisabilité économique, technique et réglementaire du pôle portuaire industriel et énergétique de Bois-Rouge
- Signature d'un partenariat avec le TCO et la Région dans le cadre du projet Écocité
- Contribution au financement du Syndicat Mixte de Pierrefonds pour la dynamisation de l'aéroport, notamment l'allongement de la piste
- Réduction du prix de l'eau au compteur pour les habitants de Bras-Panon et Salazie par le financement des unités de potabilisation, à hauteur de 494 000€ ; et le financement de la Retenue Collinaire de Piton-Rouge
- Accompanyer les collectivités dans l'investissement des équipements de services et de proximités.
- 48 projets validés, 13M€ engagés

#### POUR SÉCURISER LA NOUVELLE ROUTE DU LITTORAL

- Construction des grands ouvrages maritimes, départ des travaux pour le Viaduc du Littoral, achèvement de l'échangeur de la Possession et du viaduc de la Grande Chaloupe.
- partenariat avec l'État et la commune de Saint-Denis pour NEO (Nouvelle Entrée Ouest Saint-Denis) et le lancement des études préalables

#### POUR LES TRANSPORTS ET LES DÉPLACEMENTS

- Lancement des études de faisabilité pour la réalisation d'un monorail

à l'entrée Est de Saint-Denis permettant de desservir tous les quartiers entre Sainte-Marie et Bellepierre par le Boulevard Sud.

- Réalisation des études de faisabilité pour le transport par câble sur Cilaos et Salazie
- Inauguration du TCSP de Beauséjour
- Lancement d'appels à projets pour la réalisation de nouvelles aires de co-voiturage, de plates-formes de mise en relation des usagers et d'une stratégie et une politique de communication.

#### POUR LES LOGEMENTS SOCIAUX

- Réhabilitation du parc locatif social pour favoriser la vente aux locataires et amélioration du parc privé ; soit 12,8M€ pour 500 logements en 2016 (Coeur de ville Possession, ZAC Saline...)

ACTION 2017

#### POUR L'ATTRACTIVITÉ DU TERRITOIRE RÉUNIONNAIS

- Zone Sud : plus de 1M€ pour le développement de l'aéroport de Pierrefonds et la création d'une zone d'activités
- Zone Ouest : 324 500€ pour lancer l'Écocité Insulaire et Tropicale, future vitrine du savoir-faire et de l'excellence réunionnaise, notamment dans le bâtiment et l'ingénierie urbaine.
- Zone Est : 168 000€ pour le Pôle Portuaire, Industriel et Énergétique de Bois-Rouge (PPIEBR) en vue d'en faire la nouvelle porte d'entrée de l'Europe dans l'océan Indien.
- Zone Nord : 60 000€ pour les pôles d'activités à vocation régionale tels que le TCSP et le futur réseau régional de transport guidé entre Saint-Denis et Sainte-Marie (type monorail / métro aérien) ; revitalisation du centre-ville de Saint-Denis, notamment le front de mer ; aménagement du pôle d'activités Pierre Lagourgue et de l'aéroport Roland Garros.
- Plus de 11M€ pour le développement

du Très Haut Débit sur l'ensemble du territoire

#### POUR LE CHANTIER DE LA NRI

- Plus de 300 M€
- Réceptionner le Viaduc de la Grande Chaloupe
- Acheter la partie inférieure de la Digue de Saint-Denis
- Lancer les travaux du tronçon de digue au Sud de la Grande Chaloupe
- Pose de pile et du tablier sur le Viaduc du Littoral

#### POUR UN TRANSPORT PUBLIC LOCAL PERFORMANT

- Assurer l'accompagnement technique et financier des projets de transports dans le cadre du Trans Eco Express, à hauteur de 4,6M€
- Appliquer les compétences transports Cars Jaunes (devenues régionales dans le cadre de la loi NOTRe), à hauteur de 34M€
- Poursuite de la Voie Vélo Régionale (VVR), développement du co-voiturage et déclinaison du Plan Régional Vélo.

#### POUR LA QUALITÉ DU RÉSEAU ROUTIER

- Réhabiliter des sections dégradées et maintien des chaussées actuelles
- Déviations de Saint-Joseph, de Grand-Bois, de Saint-Benoît, RNA-RN3 sur Saint-Pierre, la liaison du col de Bellevue-Saint-Pierre...
- 87,5M€ prévus sur 2017

#### POUR DES ÉQUIPEMENTS DE PROXIMITÉ

- 34M€ pour le Plan Régional d'Aides aux Communes II qui intègre les parcours de santé, les équipements de proximité des hauts et le confort thermique dans les bâtiments publics
- 13M€ pour améliorer l'habitat réunionnais.



**PILIER 3**LIBÉRER  
LES ENTREPRISES,  
LIBÉRER LES ÉNERGIESBILAN  
2016  
**55 M€**  
engagés**POUR L'ÉCONOMIE LOCALE**

➤ Adoption du **Schéma Régional de Développement Economique, d'Internationalisation et d'Innovation (SRDEII)** qui présente les défis territoriaux, les atouts et les opportunités à valoriser, le modèle de développement et les modalités de concertation, les principes de gouvernance et de suivi.

➤ Sollicitation de la Collectivité auprès de l'État pour la mise en place d'un **taux forfaitaire de 15 %** maximum pour l'impôt sur les sociétés et **baisse de moitié des charges sociales et patronales** suite à la validation en assemblée plénière du 29 avril 2016 du rapport sur l'expérimentation.

➤ **Ouverture du SAV** (Soutenir, Accompagner et Valoriser) dont l'achat de l'application a été réalisé. L'objectif du SAV est de renforcer l'émergence d'entrepreneurs.

➤ **Subvention complémentaire au prêt porté** soit 213 dossiers traités, soit **815 000€** d'aides.

➤ **Soutien à la production locale** par les aides au fret pour l'export des fruits en fin d'année à hauteur de **200 000€** soit 180 tonnes supplémentaires fin 2016.

**POUR LE TOURISME**

➤ Ouverture de **3 nouveaux hôtels** soit 180 chambres : le Saint-Pierre, le Battant des Lames et le Dina Morgabine

➤ Amélioration de la **coordination de la saison 2016-2017** entre les acteurs du réseau (IRT, FRT et OI)

➤ Engagement de la phase de concertation et d'actualisation du diagnostic du

**Schéma d'Aménagement et de Développement Touristique****POUR UNE ÉCONOMIE CIRCULAIRE**

➤ Création d'une **filiale de valorisation des déchets**

➤ Validation du **Plan de Prévention et de gestion des déchets non dangereux (PPGDND)**. Mobilisation des crédits européens (FEDER) d'un montant de **37M€** pour la période 2014-2020

➤ Élaboration du **Plan Régional de Prévention et de gestion des déchets**

➤ Accompagnement du **Forum sur les éco-entreprises** à hauteur de **70 000€**

ACTIONS  
2017**POUR LE DÉVELOPPEMENT DU TERRITOIRE**

➤ Stimuler la **liberté d'entreprendre** par la mise en place des **guichets SAV** dans chaque micro-région à destination des TPE et PME

➤ Soutenir le secteur prioritaire du tourisme par structuration des offres territoriales, la mise en place de **circuits touristiques différenciés**, un positionnement de la **destination Réunion** mieux affirmé, les **« nouveaux emplois »** de la filière touristique ; poursuivre la réhabilitation des bassins de baignade et la réalisation du sentier littoral...

**POUR UNE « UNE SOCIÉTÉ DIGITALE »**

➤ Déploiement du **Très Haut Débit** par l'extension du réseau Gazelle, le soutien aux projets de dématérialisation de services publics, l'open Data...

**POUR L'INNOVATION ET LA RECHERCHE**

➤ Créer la **ville intelligente** en passant par l'internet des objets, **l'économie collaborative** et ouverte, en partenariats avec les acteurs dédiés tels que Nexa, CYROI, l'IRD...

➤ Accompagner **l'ouverture à l'international** des entreprises locales vers les marchés porteurs tels que la Tanzanie, la

Chine... représentant un investissement Région de **1,6M€**

**PILIER 4**LIBÉRER  
LA TERRE  
RÉUNIONNAISEBILAN  
2016  
**19 M€**  
engagés**POUR UN AMÉNAGEMENT ÉQUILIBRÉ DU TERRITOIRE**

➤ **Bilan et évaluation du SAR** (Schéma d'Aménagement Régional) dans le cadre d'une évolution mieux adaptée de cet outil

➤ **Évaluation du Parc National** qui contribue peu au développement touristique et freine les initiatives et les usages. L'objectif, après 10 ans d'existence du Parc, est d'explorer des solutions de valorisation touristique dans le respect de l'environnement.

➤ **Déploiement opérationnel du Secrétariat Général des Hauts** pour l'aménagement des Hauts avec l'attribution des appels à projets d'animation territorial

**POUR UNE GESTION RESPONSABLE DES DÉCHETS**

➤ Suite à la récupération de la compétence déchets en 2016, la Région a validé le Plan de Prévention et de Gestion des déchets Non Dangereux. L'objectif est **faire des déchets une richesse** et un axe supplémentaire pour le développement économique de l'île

**POUR UNE ÉNERGIE PROPRE**

➤ Co-élaboration avec l'État du **Projet de Programmation Pluriannuelle de l'Énergie (PPE)** dans le cadre de la **transition énergétique** vers la croissance verte. L'objectif est de réduire les émissions de gaz à effet de serre, d'atteindre 50 % en consommation finale brute en énergies

renouvelables en 2020 et atteindre l'autonomie énergétique en 2030

➤ **Lutte contre la précarité énergétique** à travers les dispositifs dédiés. Le dispositif éco-solidaire a permis l'installation de **182 chauffe-eau solaires** et le chèque photovoltaïque a permis le versement de **250 subventions** soit plus d'**1M€** engagés.

ACTIONS  
2017**POUR LE DÉVELOPPEMENT DU TERRITOIRE**

➤ **Réviser le SAR**, créer ou réhabiliter les espaces publics en zones urbaines

➤ Soutien au **développement des territoires des Hauts** avec la construction de services de proximité, l'accès au haut débit, les nouveaux logements ou encore la valorisation de sites touristiques... Un engagement régional à hauteur de **620 000€**.

**POUR LA BIODIVERSITÉ RÉUNIONNAISE**

➤ Trouver le juste équilibre entre la **préservation de l'environnement et le développement économique**

➤ **Soutenir les associations** de préservation des habitats marins de La Réunion

➤ Organiser le **2<sup>ème</sup> Congrès Mondial sur la Baleine à Bosse** à La Réunion en juillet 2017

**POUR LA RÉVOLUTION VERTÉ**

➤ Appliquer le **Schéma Régional Climat Air Énergie** qui traduit les engagements de la Région, maintenus en 2017 et donner aux Réunionnais **le meilleur accès aux énergies renouvelables**

➤ **Réduire le facture d'électricité** et lutter contre la précarité énergétique par le biais du chèque photovoltaïque ou la mise en place d'**unités mobiles de méthanisation et gazéification de la biomasse** et le déploiement du **Service Local d'Intervention pour la Maîtrise de l'Énergie Réunion (SLIM)**

**POUR LA PLANIFICATION ET LA GESTION DES DÉCHETS**

➤ **Sensibiliser les publics** et notamment les jeunes

➤ **Soutenir et accompagner les entreprises**, les acteurs ainsi que les institutions oeuvrant dans le domaine de l'économie circulaire ou souhaitant l'intégrer à leur fonctionnement

➤ Stimuler les projets innovants en réalisant des **Appels à Manifestation d'Intérêt**

➤ Un engagement de **780 000€** de la part de la Région

**PILIER 5**NOTRE IDENTITÉ,  
NOTRE CULTURE,  
NOTRE FIERTÉBILAN  
2016  
**72M€**  
engagés**POUR LE DÉVELOPPEMENT CULTUREL**

➤ Signature d'une convention avec 9 salles de spectacles dans le cadre de l'expérimentation du **Pass Culture** auprès des jeunes de 6 à 25 ans inscrits au Conservatoire à Rayonnement Régional.

➤ Création de **résidences artistiques de territoire** portées par 4 compagnies de théâtre : Ibao Rivière du Mât, Rouge Bakoly à Bras Panon, Agrile à la Plaine des Cafres et MOV-A/Artefact sur Barrage.

➤ Réalisation des études de programmation concernant le **projet GUETALI** : lieu accueillant les publics en plein air avec un parcours racontant l'histoire de La Réunion, la créativité réunionnaise

➤ Lancement de l'étude « Qu'est qu'être Réunionnais ? » dans le cadre des **États Généraux de la Culture**. L'objectif est faire ressortir un sentiment d'appartenance à une même famille chez les artistes réunionnais pour qu'ils soient porteurs d'un message collectif en tant qu'ambassadeurs de la culture réunionnaise ; et de **mettre en lumière la ri-**

chesse et le caractère multiforme de la culture réunionnaise

**POUR LE DÉVELOPPEMENT DU SPORT**

➤ **Soutien aux acteurs sportifs** à hauteur de 600 000€ pour les associations (116 dossiers) et 1,6M€ pour les ligues et comités (64 dossiers)

➤ **Financement des équipements sportifs** pour les associations, les ligues et les comités, soit **241 600€**

➤ Construction d'**installations sportives desservant les lycées**, comme par exemple celui de Bois de Nèfles Sainte-Clotilde

➤ Inauguration de la **Maison Régionale des Sports** Robert Joseph Ardon, à Saint-Denis, qui réunit les ligues sportives et les comités régionaux

➤ Rédaction du cahier des charges, études, enquêtes et état des lieux ont été lancés en 2016 – pour un rendu courant 2017 – concernant la réalisation d'un **Institut Régional de Haut Niveau du Sport de l'océan Indien (ISROI)**

ACTIONS  
2017**POUR SOUTENIR LE SECTEUR « CULTURE ET PATRIMOINE CULTUREL »**

➤ **Soutenir la création artistique**, la diffusion et la structuration de l'art contemporain réunionnais ; ainsi que l'implantation d'œuvres d'art monumentales dans les ronds-points. Un engagement porté à hauteur de **384 000€** par la collectivité

➤ Contribuer à **l'acquisition des savoirs** de manière égale pour les Réunionnais dans le cadre du **Schéma Régional de la Lecture Publique et la Littérature Réunionnaise** et valoriser notre littérature localement et à l'international en accompagnant économiquement un secteur fragile à hauteur de **183 500€**.

➤ Soutenir **l'emploi et la formation** dans le secteur culture par la signature d'un accord-cadre régionale renforcée par une enveloppe de **2,2 M€**

➤ **Partager notre culture au travers**

**d'événementiels** : fête des lanternes, Jour de l'An Tamoul, fête de l'Eid, fête de la musique, les journées européennes du patrimoine...

➤ Accompagner et valoriser la **transmission du patrimoine culturel immatériel** notamment par la modernisation des musées régionaux, la diffusion des savoirs et l'enrichissement des collections et d'accès des collections au grand public.

#### POUR SOUTENIR LE SECTEUR SPORTIF

➤ **Démocratiser les pratiques sportives** en continuant à soutenir les ligues et comités sportifs dans le perfectionnement des athlètes, la formation des cadres et des dirigeants, la mise en place des compétitions sportives et le financement des équipements sportifs dédiés

➤ Renforcer le positionnement de La Réunion dans le monde en formant **les sportifs de haut niveau, structurant une filière de formation de cadres techniques sportifs**

➤ **Poursuivre la rénovation et l'entretien des équipements sportifs** structurants tels que la construction du gymnase de Champ Fleuri, la mise aux normes des équipements sportifs de lycées ou encore la maintenance des CREPS

### PILIER 6 PLUS D'ÉGALITÉ DES CHANCES POUR LES FAMILLES

BILAN  
2016  
**80 M€**  
engagés

#### POUR LA CONTINUITÉ TERRITORIALE DES RÉUNIONNAIS

➤ Dispositif **Réunion - Métropole**, 103 471 dossiers reçus, soit **30 886 350 €** engagés

➤ Dispositif **Métropole - Réunion**, lancé en août 2016, 7 592 dossiers reçus, soit **2 636 500 €**

FÉVRIER  
2017 | 12

#### POUR LA CONTINUITÉ NUMÉRIQUE

➤ **50 projets** numériques retenus soit **5,3 M€**

➤ Validation du **Schéma Directeur Territorial pour l'Aménagement Numérique** en mars 2016

➤ Intervention de la Région en complément des acteurs privés pour le déploiement d'un **réseau de fibres optiques dans les zones délaissées**

➤ La Réunion sera, en 2020, la 1<sup>ère</sup> Région de France à être **intégralement couverte en Très Haut Débit. 182 M€** ont été mobilisés

➤ **50 hotspots « Wi-Run »** disponibles gratuitement sur l'île : centres de formation, sites touristiques et institutionnels pour **1,5 M€**

➤ **42 lycées interconnectés** via un réseau privé et sécurisé; **198 bornes de wifi sécurisées**

➤ **180 000€** ont été engagés pour l'expérimentation de **374 tablettes tactiles** mises à disposition auprès de **15 lycées pilotes**

#### POUR LE PLAN ORDINATEUR PORTABLE

➤ **8,7 M€** engagés dont 1 M€ pour le POP 2

➤ Le POP 2 inclus un abonnement internet pour les familles modestes d'une valeur de 20€/mois

➤ **49 lycées** concernés par le POP 2

➤ **43 entreprises locales** partenaires

➤ **12 795 bons** émis pour l'équipement

➤ **1 182 bons** émis pour la **connexion internet**

#### POUR LUTTER CONTRE L'ILLETTRISME

➤ **39 cases à lire** dont 3 en projet

➤ **240 000€** pour lutter contre le décrochage scolaire

➤ **628 stagiaires** accueillis à l'**Ecole de la 2<sup>ème</sup> chance**

#### POUR LUTTER CONTRE LE DIABÈTE

➤ **340 000€** consacrés à la santé

➤ Signature d'une **convention avec la Mutualité de La Réunion**

#### POUR LES EMPLOI VERTS

➤ **16M€** pour le nettoyage, la valorisation des sites remarquables touristiques, patrimoniaux...

➤ **184 chantiers**

➤ **2 100 contrats** (CUI/CAE et encadrants)

### ACTIONS 2017

#### POUR REDONNER CONFIANCE

➤ Consolider le dispositif **Case à Lire** et mettre en place des interventions à l'attention des personnes handicapées

➤ Développer les compétences clés en situation professionnelle

➤ Poursuivre le réseau **d'écrivains publics** afin d'accompagner les Réunionnais dans leurs démarches administratives

➤ **Accompagner les jeunes** en difficulté et en décrochage scolaire notamment à travers l'E2CR

➤ Favoriser et promouvoir l'**égalité entre les hommes et les femmes** par le soutien au Plan de **l'Entrepreneuriat au féminin** et le dispositif « **Téléphone Grave Danger** »

#### POUR PRÉVENIR ET PROTÉGER

➤ **Réduire le risque de diabète** et améliorer la santé des Réunionnais par une stratégie commune de sensibilisation sur l'alimentation, la nutrition et l'activité

➤ Poursuivre **les emplois verts** qui entretiennent, embellissent et sécurisent les sites et les sentiers et participent activement à la prévention contre les risques d'épidémie, **18 M€** engagés

#### POUR COMBATTRE LES INJUSTICES

➤ Favoriser **l'accès à la mobilité** des Réunionnais à travers la **continuité territoriale** (25,5 M€), celle des étudiants avec le « **package mobilité** » ou encore dispositif **ERASMUS OI**

➤ **48 M€** investis en 2017

#### POUR ÊTRE CONNECTÉ

➤ Poursuivre le **POP 2** à hauteur de **7 M€**

➤ Equiper les lieux publics en wifi gratuit avec WIRUN, soit **1 M€**

➤ **Accompagner les associations** portant des projets d'amélioration significative du service rendu à l'utilisateur via le numérique, **90 000€**

### PILIER 7

CAP SUR LE MONDE,  
CAP SUR L'OCEAN INDIEN

BILAN  
2016  
**65 M€**  
engagés

#### POUR UNE COOPÉRATION TERRITORIALE RENFORCÉE

➤ Application du **Programme INTERREG V Océan Indien** à hauteur de **63,2 M€**, confiée à la région par l'Europe

➤ Renforcement de la **coopération transfrontalière** entre La Réunion, Madagascar, Seychelles, Comores, Maurice

➤ Renforcement de la **coopération transnationale** entre La Réunion, Mayotte, les Terres Australes et Antarctiques Françaises et Madagascar, Seychelles, Maurice, Comores, Mozambique, Tanzanie, Kenya, Maldives, Inde, Australie

➤ **Signature des conventions-cadre INTERREG V OI** avec Maurice (octobre 2016) et les Comores (novembre 2016)

#### POUR ACCOMPAGNER LES ENTREPRISES À L'INTERNATIONAL

➤ Avec la **Chine** : la Région Réunion présente à la table-ronde des villes et des territoires jumelés de Tianjin ainsi qu'au sommet d'été de Davos.

La Réunion a reçu plusieurs award chinois « la meilleure destination de plein air », « la meilleure destination lune de miel au monde » et « la destination exotique la plus prometteuse »

➤ Avec **l'Australie** : mise en place d'un « Réunion desk » à Perth dont l'objectif est d'accompagner les opérateurs réunionnais sur le marché australien

➤ Dans la zone : participation de La Réunion au **2<sup>nd</sup> Economic Business Forum** dans le cadre de l'indien Ocean Rim Association (IORA)

➤ Inauguration de la **Maison de l'Export** regroupant dans un même lieu les institutionnels de l'export afin d'accompagner les entreprises qui veulent proposer leurs produits sur les marchés extérieurs

➤ Vers une **compagnie aérienne low-cost** à vocation régionale basée à Pierrefonds. Le projet est à l'étude dans le cadre du développement de la SEMATRA et du développement de l'activité d'Air Austral. Les études seront menées en 2017.

➤ **Futur Rungis de l'océan Indien** qui serait développé dans le Sud et constituerait une plate-forme d'**exportation des productions agricoles, agro-alimentaires et artisanales** de La Réunion, comme inscrit dans le Contrat de Plan État-Région 2015-2020

### ACTIONS 2017

#### POUR LA COOPÉRATION RÉGIONALE ET L'INTERNATIONALISATION

➤ **Conquérir de nouveaux marchés** et créer ou **renforcer les relations économiques** avec les nouveaux acteurs, à hauteur de **2 M€**

➤ Continuer d'appliquer le **Programme INTERREG V OI, 63 M€**

#### POUR INTERVENIR DANS LE DOMAINE ÉCONOMIQUE

➤ Renforcer la **coopération économique** - particulièrement dans les domaines **touristiques et éducatifs** - avec les pays cibles : Australie, Chine, Inde, Maurice, Madagascar, Mozambique, Seychelles, et l'Union des Comores

➤ **Accompagner les secteurs** touristiques, énergétiques, agro-alimentaires... en renforçant les postes avancées dans différents pays

#### POUR PARTICIPER AUX ORGANISATIONS RÉGIONALES

➤ **Accroître la visibilité de La Réunion** au sein du COMESA et de l'IORA par un partenariat privilégié avec les Seychelles (COMESA) et la signature d'un accord-cadre avec l'IORA

➤ **Participer aux programmes de coopération dans des domaines stratégiques** pour La Réunion tels que les énergies renouvelables, les biotechnologies ou la santé, ainsi qu'aux **temps forts économiques** organisés par l'IORA et le COMESA



Retrouvez  
ce dossier sur  
[www.regionreunion.com](http://www.regionreunion.com)

FÉVRIER  
2017 | 13

# CAP CONSTRUCTEUR EN OUVRAGES D'ART,

## UNE FORMATION QUI FAIT SES PREUVES

**C'EST AVEC FIERTÉ QUE, LE 24 OCTOBRE DERNIER, LES ÉLÈVES DE LA PREMIÈRE PROMOTION DU CAP CONSTRUCTEUR EN OUVRAGES D'ART, SPÉCIALITÉ ARMATURIER, DU LYCÉE PROFESSIONNEL HORIZON ONT REÇU LEUR DIPLOME. UN DIPLOME RÉPONDANT AUX BESOINS DES ENTREPRISES LOCALES QUI EMBAUCHENT D'ORÈS ET DÉJÀ LES JEUNES PROFESSIONNELS.**

La Réunion  
C'est  
VOUS!

Ce cursus unique en France a vu le jour en juillet 2015 grâce aux efforts combinés de la direction du lycée professionnel Horizon, des entreprises SAMT OI et WELBOND ainsi que des acteurs économiques locaux ; tous mus par la volonté commune de mettre place une formation répondant aux exigences du marché du travail.

« Nous rêvions depuis longtemps de créer une formation scolaire mais l'occasion ne s'était, jusque-là, jamais présentée. Le dynamisme et l'enthousiasme de Madame Camalon - Provisseure du Lycée Horizon - a permis de réaliser pour la première fois en France, une formation dédiée au métier d'armaturier », confie Frédéric Thirion, directeur général de SAMT OI.

### 100% DE DIPLÔMÉS

Cette formation mise sur la professionnalisation rapide des apprentis avec, pendant un an, un rythme d'alternance de trois semaines en entreprise et une semaine en centre d'apprentissage. Une formule qui fait ses preuves puisque 100 % de la promotion 2015-2016 a été diplômée et que neuf de ses douze apprentis sont d'ores et déjà embauchés en entreprise. Frédéric Thirion ressent une grande fierté en évoquant l'évolution de ses apprentis au

cours de la formation, « Non seulement nous avons pu voir des jeunes évoluer tout au long de l'année, autant dans le travail que dans leur maturité, mais on ressent une grande fierté lorsque l'on voit la joie dans les yeux du candidat au moment où on lui annonce une promesse d'embauche et sa réussite à l'examen (...) ».

La taille exceptionnelle du chantier de la Nouvelle Route du Littoral et le taux de réussite de la première promotion ont permis de renouveler la formation sur l'année 2016-2017.

Pour cette seconde promotion, quinze apprentis ont été retenus. Le processus de recrutement des candidats s'est fait en trois étapes : d'abord une pré-sélection de la part du lycée Horizon, puis une rencontre avec les entreprises SAMT OI et WELBOND et enfin, un entretien individuel avec les candidats.

« Une nouvelle session est une chance et nous relevons le défi d'obtenir les mêmes résultats que l'année précédente. Tout le monde mérite sa chance d'avoir un travail, une carrière et une vie à construire. Pouvoir participer à cette aventure de la construction de la NRL est une joie, une fierté, une leçon de vie. » rappelle Frédéric Thirion



**C'EST UN GROS SOULAGEMENT ! CA ÉTÉ COMPLIQUÉ, ÇA ME MONTRE LE RÉSULTAT DE MES EFFORTS. TOUS LES MATINS ON SE LEVAIT TÔT, ON TRAVAILLAIT DUR POUR ACQUÉRIR CE DIPLOME (...), POUR MONTRER QU'ON EST CAPABLE DE FAIRE CE MÉTIER. JE REMERCIE : LES ENTREPRISES, LES PROFESSEURS, LE LYCÉE, ET TOUTES LES PERSONNES QUI NOUS ONT AIDÉ.**

Romain LABACHE



Vidéo  
de son intervention  
sur [www.otv.re](http://www.otv.re)

# L'ingénierie

## DU BTP

### EN APPRENTISSAGE

**EN QUATRE PROMOTIONS, CE SONT 50 INGÉNIEURS RÉUNIONNAIS QUI ONT ÉTÉ FORMÉS PAR L'ECOLE D'INGÉNIEURS BTP. UNE FORMATION DE 3 ANS RÉALISÉE EN APPRENTISSAGE.**

Créée en octobre 2010, l'Ecole d'Ingénieurs BTP EI CESI, forme localement des ingénieurs, immédiatement opérationnels, capables de s'adapter aux évolutions technologiques, organisationnelles et humaines. Elle tend à former des ingénieurs en mesure de coordonner et diriger la préparation et l'exécution d'une mission en BTP.

### 50 INGÉNIEURS RÉUNIONNAIS DÉJÀ FORMÉS

De niveau Bac+5, cette formation vient répondre au besoin exprimé par les entreprises du BTP de disposer de personnel d'encadrement-terrain de haut niveau à La Réunion.

Le rythme en alternance (54 semaines en formation au CFA et 92 semaines en entreprise) facilite l'intégration en entreprise et au poste occupé par l'étudiant.

L'entreprise accueillant l'étudiant peut ainsi l'accompagner dans la connaissance des procédures et des méthodes de travail qui lui sont propres, l'initier à la culture de l'entreprise et le former à son rôle de manager.

### 89% DE TAUX D'INSERTION

La formation connaît un taux d'insertion professionnelle de 89 % à La Réunion. 10 lauréats de la 4ème promotion ont été diplômés en novembre dernier. Plusieurs d'entre eux sont d'ores et déjà en activité au sein d'entreprises locales à des postes tels que conducteur de travaux, ingénieur d'étude, contrôleur technique ou encore ingénieur structures.

Une formation qui doit notamment son succès aux 8 semaines de mission en Inde, Malaisie ou Afrique du Sud réalisées par les élèves ingénieurs. Au-delà d'un perfectionnement en anglais, ces déplacements sont une occasion unique pour les étudiants de visiter des chantiers extraordinaires dans le monde comme la PWC Tower de 26 étages à Johannesburg ou encore d'assister à des salons professionnels tels que le GREENBUILD ASIA à Kuala Lumpur. Des rencontres avec les CCI et les universités partenaires font parties intégrantes de ces missions et donnent ainsi l'opportunité aux futurs professionnels de construire leur réseau.

Cette expérience valorisante permet aux élèves ingénieurs de renforcer leurs compétences linguistiques, interculturelles et professionnelles, de favoriser leur développement personnel et de faciliter leur insertion sur le marché du travail en France et en Europe.

Actuellement, 35 élèves ingénieur sont en cours de formation sur le Campus Pro de Saint-Pierre.



## Chiffres clés

> 6  
promotions (dont 2 en cours)

> 50  
ingénieurs diplômés

> 110  
apprentis

> 89 %  
de taux d'insertion professionnelle

### INFOS

Découvrez toutes les formations supérieures en apprentissage sur :  
<http://www.reunion.cci.fr/formation/>  
[facebook.com/iloveapprentissage](https://www.facebook.com/iloveapprentissage)





## Le Lycée Nord LE LYCÉE DES MÉTIERS DE L'AUDIO-VISUEL ET DES TECHNOLOGIES NOUVELLES

**LA COMPÉTENCE DES LYCÉES REVIENT À LA COLLECTIVITÉ RÉGIONALE. DEPUIS 2010, LA RÉGION RÉUNION S'ATTACHE À OFFRIR À LA JEUNESSE RÉUNIONNAISE DE BONNES CONDITIONS DE TRAVAIL TOUT EN ANTICIPANT SUR L'ÉVOLUTION DES MÉTIERS ET EN RENFORÇANT LE DÉVELOPPEMENT DES COMPÉTENCES. LE NOUVEAU LYCÉE NORD RÉPOND À CES ENGAGEMENTS. IL OUVRIRA SES PORTES À LA RENTRÉE 2017.**

Le lycée est localisé sur un terrain de 3,4 hectares au-dessus du collège de Bois-de-Nèfles, dans le site de la coulée verte à Saint-Denis. Il comportera des sections internationales avec un label d'excellence et sera en mesure d'accueillir des élèves de la zone de l'Océan Indien dans le cadre de la coopération éducative régionale.

La structure pédagogique de ce futur lycée est centrée sur une dominante « technologies nouvelles et communication audiovisuelle ». Les enseignements seront répartis comme suit : professionnel de services (vente), nouvelles technologies, scientifique et tertiaire, technique supérieures liées au numérique et audiovisuel (BTS unique sur l'île), ainsi qu'un équipement sportif.

Les locaux d'accompagnement comprennent : restauration avec liaison froide, internat de 192 lits, 285 places de stationnement, salle polyvalente (200 places), salle EPS, structures d'athlétisme (course et saut), 2 plateaux extérieurs collectifs et 8 logements de fonction.

Ce futur établissement d'une capacité d'accueil de 1 371 élèves, permettra également de répondre au développement démographique important de Saint-Denis Est.

© M. B. COULEE, Jean-Jacques QUENTIN



La Réunion  
C'est  
VOUS!

## CASE À LIRE DE LA RAVINE BLANCHE

**LE DISPOSITIF RÉGIONAL CASE À LIRE DE LA RAVINE BLANCHE EST PORTÉ PAR L'ASSOCIATION EMERGENCE O.I DEPUIS 2011 ET ACCUEILLE PLUS D'UNE CENTAINE D'INSCRITS.**

### COUP DE PROJECTEUR

L'association Emergence O.I créée en 2006 a pour objectifs :

- La formation et l'orientation professionnelle des demandeurs d'emploi, des salariés et des jeunes par le biais de formations professionnelles dans tous les domaines ;
- L'insertion sociale et l'insertion professionnelle des jeunes par le biais d'actions de valorisation de la personne ;
- L'alphabetisation et la lutte contre l'illettrisme ;
- L'organisation d'actions d'utilité communautaire ;
- L'organisation d'actions de développement et d'échanges culturels ;
- La création d'outils de communication.

### LA CASE À LIRE

- Depuis 2011
- Accueille une centaine d'inscrits
- Met à disposition des ordinateurs, des tablettes tactiles, un tableau interactif et un espace restauration

### LES ATELIERS

- Ateliers thématiques et ludiques liés à l'apprentissage de la lecture, de l'écriture, et du calcul.
- Atelier cuisine diététique
- Atelier codage
- Atelier informatique

### LES PETITS +

- Une ambiance conviviale, une équipe dynamique, un lieu agréable et propice à la créativité
- Des ateliers innovants
- Du matériel moderne et à la pointe de la technologie
- Des animateurs dynamiques, patients et à l'écoute
- Des sorties ludiques

CONTACT

15 rue du Père Favron  
Ravine Blanche | 97410 SAINT PIERRE  
Horaires d'ouverture au public :  
Lundi, mardi et jeudi de 9h00 à 16h30  
Vendredi de 9h00 à 12h00  
☎ 0262 241 139  
✉ [contact@emergence-oi.eu](mailto:contact@emergence-oi.eu)



# À la découverte DE L'EST

**CIRQUE DE SALAZIE ET VOILE DE LA MARIÉE, ANSE DES CASCADES, FORÊTS DE BÉBOUR-BÉLOUVE, BASSIN BLEU, OU ENCORE GRAND ÉTANG... L'EST DE L'ÎLE REGORGE DE SITES D'EXCEPTION. LES ÉQUIPES DE L'OFFICE DE TOURISME INTERCOMMUNAL DE L'EST (OTI) VOUS ACCUEILLE, VOUS INFORME ET VOUS ORIENTE POUR FAIRE DE VOTRE DÉCOUVERTE DE L'EST UNE EXPÉRIENCE UNIQUE ET INOUBLIABLE.**

En fonction des spécificités et de la notoriété touristique des territoires et des destinations, les Offices de Tourisme remplissent plusieurs missions de proximité au service des visiteurs et de la population locale, en collaboration étroite avec la collectivité locale et les socio-professionnels du tourisme.

Pour autant, la révolution numérique n'a pas épargné le secteur touristique et les OTI en particulier, bouleversant profondément les modes d'accès à l'information et à l'offre touristique. Les OTI ont dû se réinventer pour apporter une valeur ajoutée au public et prendre le virage du numérique.

Challenge réussi pour l'OTI Est qui se positionne comme le référent de proximité sur l'est de l'île. Au-delà d'une parfaite connaissance de l'offre touristique sur le territoire, l'OT met à disposition du public 5 bureaux d'accueil et de conseil ainsi qu'une équipe dédiée bilingue.

Franchir la porte de l'OTI Est c'est la garantie d'y obtenir une écoute de la demande, une information qualifiée et des propositions riches pour des moments d'évasion.

Notamment au travers d'événementiels dédiés, l'OTI Est tend à valoriser les sites et les activités de la micro-région, notamment auprès des habitants du territoire, premiers ambassadeurs de l'Est, mais aussi bien sûr auprès de tous les Réunionnais et des touristes. Le 20 avril prochain, l'OT organise la journée « Couleur Volcan » en l'honneur du 40<sup>ème</sup> anniversaire de l'une des éruptions volcaniques les plus marquantes de l'île. Autour du quartier de Piton Sainte-Rose, plusieurs activités seront proposées : la pratique des activités de loisirs sur le thème du volcan (tunnel de lave, visite guidée, vélo couché, contes en caverne...) sur l'espace coulé 1977, sentier littoral, forêt de Bois Blanc.

Pierre angulaire du tourisme de proximité, les OTI assurent également la coordination des divers partenaires du développement touristique local (commerçants, hôteliers, restaurateurs, professionnels du tourisme, musées, Associations du territoire, etc.). **Bien connaître son territoire, pour le faire connaître et le partager. Pour une information, un conseil, une réservation, les OTI sont la porte à pousser pour (re)découvrir les 1001 facettes de notre île.**



## 1<sup>ÈRE</sup> STATION TRAIL DE L'Océan Indien à SALAZIE

La station trail est un outil au service du développement de la pratique du trail. Chaque station trail dispose :

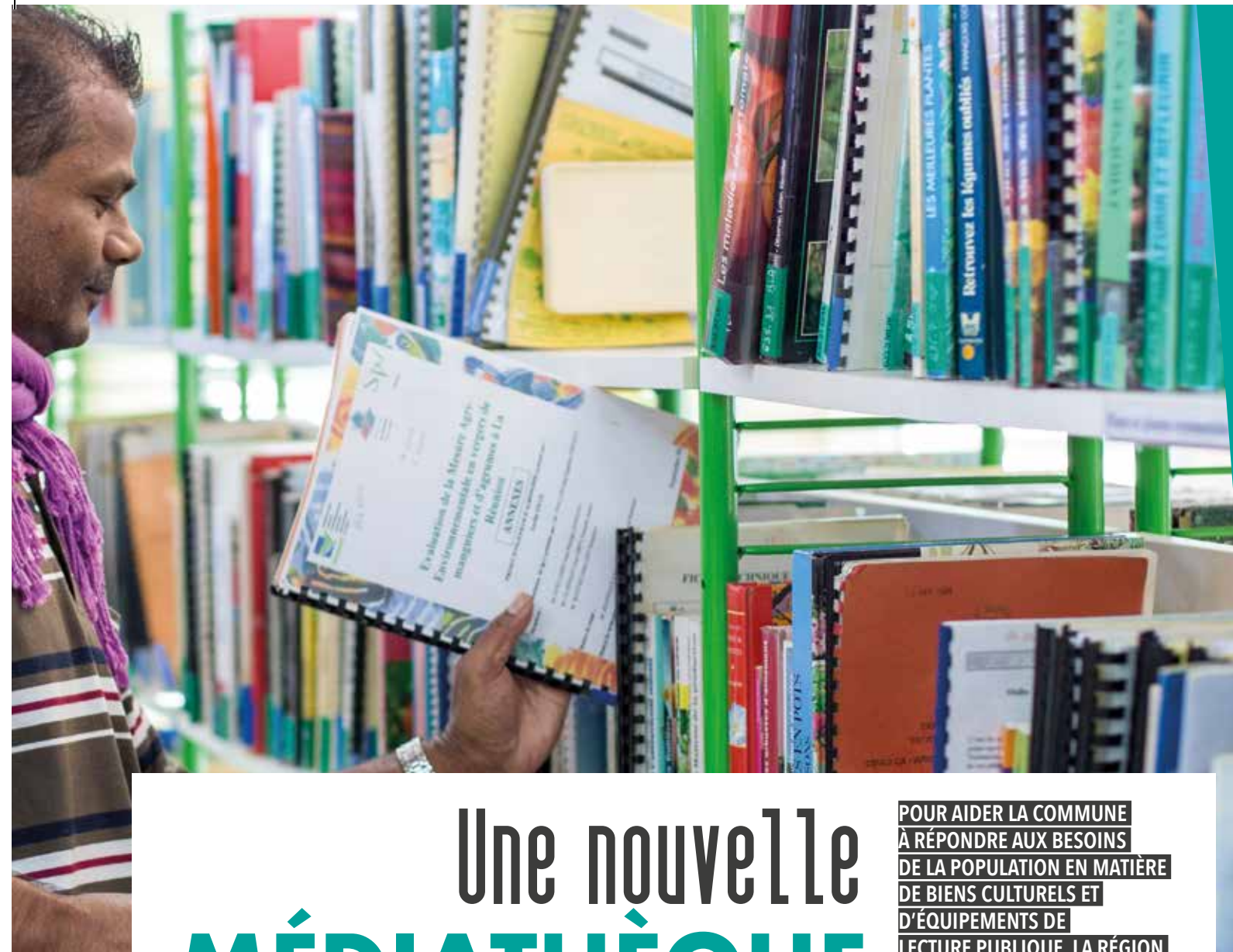
- d'au moins 10 parcours balisés de tous niveaux de difficulté, permettant l'entraînement. Il y en existe 12 à Salazie ;
- d'une signalétique spécifique : borne atelier, décrivant les parcours et les exercices à y pratiquer ;
- d'une base d'accueil un espace d'accueil et de conseil, où peuvent venir les pratiquant pour s'informer, prendre des conseils, se reposer, laisser leur effets (vestiaires), se doucher, récupérer du matériel d'essai. À Salazie, 2 bases d'accueil sont à la disposition du public, une à Hellbourg à l'OTI et une à Grand-Ilet ;
- des outils numériques (site internet et application) ;
- la force d'un réseau international.

La Station trail de La Réunion appartient au réseau des Stations trail (15 dans l'Hexagone, 1 en Belgique, 1 en Espagne, 1 en Chine).

L'Office de tourisme a lancé le recrutement d'un coordinateur de la Station Trail, afin de fédérer les acteurs du territoire et de la discipline autour de la station, et de développer une offre marchande.

## CONTACT

OTI Est  
 ☎ 0262 461 616  
 ✉ info@oti-est.re    🌐 <http://est.reunion.fr/>



## Une nouvelle MÉDIATHÈQUE À LA CHALOUPPE-SAINT-LEU

**POUR AIDER LA COMMUNE À RÉPONDRE AUX BESOINS DE LA POPULATION EN MATIÈRE DE BIENS CULTURELS ET D'ÉQUIPEMENTS DE LECTURE PUBLIQUE, LA RÉGION RÉUNION A INVESTI PLUS D'UN MILLION D'EUROS DANS LA MÉDIATHÈQUE DE PROXIMITÉ DE LA CHALOUPPE-SAINT-LEU.**

Le Président Didier Robert et la majorité régionale ont initié dès 2010 un Plan de Relance Régional. Un premier programme de 300 M€ pour soutenir l'économie locale et le secteur du BTP, pour accompagner l'ensemble des communes dans leurs projets d'investissement, pour offrir des équipements de proximité aux Réunionnais. La Région Réunion a ainsi apporté une réponse adaptée au contexte de crise économique que connaît La Réunion pour encourager la reprise de l'activité. Cet effort doit être partagé par l'ensemble des maîtres d'ouvrages afin de soutenir et redynamiser l'emploi. Pour sa part, la Région Réunion s'est engagée à consacrer une nouvelle enveloppe de 300 M€ sur la mandature de 2016 à 2021.

Dans ce contexte, la commune de Saint-Leu, pour répondre aux besoins de la population en matière de biens culturels et d'équipements de lecture publique, a décidé d'implanter une médiathèque de proximité à la Chaloupe-Saint-Leu. La commune disposait d'une bibliothèque annexe de 650m<sup>2</sup> située à Piton Saint Leu, qui faisait office de bibliothèque principale depuis sa création en 1996. Le dossier relatif à cet équipement a été voté en commission permanente le 11 décembre 2012.

Le démarrage des travaux était prévu pour mai 2012 et la réception en septembre 2014. L'inauguration a finalement eu lieu le 1<sup>er</sup> juillet 2016.

“ LA RÉGION A INVESTI 9,4 M€ POUR PERMETTRE AUX SAINT-LEUSIENS DE BÉNÉFICIER D'UN OUTIL DE QUALITÉ.

Olivier Rivière, Conseiller régional,  
Délégué à l'Aménagement du territoire et au Plan  
d'Aides aux Communes

## LA NOUVELLE MÉDIATHÈQUE EN BREF

La Région Réunion a financé 51,68% des travaux, à hauteur de 1 059 440,00 €, l'État en assumant 28,32% et la commune les 20% restant, sur un total de 2 050 000 € d'investissement. Sur La Chaloupe Saint-Leu, la Région a également investi 2,9 M€ pour la reconstruction de l'école Estella Clain, dont la première pierre a été posée en mars 2014, et dont le chantier se poursuit.

# Hébergement HAUT DE GAMME À MAFATE

La Réunion  
C'est  
VOUS!



**CHALET, RESTAURANT, SAUNA, HAMMAM, COURS DE CUISINE... MAFATE ACCUEILLERA BIENTÔT UN GÎTE HAUT DE GAMME, EN LICE POUR DEVENIR GÎTE DE FRANCE 4 ÉPIS.**



● Sylvio Bègue, propriétaire du gîte du Bois de Couleur

Touristes et locaux pourront bientôt profiter d'un tout nouveau concept d'hébergement à Mafate, « pour changer un petit peu », comme dit Sylvio Bègue, porteur du projet.

Depuis trois ans, Sylvio s'attèle à la réalisation de ce projet en étroite collaboration avec l'Île de La Réunion Tourisme qui l'accompagne à chaque étape dans le cadre de l'aménagement touristique des Hauts.

Originaire de Mafate, Sylvio souhaite insuffler une nouvelle tendance touristique dans le village.

« Ça fait 15 ans que je suis dans le métier du tourisme. Du coup, je vois ce que les personnes recherchent. Elles veulent se sentir bien, comme chez elles. J'aime beaucoup discuter avec les gens, et en général, les clients apprécient. Souvent, quand ils arrivent, ils n'ont rien à faire. Je veux leur faire découvrir Mafate, leur faire visiter Roche Plate, Col des bœufs, Taïbit... s'ils le souhaitent. C'est un petit plus ! Les touristes qui viennent à La Réunion aiment bien découvrir notre cuisine. Ils aiment le rougail saucisses par exemple, mais ils

ne savent pas le préparer. S'ils ont du temps, l'idéal est de leur apprendre à le faire. »

Situé à Marla, à proximité de la miellerie, le Gîte du Bois de Couleur, en référence à la végétation du même nom à Mafate, comptera au total 5 chalets d'une chambre double chacun, avec sa salle de bain privative. Les clients pourront déguster le fameux cerf de Mafate au restaurant de l'hôtel ou encore profiter du sauna ou hammam de l'établissement pour apaiser les corps fatigués.

Côté tarifs, comptez 110€ la nuitée pour 2 personnes. L'établissement devrait être livré courant avril 2017 et être en mesure d'accueillir ses premiers clients en mai.

En véritable passionné, Sylvio se réjouit d'avance de l'ouverture prochaine de l'établissement « Je veux avoir du temps avec les clients, leur faire connaître notre tradition et tout ce qui fait que Mafate est Mafate. »

La Réunion  
C'est  
VOUS!

## Un chemin,

## UNE HISTOIRE, UNE RENCONTRE

**TELLE EST LA DEVISE DE DIDIER COLOGNI, 53 ANS, GUIDE ACCOMPAGNEUR MONTAGNE. À LA RÉUNION DEPUIS 1995, CE PASSIONNÉ DE SPORT ET DE LA NATURE SE DÉCRIT COMME UN CITOYEN DU MONDE. TOMBÉ SOUS LES CHARMES DE L'ÎLE, IL PARTAGE SA PASSION ET FAIT DÉCOUVRIR LES HAUTEURS DE LA RÉUNION AUSSI BIEN AUX TOURISTES QU'ÀUX LOCAUX.**

L'accompagnement en montagne connaît un succès grandissant à La Réunion. Il est vrai que l'intensité de l'île réside en grande partie dans ses cirques, ses pitons et ses sentiers de randonnées.

« La Réunion attire beaucoup de monde parce qu'il y a l'activité du volcan, les cirques originaux, l'activité canyon avec le Trou de Fer qui est la plus haute cascade de France... Le fait d'avoir cette proximité avec l'océan, de pouvoir traverser La Réunion sans forcément se retrouver dans la cohue de la circulation et des habitations ; séduit beaucoup les touristes. Les sentiers sont très bien entretenus et balisés par l'ONF. L'île n'est pas grande, et pourtant on peut facilement passer 3 semaines à marcher en montagne ! C'est l'infiniment petit qui se perd dans l'infiniment grand. Et c'est un atout formidable ! »

Ces dernières années, nos sentiers accueillent beaucoup de touristes venant

d'Europe : Métropolitains, Allemands, Suisses, Belges, Espagnols et Italiens. Mais on retrouve aussi de plus en plus de touristes chinois. « La campagne de promotion de l'IRT pour valoriser la destination Réunion au près de la Chine commence à porter ses fruits en montagne » explique Didier.

Les Réunionnais ne sont pas en reste. L'avènement du Grand Raid a démocratisé l'accès aux sentiers et ils prennent de plus en plus goût aux randonnées sportives et trails.

Pour les résidents autant que pour les touristes, Didier guide et accompagne petits et grands sur les sentiers. « Depuis 2011, j'ai tout abandonné pour ne me vouer qu'à cette activité. La montagne m'a toujours fasciné. C'est une vocation. Mon coéquipier et moi accueillons tous types de publics, de tous âges. Notre métier est d'adapter l'activité proposée à la demande et aux capacités de chacun. Notre objectif est d'être à la hauteur et de répondre aux attentes, sans mettre les personnes en difficulté. Notre mission la plus importante est la sécurité. »

Sécurité, préservation de la faune et la flore, éco-comportement, échange et partage avec les habitants, préparation du parcours et explications...telles sont les missions d'un guide accompagnateur de montagne. « L'idéal est pouvoir passer de la contemplation à la compréhension. On est dans un milieu qui est beau, mais lui donner du sens c'est mieux ! Donner aux randonneurs la possibilité de partager ça avec d'autres

personnes. Ce qui est intéressant, surtout pour les locaux, c'est qu'ils puissent revenir avec leur famille et leur amis. Transmettre ce patrimoine qui est là, c'est aussi se donner un peu plus de moyens pour le protéger. »

Randonner en toute sécurité, c'est avant tout choisir un guide professionnel et en règle pour vous accompagner. Il convient de vérifier si le guide : est diplômé, juridiquement reconnu, disposant d'une carte professionnelle et d'une attestation de responsabilité civile.

Diplômé d'État Alpinisme option accompagnateur de montagne, Didier est certifié et reconnu par de nombreux réseaux de professionnels. Il est notamment membre du Syndicat National des Accompagnateurs de Montagne (SNAM) et de l'Association Réunionnaise des Guides et Accompagnateurs Touristiques (ARGAT). Cette dernière a été fondée en 1999 et est présidée par Clovis Etchindas. L'association accueille aujourd'hui une trentaine de membres dont 6 accompagnateurs de montagne.

### CONTACT

**DIDIER COLOGNI**  
 ☎ 0692 057 953  
 🌐 [www.austral-altitude.re](http://www.austral-altitude.re)  
 🌐 [www.facebook.com/austral-altitude](https://www.facebook.com/austral-altitude)  
 ARGAT  
 ☎ 0693 92 86 69  
 🌐 <http://argat974.wixsite.com/argat>



# Un cloud péi

## POUR LES ENTREPRISES

**PROJET SOUTENU PAR LA RÉGION, MY KOMELA EST UN LOGICIEL DE CLOUD COMPUTING RÉUNIONNAIS. IL PERMET AUX ENTREPRISES DE SUIVRE L'ENSEMBLE DE LEUR ACTIVITÉ À TOUT MOMENT, DES QUATRE COINS DU MONDE.**

Une connexion internet et vous voilà à jour sur votre suivi commercial, votre gestion de stock, votre flux de trésorerie et bien plus... ! Bien que le cloud computing repose sur des technologies existantes depuis longtemps, il n'en demeure pas moins une vraie révolution économique.

MyKomela, logiciel « d'informatique dans le nuage », est un cloud 100 % péi créé par l'entreprise réunionnaise Nuwa. Depuis 2010, Nuwa s'attache à développer des solutions informatiques adaptées aux besoins des entreprises réunionnaises. Cette solution de gestion d'entreprise est donc conçue, développée, hébergée et supportée à La Réunion. « *Nous voulons participer au développement de La Réunion, faire en sorte que l'ensemble des sociétés réunionnaises - que ce soit des indépendants, des artisans, des professions libérales ou des TPE - puisse accéder à l'explosion des solutions informatiques (...). Malheureusement, les TPE et toutes les petites structures sont très en retard dans ce domaine, tout simplement parce qu'elles n'ont pas le temps ni les moyens financiers de mettre en œuvre ce type de solution, beaucoup trop chères pour elles.* », explique Jean-Marie Pernelle, associé fondateur de Nuwa.

### RENDRE ACCESSIBLE DES SOLUTIONS

My komela permet de rendre accessibles des solutions informatiques aux petites structures et de les accompagner dans leur gestion et leur développement, au même titre que les grandes structures, pour un coût réduit (29,90 € HT/mois, sans engagement).

Les entreprises clientes peuvent accéder à de nombreuses fonctionnalités, aussi bien depuis un ordinateur, un smartphone (appli My-Komela), ou encore une tablette, h/24, j/7, de n'importe où. Parmi



Le cloud computing ou « informatique dans le nuage ». C'est la possibilité d'accéder à son environnement de travail, ses données, ses logiciels et applications métiers depuis n'importe quelle connexion internet. Depuis un ordinateur, une tablette ou un smartphone. 24h/24, quel que soit l'emplacement de vos données. C'est ce que nous faisons depuis des années, lorsque nous accédons à nos mails par exemple. Ils sont stockés « quelque part » mais nous pouvons y avoir accès à n'importe quel moment, de n'importe quel endroit dès lors que l'on dispose d'une connexion internet.

les fonctionnalités proposées, on retrouve les domaines essentiels à la gestion d'une activité : gestion et émission de devis et factures, enregistrement des règlements, suivi des commandes d'achat, enregistrement des livraisons, suivi en temps réel du flux de trésorerie, des ventes et des stocks, travail d'équipe mutualisé avec les différents collaborateurs, export ou import de vos données clients ou fournisseurs...

Les avantages à la gestion d'entreprise en cloud sont nombreux. Un gain de temps pour les collaborateurs, un suivi en temps réel permettant une meilleure réactivité, productivité et efficacité, un espace dématérialisé sécurisé où « plantage » d'ordinateur, perte d'archives papier ou encore dégâts des eaux, ne feront plus perdre des mois de travail.

Le cloud MyKomela, sécurisé, évolutif et collaboratif, est une vraie petite révolution au bout des doigts. Un bel exemple de l'expertise et de l'esprit d'innovation local au service du savoir-faire réunionnais.

**CONTACT**

**MYKOMELA**  
 16, rue Claude Chappe Le Port 97420  
 0692 927 769 | 0262 551 515  
 contact@mykomela.com www.mykomela.com

**GUICHET FEDER**  
 0262 487 087  
 accueil\_feder@cr-reunion.fr

# L'économie bleue,

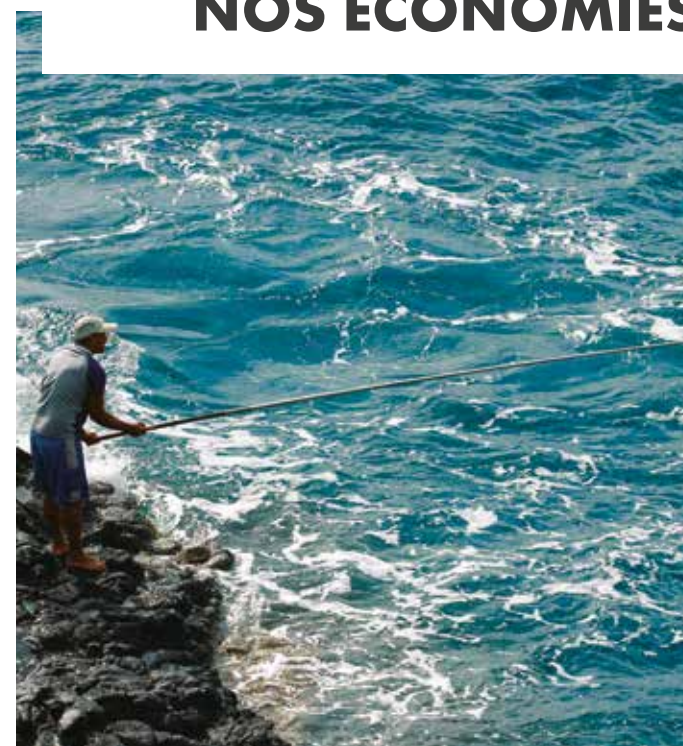
## NOUVEAU SECTEUR EXEMPLAIRE POUR NOS ÉCONOMIES

**LES 12 ET 13 DÉCEMBRE DERNIER, L'UNION DES COMORES, MADAGASCAR, MAURICE, LES SEYCHELLES ET LA RÉUNION, ETATS MEMBRES DE LA COMMISSION Océan Indien (COI), SE SONT RÉUNIS SUR L'ÎLE AFIN DE DÉFINIR LES AXES DE PROMOTION ET DE DÉVELOPPEMENT DE L'ÉCONOMIE BLEUE / OCÉANIQUE EN INDIANOcéANIE.**

incontestable l'accent sur le potentiel des mers et des océans dans une démarche de développement durable. Elle représente la continuité de l'économie verte appliquée aux environnements marins.

### UN PROJET DE COOPÉRATION RÉGIONALE

Pour les membres de COI, les océans représentent un levier de croissance et de développement important. L'atelier organisé par la COI en décembre dernier, au MOCA à la Région, avait pour objectif de poser la base du Plan d'actions régional pour la promotion et le développement de l'économie bleue / océanique dans la zone. Les échanges ont permis de rappeler le potentiel des énergies marines (énergies houlo-motrices, hydro-éoliennes, thermiques des océans) ; de réaffirmer la préservation et la gestion responsable de la biodiversité marine dans le Plan d'actions ; de confirmer le potentiel touristique (notamment le tourisme de croisière) et le développement portuaire de la zone. Les recommandations des pays membres présents constituent la base du Plan d'actions régional qui sera confié et mis en œuvre par la COI.



- À La Réunion, le Sénateur Président de Région, Didier Robert, a demandé en 2013 lors de la Conférence Internationale sur le Tourisme Durable, l'inscription du Chemin des Baleines au Patrimoine Mondial de l'UNESCO.
- La Réunion accueillera la 2<sup>ème</sup> édition du Whale World Congress (congrès mondial sur la baleine à bosse) du 3 au 7 juillet 2017.

Depuis août 2014, l'Indianocéanie représente l'espace géographique - mais aussi le patrimoine partagé - des archipels des Mascareignes, des Comores, des Seychelles et de la grande île de Madagascar. L'espace maritime de la zone, sous la juridiction de la COI, représente plus de 5M de km<sup>2</sup> et constitue un moteur important de développement pour les îles. Le Président des Seychelles résume l'ambition des membres de l'Indianocéanie : « *Notre océan pourrait être notre nouvel eldorado énergétique, d'opportunités d'emplois, pour peu que nous lui accordons toute l'attention qu'il mérite. C'est pourquoi nous devons conjuguer nos efforts pour en faire un secteur exemplaire de nos économies et de l'économie mondiale.* »

### ÉCONOMIE BLEUE ET ÉCONOMIE VERTE

Ainsi, l'économie bleue / océanique ne vient pas en opposition à l'économie verte (ensemble des activités économiques qui contribuent à éviter, réduire ou supprimer des nuisances faites à l'environnement), mais bien en complément de celle-ci. L'économie verte constitue en effet une avancée très positive en matière de politique environnementale et de nouveaux modes de production - notamment énergétique et agricole - s'inscrivant dans une démarche de développement durables. L'économie bleue met aussi de manière

## Chiffres clés

- 38 %** > de l'énergie est produite grâce au mixte (solaire, hydrolique, biomasse...)
- 50 %** > des émissions de carbones mondiales sont absorbées par les océans
- 40 %** > des récifs coralliens ont été détruits ou fortement endommagés sous la pression humaine

# OLYMPIADES DES MÉTIERS



La Réunion  
C'est  
VOUS!

## Olympiades des métiers, LES JEUNES RÉUNIONNAIS AUX SÉLECTIONS NATIONALES

**DU 9 AU 11 MARS PROCHAIN, NICOLAS, LUYDI ET EMILIE S'ENVOLERONT VERS BORDEAUX EN COMPAGNIE DE QUELQUES UNS DE LEURS CAMARADES MÉDAILLÉS. APRÈS UN PREMIER SUCCÈS AUX SÉLECTIONS RÉGIONALES EN MAI DERNIER, C'EST FORTS DE PLUSIEURS MOIS D'ENTRAÎNEMENT QU'ILS AMBITIONNENT DE BRILLER AUX SÉLECTIONS NATIONALES DE LA 44<sup>ÈME</sup> ÉDITION DES OLYMPIADES DES MÉTIERS.**

Cette compétition donne une vision concrète des métiers et des compétences d'aujourd'hui dans tous les secteurs de l'économie. Les Olympiades des Métiers reposent sur la volonté de « promouvoir les métiers et convaincre partout à travers le monde qu'ils apportent une contribution essentielle au succès économique des pays et à l'accomplissement personnel des individus » selon la charte de Worldskills international, qui compte aujourd'hui 76 pays dont la France.

### VALORISER L'EXCELLENCE DES MÉTIERS

Organisés tous les deux ans, le concours est devenu au fil des ans une compétition d'envergure internationale. Pour la 4<sup>ème</sup> fois depuis le début de sa participation en 2009, La Réunion se présentera aux sélections nationales. Près de 80 candidats avaient tentés leur chance lors des sélections régionales 2016 sur 14 corps de métiers répartis en 6 pôles : BTP, végétal, alimentation, nouvelle technologie, industrie et services. Seule une dizaine d'entre eux iront aux sélections nationales.

Patrick Todeschi, Responsable des Olympiades des Métiers à La Réunion, explique : « C'est une occasion extraordinaire pour les jeunes de se faire reconnaître par les professionnels. Pendant la sélection régionale, nationale et internationale, des patrons passent au travers des stands et regardent le jeune travailler. Pour certains, c'est une porte ouverte à l'emploi. Pour d'autres, c'est un moyen de se confronter aux concours et de préparer leur examen en cours. C'est aussi une carte de visite pour le jeune, ça lui permet d'être reconnu par la profession. »

### L'ÉQUIPE RÉUNION CONCOURT EN FORCE

Cette année, l'équipe réunionnaise se présentera pour les métiers de construction béton armé, métallerie, peinture et décoration, plomberie et chauffage, service en salle, cuisine, boulangerie et coiffure. Pendant trois jours, nos jeunes auront l'occasion de faire une démonstration technique de haut niveau devant le grand public et ainsi tenter de remporter les votes du jury composé de coachs professionnels et d'experts face aux équipes des autres régions de France.

« Le concours demande beaucoup de travail et d'investissement de la part du jeune, précise Patrick Todeschi. C'est l'équivalent de trois entraînements par semaine, qu'il soit technique ou sportif. Par lui-même ou avec son coach, le jeune doit être le moteur de sa préparation. Il faut être d'autant mieux préparé que l'exercice se fait devant public lors des sélections ce qui rajoute une pression supplémentaire. Notre vœu est qu'un(e) jeune Réunionnais(e) arrive en sélection internationale. On peut y arriver ! »

L'engagement de nombreux partenaires prouve l'intérêt que représentent ces olympiades. En effet, ce concours international n'est pas seulement l'occasion de confronter des réalités techniques et pédagogiques différentes et de valoriser des compétences manuelles, mais c'est également l'opportunité de démontrer et promouvoir le rôle et la qualité de la formation professionnelle initiale et continue de chaque pays.

C'est une occasion unique pour La Réunion d'offrir une vitrine de qualité de la jeunesse et de la formation professionnelle.

### DANS L'ÉQUIPE DE LA RÉUNION

**LUYDI MITHRA,**  
21 ans,  
BP 2<sup>ème</sup> année métallerie  
au CFA de Sainte-Clotilde

**MÉDAILLE D'OR  
MÉTALLERIE  
AUX SÉLECTIONS RÉGIONALES**



« J'ai connu les Olympiades des Métiers au Salon de la Jeunesse et de l'Éducation. Aujourd'hui j'y suis et c'est quelque chose que je conseillerai aux autres jeunes de faire. Il faut le vivre pour vraiment voir, il y a beaucoup d'émotions. Au début on est un peu frustré, on ne sait pas comment ça va se passer. Il faut un bon soutien de l'entourage, ça rassure et redonne confiance. J'ai choisi de participer parce que je doutais un peu de moi, de mon niveau et de mon intégration dans le milieu professionnel après ma 1<sup>ère</sup> année de BP. C'était l'occasion de me perfectionner et d'apprendre. Entre l'apprentissage en entreprise, l'école et l'entraînement tous les samedis, ça occupe. Mais une fois qu'on est dedans ça va ! J'aimais mon métier déjà avant, mais je l'aime encore plus maintenant. C'est une expérience formidable jusqu'à présent, et il y a encore des choses à vivre ! C'est une reconnaissance et une fierté pour moi de me surpasser. J'espère arriver au moins dans les 5 premiers ! Et pourquoi pas avoir ma carte d'artisan après tout ça ! »

**EMILIE OUSSEKAN**  
20 ans,  
BP 2<sup>ème</sup> année coiffure  
au CFA de Sainte-Clotilde

**MÉDAILLE D'OR  
COIFFURE  
AUX SÉLECTIONS RÉGIONALES**

« C'est le CFA de Sainte-Clotilde qui nous a parlé du concours. J'aime bien cet univers alors je me suis dit pourquoi pas ! Surtout qu'il y a un âge limite, du coup je me suis dit, cette année, je me lance ! J'aime l'adrénaline, le stress et les mois de préparation au concours, c'est un moment unique pendant lequel il faut donner le meilleur de soi-même. C'est avant tout un défi personnel, se dire qu'on a réussi quelque chose. Les Olympiades des Métiers ouvrent des portes c'est sûr, mais c'est surtout pour soi-même qu'on y participe, c'est l'occasion de faire un travail sur soi et de mieux se connaître. Les concurrents des sélections nationales ont un sacré niveau ! Ça fait peur, mais en même temps, je suis pressée de montrer ce que les candidats réunionnais sont capables de faire aussi. »



**NICOLAS LABROUSSE**  
19 ans,  
au CFA de Saint-André

**MÉDAILLE D'OR  
PEINTURE ET DÉCORATION  
AUX SÉLECTIONS RÉGIONALES**



« Je ne connaissais pas les Olympiades. C'est mon coach au CFA de Saint-André où je suis en apprentissage qui m'en a parlé. Il trouvait que j'avais un bon niveau et m'a proposé de participer au concours. Je n'avais jamais fait de concours avant. J'ai accepté parce que je voulais faire une découverte et avoir une expérience. Je dois m'entraîner 3/4 fois par semaine jusqu'au mois de mars. Mon but c'est tout de même de gagner la compétition, mais le niveau est vraiment élevé, ça ne sera pas facile. Il faut se donner à fond, c'est une expérience à vivre. »

### INFOS → POUR PARTICIPER AUX OLYMPIADES DES MÉTIERS :

- ➊ avoir moins de 23 ans
- ➋ habiter / se former / travailler dans la région où la candidature est déposée
- ➌ être passionné(e) et motivé(e)
- ➍ [www.cofom.org](http://www.cofom.org)

La Réunion  
C'est  
VOUS!

## Un pas de plus vers L'AUTONOMIE ÉNERGÉTIQUE

DEPUIS 2010, LA RÉGION S'EST FORTEMENT IMPLIQUÉE DANS LA RÉDUCTION DE L'EMPREINTE ÉCOLOGIQUE ET DANS L'ACCOMPAGNEMENT DE L'ÎLE VERS SA TRANSITION ÉNERGÉTIQUE. AKUO ENERGY EST L'EXEMPLE QU'UNE « BIOÉCONOMIE » EST NON SEULEMENT POSSIBLE, MAIS AUSSI BÉNÉFIQUE À TOUS. SES PROJETS ONT CONTRIBUÉ À FAIRE DE LA RÉUNION UN TERRITOIRE AVANT-GARDISTE EN MATIÈRE D'ÉNERGIES RENOUVELABLES.

Premier producteur indépendant français d'énergie renouvelable, Akuo Energy compte 44 centrales en service, 280 personnes à travers le monde et une implantation mondiale (Uruguay, Etats-Unis, Indonésie, Dubaï, etc.). Experte dans son domaine, principalement le solaire et l'éolien, mais aussi la biomasse, l'hydroélectricité et l'énergie thermique des mers ; l'entreprise est attachée à des valeurs environnementales fortes.

« L'entreprise est née du rapprochement de deux constats : il est aujourd'hui dans la capacité de chacune et chacun de nous d'agir afin de léguer un monde meilleur à nos enfants ; les énergies renouvelables recèlent un incroyable potentiel de développement [...]. À La Réunion depuis 2007, notre existence est indissociable de l'île, à la fois terrain d'innovation et vitrine mondiale de nos plus beaux projets solaires. L'indépendance énergétique et l'autosuffisance alimentaire sont les grands défis que doit relever La Réunion, dans un contexte de raréfaction du foncier. Pour y parvenir, notre île jouit d'une ressource solaire abondante et de savoir-faire agricoles mêlant expérience et inventivité. Or les deux peuvent être complémentaires : c'est sur ce constat, à la fois simple et innovant [...] qu'a été créée l'Agrinerie », explique Catherine Vachon, Directrice Régionale Akuo Energy océan Indien.

Depuis son installation sur l'île, Akuo Energy a réalisé 11 centrales dont celle de Bardzour au Port, toute première centrale, favorisant la réinsertion des détenus et comprenant un dispositif de stockage de l'énergie sur batterie. Une première mondiale lors de sa mise en service en 2014 et une fierté pour La Réunion !

Néanmoins, sur un territoire insulaire, la question du foncier est centrale. Néanmoins, l'entreprise a su expliquer ses valeurs et associer les agriculteurs dans ses projets. Aujourd'hui, agriculture et production énergétique renouvelable contribuent, ensemble, à l'autonomie alimentaire et énergétique de l'île. « Proches du monde agricole, nous nous refusons à exploiter la terre pour simplement produire de l'énergie, même renouvelable. C'est notre principe

fondateur et les agriculteurs sont sensibles à cette vision. Sans eux, rien ne peut exister. C'est pourquoi ils sont nos partenaires à part entière, associés aux projets dès le début. Akuo Energy finance l'ensemble des équipements nécessaires à l'exploitation et offre à l'agriculteur un outil de travail extrêmement performant à moindre frais [...].

Dans le respect de ces valeurs, Akuo Energy prévoit un dispositif de recyclage des panneaux et batteries. « C'est une question importante pour nous et un enjeu environnemental, sanitaire et économique. Comme l'exige la réglementation, la collecte et le recyclage de nos panneaux usagés sont assurés par nos fournisseurs métropolitains, qui adhèrent à PV Cycle. Il en va de même pour nos batteries usagées, que récupèrent nos fournisseurs métropolitains pour les valoriser dans le cadre de la filière Responsabilité Élargie du Producteur ».

Les Cèdres, à l'Etang-Salé, est la dernière ferme photovoltaïque de Akuo Energy qui introduit un nouveau concept innovant : l'Aquanergie®.

### LE PROJET DES CÈDRES À L'ETANG-SALÉ

Akuo Energy a inventé l'Aquanergie®, des ombrières photovoltaïques pouvant protéger les cultures aquacoles. La ferme photovoltaïque des Cèdres est l'illustration de ce concept qui allie en totale harmonie les productions aquacoles et énergétiques. Le projet va plus loin en intégrant un volet d'Agrinerie® puisque les ombrières photovoltaïques abritent également plusieurs permacultures comme un élevage de poules pondeuses bio. Le projet - labellisé Qualitropic pour son innovation en Agrinerie® - a permis le maintien ou la création de 12 emplois.

Les Cèdres, c'est aussi l'énergie verte, bien sûr, par la production et le stockage d'électricité. La ferme photovoltaïque permet de couvrir les besoins électriques de tous les foyers de l'Etang-Salé, première ville énergétiquement verte de l'île de La Réunion !

La Réunion  
C'est  
VOUS!

## Miss EN COULISSES

LE 24 NOVEMBRE DERNIER, 30 BELLES JEUNES FEMMES ONT FOULÉ LE SOL RÉUNIONNAIS, LA PLUPART POUR LA PREMIÈRE FOIS. AU PROGRAMME, SHOOTING PHOTOS, TOURNAGES, DÉCOUVERTE DES CASES À LIRE, BIVOUAC, PARAPENTE... UNE OCCASION À NE PAS MANQUER POUR DÉCOUVRIR LES COULISSES DE L'UNIVERS MISS FRANCE. RENCONTRE AVEC MISS PAYS DE LA LOIRE 2016, CARLA LOONES.

### QU'EST CE QUI MOTIVE UNE JEUNE FEMME À SE LANCER DANS UNE AVENTURE COMME MISS FRANCE ?

**Carla Loones :** Pour moi c'était le challenge. Je n'avais pas beaucoup confiance en moi. J'avais envie de me dépasser et puis j'étais curieuse de voir l'envers du décor des Miss. Parce que finalement, on le voit à la télé, mais on ne sait pas vraiment comment ça se passe. Les Miss que j'ai rencontré lors des premières élections m'ont dit que faire Miss France changeait la vie. Ça m'a donné encore plus envie de découvrir tout ça et d'aller plus loin dans les élections.

### AUJOURD'HUI, VOUS VIVEZ DANS L'ENVERS DU DÉCOR, À QUOI CELA RESSEMBLE T-IL ?

**CL :** C'est incroyable ! Je suis vraiment contente de le découvrir enfin. Depuis toute petite je regarde les Miss à la télé. Et aujourd'hui, c'est moi. Parfois j'ai encore du mal à y croire.

### A L'APPROCHE DE L'ÉLECTION, COMMENT ÉTAIT L'AMBIANCE ENTRE LES CANDIDATES ? LE STAFF ?

**CL :** L'ambiance était bonne. Mais, c'était la compétition donc on le ressentait quand même. Les attitudes changent. On a plus d'affinités avec des filles, ça, c'est normal. Les chaperons étaient là pour nous. L'équipe était super, vraiment ! Moi, je me sentais bien. Mais j'appréhendais un petit peu quand même Montpellier. Le rythme était vraiment plus soutenu. On avait des répétitions tous les jours. Plus de 8h par jour, en talons. La pression est montée. On était un peu sur les nerfs et un peu stressées.

### UNE EXPÉRIENCE ÉPROUVANTE ?

**CL :** Une expérience magique qui passe trop vite ! Je m'étais dit qu'un mois ça serait peut-être un peu long, mais en fait, pas du tout ! Je me sentais même un peu déconnectée des jours, on faisait



tellement de découvertes dans une même journée qu'on a la sensation d'en avoir pris deux !

### QUELLE A ÉTÉ VOTRE PREMIÈRE IMPRESSION DE L'ÎLE ?

**CL :** Tous les jours je me disais que j'avais de la chance d'être là. On a découvert plein de choses. Il faisait un temps magnifique ! J'ai même fait un shooting sur le bord de la plage. Je n'ai pas l'occasion de faire ça dans les Pays de Loire ! C'est incroyable comme aventure !

### RACONTEZ-NOUS VOTRE VISITE DE LA CASE À LIRE DE LA RAVINE BLANCHE À SAINT-PIERRE.

**CL :** Ça été un super moment. Je n'aurai jamais eu la chance de vivre une rencontre comme celle-ci sans cette aventure. Le contact, le partage avec les Réunionnais... moi j'adore ! Je me sentais super bien ! J'aurai voulu que ça dure encore plus longtemps.

### QUEL EST VOTRE MEILLEUR SOUVENIR DEPUIS QUE L'AVENTURE MISS FRANCE A COMMENCÉ POUR VOUS EN DEHORS DE L'ÉLECTION ?

**CL :** Sans hésitation c'est le shooting photo en bord de mer à La Réunion ! C'était vraiment super !

### UN MOT POUR NOS LECTRICES ?

**CL :** Profitez de chaque instant, savourez tout ce que la vie peut vous offrir. Soyez fières d'être une femme. N'ayez pas peur d'être bien dans votre peau, de vous maquillez ou vous coiffez si vous en avez envie, de sortir en jupe si vous en avez envie... ! Soyez bien avec vous-même. Rayonnez !



La vidéo complète à voir sur  
[www.otv.re](http://www.otv.re)

7<sup>ème</sup>  
ÉDITIONFestival  
Liberté  
Métisse  
2016QUAND LA CHINE  
RENCONTRE L'AFRIQUE

LES INVITÉS 2016

BUSKAID  
SOWETO

Fondée et dirigée par Rosemary Nolden, l'académie de Buskaid Soweto (The Buskaid Soweto String Academy of Performance and Teaching), a vu le jour en 1992 en Afrique du Sud. Buskaid vise à donner à tous les jeunes des « townships » l'opportunité de canaliser leur créativité et d'affiner leur talent à travers l'apprentissage et la pratique de haut niveau d'un instrument de musique classique. Après la Colombie, la Syrie, l'Afrique, ou encore la Thaïlande, une vingtaine de membres de la troupe a fait le déplacement pour célébrer le métissage et l'abolition de l'esclavage à La Réunion à l'occasion du festival.

« On ne peut pas vraiment dire que depuis 1994 les Noirs Sud-africains aient été esclaves, mais, tout comme des esclaves, ils ont été opprimés par un régime qui les avait considéré comme inférieurs. Pour les jeunes de Soweto, la musique est un moyen de s'extraire des situations négatives d'une façon très positive et je suis sûre que c'est vrai aussi pour les jeunes musiciens Réunionnais » explique Rosemary. « La musique est un moyen de dépasser nos différences. Lorsque l'on fait de la musique, la langue maternelle, la couleur de la peau, homme ou femme, jeune ou vieux... rien de tout ça n'a d'importance. »

DÉLÉGATION  
TIANJIN

En 2016, le Festival Liberté Métisse a été marqué par la rencontre avec la Chine. La délégation venant tout droit de Tianjin, composée de 8 artistes en arts martiaux et 4 artistes du patrimoine culturel immatériel, a contribué à donner à cette édition 2016 une portée internationale. Durant 3 jours les artistes chinois ont notamment fait découvrir aux Réunionnais la peinture sur bois Yangliuqing, la figurine en pâte, la broderie et la peinture suralebasse... arts réalisés par les Grands Maîtres de l'Art Traditionnel Populaire. Depuis 2014, Tianjin et la Région Réunion sont jumelées et tissent des échanges. Un lien qui prend tout sens selon les artistes chinois : « À La Réunion, les gens mangent aussi du riz, et nous voyons beaucoup de visages chinois. Depuis notre arrivée, nous avons visité le temple Guan Di et d'autres lieux en rapport avec la culture chinoise. Nous avons appris que les Réunionnais célèbrent aussi le Nouvel An chinois, et que la culture chinoise est encore très présente sur l'île (...). La Réunion est non seulement une île pleine de beauté mais aussi une terre de liberté où les gens vivent en harmonie. »

La vidéo complète à voir sur  
[www.otv.re](http://www.otv.re)FÉVRIER  
2017 | 29La Réunion  
C'est  
VOUS!



La Réunion  
C'est  
VOUS!

## La beauté MÉTISSE SUBLIMÉE

**E**ve Paloc est tombée dans la peinture lorsqu'elle était petite. Depuis l'âge de 7 ans, elle marche dans les traces de sa mère et pratique la peinture. Ses débuts lui valent très tôt la reconnaissance de ses pairs. Elle a été cinq fois lauréate de plusieurs concours à Montpellier, ville où elle est née. Après une adolescence artistiquement plus calme, elle arrive à La Réunion et se tourne de nouveau vers la peinture et affine son style avec succès. En 2012, elle remporte « L'arène des arts » et « Biennale des arts ». « Jusqu'il n'y a pas très longtemps j'étais sur un style beaucoup plus classique, à la peinture à l'huile. Et j'ai eu un déclic au cours de mes recherches d'inspiration et je suis passée à la peinture à l'eau. J'ai eu envie de couleurs plus flashy. Du coup, je me situe plus dans un style Pop art maintenant. »

Un changement pour le moins radical qui en conquis plus d'un ! Les œuvres de l'artiste sont saisissantes d'intensité et ne laissent pas indifférent. Son domaine de prédilection est le portrait, essentiellement celui de femmes, d'enfants, de différentes origines. Le regard est le centre de ses créations. « Un regard m'interpelle et j'ai envie de le retravailler. Ce qui m'intéresse c'est de reproduire ce regard, l'âme, de retravailler l'émotion à travers ce regard. Travailler sur ton uni, clair ou foncé, permet de dégager le portrait et de recentrer l'attention sur l'essentiel : le regard, le visage ». À l'acrylique, à l'encre,



**EVE PALOC EST ARTISTE PEINTRE PORTRAITISTE. INSTALLÉE DEPUIS 25 ANS À LA RÉUNION, ELLE S'ILLUSTRE DEPUIS PEU DANS UN TOUT NOUVEAU STYLE POP ART QU'ELLE APPLIQUE AVEC SUCCÈS AUX VISAGES FÉMININS EMPREINTS DE FORCE ET D'INTENSITÉ, SUBLIMANT LEUR MÉTISSAGE.**

à la gouache, à l'aquarelle ou encore au posca, Eve Paloc s'exprime à travers les couleurs, « elles donnent plus de force et d'intensité à la toile » explique l'artiste. En 2016, tous les Réunionnais ont pu apercevoir ces couleurs au service du métissage ; la toile « femme de couleur » ayant été l'emblème du Festival de liberté métisse.

Il n'échappera à personne que les œuvres de l'artiste sont majoritairement des portraits de femmes ; et tout particulièrement de femmes asiatiques, africaines, métissées. « Je travaille d'après des modèles sur photographie. Je suis toujours à la recherche de belles photos, de beaux portraits. C'est très subjectif bien sûr, mais je trouve les femmes asiatiques et africaines plus belles. Il émane d'elles plus de puissance, la force du regard est plus présente. »

Il n'y a, en tous les cas, aucun doute que la beauté féminine et métissée a toute sa place chez l'artiste qui la sublime magnifiquement.

### CONTACT

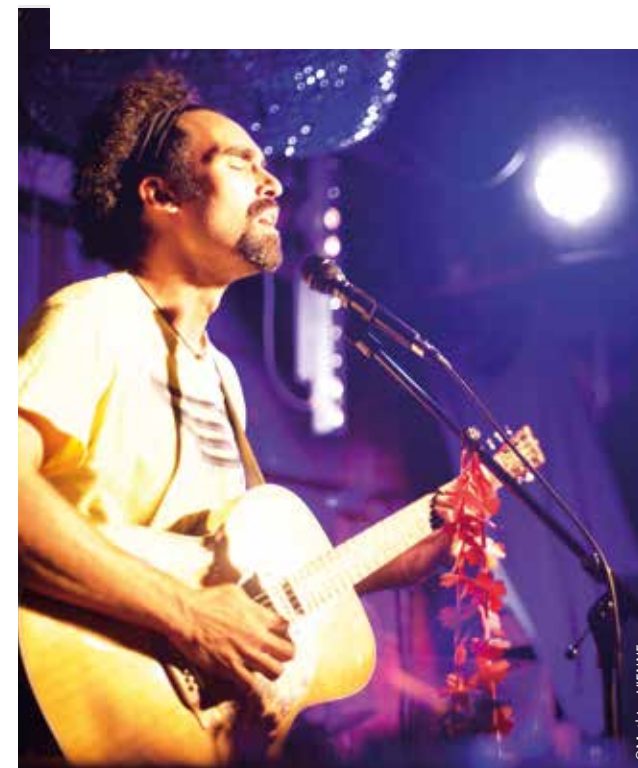
**EVE PALOC**  
 20 ruelle des ajoncs  
 97434 Saint-Gilles les bains  
 0692 686 090  
 facebook.com/peintre.reunion/  
 http://www.evepaloc.fr/



Vidéo  
sur www.otv.re



## De chanteur À « PASSEUR » ENGAGÉ



### CONTACT

**STÉPHANIE VIENNE**  
 contact@tias.re  
 0693 406 620  
 www.facebook.com/tiasmusik  
 www.tias.re  
 > 17/02/2017 : Cité des Arts - Gayar cité - 22h00  
 > 05/05/2017 : Kabardock

**SI VOUS NE CONNAISSEZ PAS ENCORE TIAS, C'EST LE MOMENT DE PRENDRE LE TEMPS. CE JEUNE AUTEUR-COMPOSITEUR-INTERPRÈTE RÉUNIONNAIS SURPREND PAR LA DOUCEUR DE SES MÉLODIES ÉCLECTIQUES, SES ACCORDS EMPRUNTS DE CRÉOLITÉ ET SES TEXTES ENGAGÉS.**

La Réunion  
C'est  
VOUS!

**P**réter l'oreille à Tias c'est se laisser embarquer par la passion et l'émotion de ses mélodies tantôt rythmées tantôt douces. L'artiste partage et échange sans modération avec son public qui le lui rend bien. « Sur scène, je me sens exister, comme d'une sorte de mission, celle de pouvoir offrir quelque chose à des personnes qui sont là pour passer un moment à part. J'ai l'impression d'être connecté aux gens. C'est ma façon à moi de me libérer de ma timidité et de mon trop-plein d'émotions, mais aussi d'essayer d'inspirer les gens. »

Peu en phase avec l'apprentissage classique de la musique, l'artiste apprend seul à jouer en reproduisant des titres. De Simon et Garfunkel à Ousanousava en passant par Bob Marley ou encore Francis Cabrel, Tias s'est constitué un univers musical atypique que l'on retrouve dans son premier album « Aster nous l'est là ».

L'artiste achève de nous surprendre en mélangeant français, créole et anglais dans certains titres.

« Cet album concentre tout ce que j'aime dans la musique : pop, reggae, chanson à texte, mélodie, percussion, jazz... Il est le point de départ à partir duquel découleront tous les autres albums. J'aimerais consacrer le prochain à la chanson française par exemple. »

Un mélange des genres, des arrangements, des styles, des langues... un album métissé en bien des sens. Avec beaucoup de pudeur, de douceur mais aussi de conviction, Tias tend à être non « pas une vedette mais simplement un passeur. » Un passeur des valeurs de créolité, des valeurs de métissage, des valeurs de Réunionnais. « On a tous quelque chose à faire passer (...). Aster nous l'est là, alors construisons, partageons, ensemble ! J'estime être un représentant du métissage par mon ADN mais surtout par les valeurs qui me sont chères. Des valeurs qui me viennent des différentes cultures dans lesquelles j'ai grandi. Et j'ai grandi à La Réunion. Elle m'a apporté tout ce qu'elle a de meilleur, tout ce que je suis. »

En 2000, l'artiste réchappe de justesse à un grave accident de la route. Un événement qui déclenche une urgence de vivre chez Tias. Les morceaux tels que « Le temps » ou encore « Sens » sont des invitations à profiter de la vie, à laisser sa marque. « Je ne fais pas de la musique uniquement pour du divertissement. C'est important que les gens passent un bon moment bien sûr ! Mais qu'il s'y passe quelque chose et qu'on sente que l'artiste a quelque chose à dire. Pour moi c'est primordial. »

Riche d'échanges avec le regretté Serge Trouillet, Alain Courbis, toute l'équipe de la Cité des Arts, Mike Ibrahim, soutenu par ses musiciens et sa femme ; Tias s'affirme sur la scène musicale réunionnaise. 2017 sera l'année des tournées locales et nationales ainsi que la sortie d'un second album pour Tias. Faites passer le message !



# GRAND RAID 2016

## LES FOUS EN PARLENT

### Chiffres clés

> **24 ans**  
d'existence

> **5650**  
participants en 2016

> **850 km**  
de sentiers

> **9700 m D+**  
pour le Diagonale des fous 2016

> **200 000 €**  
de financements Europe pour l'aménagement  
des sentiers résidant sur l'île



La Réunion  
C'est  
VOUS!



### Javier DOMINGUEZ TEAM VIBRAM

D'origine Basque, Javier pratique le trail depuis plus de 10 ans, un sport dont il est littéralement tombé amoureux. C'est en compagnie des autres membres de son équipe Trailrunning Vibram (Gediminas Ginius, Marco Zanchi, Stefano Ruzza, Ronan Moalic et Jérôme Bernard) qu'il a pris le départ de sa deuxième édition du Grand Raid. « Le départ est mon moment préféré. Il y a une telle énergie ! Une ambiance particulière avec ces milliers coureurs s'appêtant à partir et la foule de supporters composés des amis, des familles qui les acclament, les encouragent et les soutiennent dans cette aventure hors du commun. » Une course particulière pour lui puisqu'elle a été sa première course en dehors de l'Europe : « J'ai l'amour de la course et le Grand Raid est une course importante. Les participants sont nombreux et l'organisation bien rodée ! Cette année encore, le niveau de difficulté était élevé que ce soit par la distance parcourue, le dénivelé ou la durée de l'effort fourni. Je suis très heureux et fier d'avoir réalisé une telle performance. Je ne m'attendais pas à finir 3ème d'une course aussi réputée et difficile ! C'est un véritable honneur pour moi de finir sur le podium aux côtés de coureurs tels que François d'Haène et Antoine Guillon. »



### Gediminas GRINIUS TEAM VIBRAM

De nationalité lithuanienne, Gediminas est

une rockstar du trail qui a rejoint l'équipe Trailrunning Vibram début 2016. Fort d'un palmarès impressionnant en 2015 (vainqueur de la Transgrancanaria ; vainqueur de l'Ultra Trail Mont Fuji ; 2<sup>nd</sup> au OVERALL RANKING Ultra Trail World Tour) ; il s'est attaqué pour la 3<sup>ème</sup> année consécutive la Diagonale des Fous. « Ce que j'aime dans cette course, c'est la diversité des paysages. C'est vraiment magnifique ! » La Réunion lui a d'ailleurs fait vivre une expérience inoubliable – au-delà de la course : « Il y a deux ans, j'ai eu l'occasion de voir le volcan de la Fournaise en éruption. C'était la 1<sup>ère</sup> fois de ma vie que j'en voyais un ! Incroyable ! Les Réunionnais sont très chaleureux et ont beaucoup de chance de vivre sur une île aussi magnifique. » Familier du trail qu'il a pratiqué dans le monde entier, Gediminas a un attachement particulier pour le Grand Raid « il n'y a rien de similaire au Grand Raid. Outre un parcours riche en difficultés et en challenges, il y a une atmosphère particulière et c'est ce qui me plaît ici. »



### Gara FULBERT TEAM Y AIME LA VIE Y AIME LA JOIE

« Nous sommes une bande de six Réunionnais fada d'ultra, répartis un peu partout : Alsace, Paris, Djibouti et La Réunion. Le Grand Raid c'est une bonne excuse pour se retrouver ici, chez nous ! En métropole, la course est très connue et d'une certaine manière, en tant que coureur Réunionnais, on est ambassadeurs de notre île là-bas. Toute l'année on fait des efforts et des sacrifices aussi bien financiers, professionnels que familiaux pour vivre notre passion et partager ensemble le goût de l'effort et le goût de la nature, d'où le nom de l'équipe ! Le trail c'est avant tout un mode de vie, un état d'esprit qui me plaît et la Diagonale des fous, c'est ma course, celle du coeur. Mais ça reste une course difficile à laquelle il faut bien se

préparer. J'ai particulièrement souffert du froid sur cette édition. La récompense, outre l'arrivée à la Redoute, c'est le réconfort d'un bon rougail saucisses après ! C'est aussi ça La Réunion. Rendez-vous en 2017 avec toute l'équipe pour repousser encore un peu plus nos limites. »



### Yvette BREZE LA RÉGION SUR LES SENTIERS DU GRAND RAID

En 2016, Yvette a pris le départ de sa 17<sup>ème</sup> édition du Grand Raid. Coureuse expérimentée, elle est tombée dans l'ultratrail un peu par hasard : « Ça a commencé alors que j'accompagnais mon frère en ravitaillement sur les sentiers. J'ai voulu tester aussi et c'est comme ça que j'ai chopé le virus ! J'aime ça. Ça fait du bien au cerveau, ça fait du bien au corps. » La clé du succès de Yvette (qui a fait son meilleur temps de 37h en 2004) c'est la préparation : « Ça ne sert à rien d'être sur-entraîné, il faut juste être bien entraîné. Le faire régulièrement et surtout, ne pas baisser les bras. Il faut être en harmonie avec son corps et être à son écoute. J'ai la chance de partager cette passion avec mon mari, on se soutient mutuellement. Je peux aussi compter sur mes frères et mes belles-sœurs qui ont participé à la Mascareignes. Comme je dis toujours, sur le sentier, on n'est jamais seul, on est toujours bien entouré ! »





La Réunion  
C'est  
VOUS!

©Collection privée

# DENIS MAGNAT,

## BÉNÉVOLE DU RUN KRÉOLIA

La Ligue Réunionnaise de Voile (LRV) compte une vingtaine de bénévoles en charge de l'organisation générale (accueil, inscription, contrôle du matériel), de la gestion de la sécurité sur l'eau, de l'encadrement du transport des bateaux ou encore du « PC terre » en relation avec le comité de courses et tous les moniteurs... « J'ai commencé la pratique de la Voile légère en 2006, après avoir pratiqué le hockey sur gazon en Métropole puis à La Réunion. En 2009-2010, je me suis impliqué dans cette manifestation avec la double casquette de participant et bénévole. L'année dernière, je me suis occupé de la coordination de la manifestation. »

### UN RENDEZ-VOUS QUI FAIT L'UNANIMITÉ

« Je suis heureux lorsque je constate la satisfaction générale du public, des coureurs, des jeunes... Cette manifestation, qui a maintenant un véritable ancrage local, est une réelle opportunité de retrouver, de rencontres, d'échanges et de convivialité. Nous sommes par ailleurs tous très contents de l'évolution de la course cette année avec une étape au départ de Sainte-Rose ! »



**La Formule 18\* (F18) est une classe de catamarans reconnue par l'ISAF (International Sailing Federation). Les caractéristiques générales des F18 en font des bateaux puissants tout en restant marins, sensibles aux réglages, et d'une grande finesse de barre. Les spécifications telles le poids et la surface de voile sont soumises à des règles strictes, définies par une « Box rule » destinée à garantir l'équité sportive entre tous les équipages. Le Hobie 16\* (HC16) est sans doute le catamaran de sport le plus populaire, tant pour son utilisation de loisirs récréatifs que pour sa monotypie en course. Le bateau mesure 5,05 mètres (16,7 pieds) de long pour 2,43 m (7,11 pieds) de large, a un mât de 7,92 m (26,6 pieds) de haut mais son poids n'excède pas 150 kg. Il est prévu pour partir de la plage dans les rouleaux des vagues et revenir quasiment en surfant.**

\* source wikipédia

Le Run Kréolia est une compétition sportive de catamarans des classes 16 et 18 pieds (environ 5 mètres). Cette manifestation réunit des pratiquants locaux et quelques têtes d'affiche de la pratique. « Nous avons déjà invité des grands noms de la voile, mondialement connus, tels que Franck Cammas, Thibaud Vauchel Camus, Morgan Lagravière pour rencontrer les jeunes coureurs réunionnais et organiser des sessions d'entraînement avec eux. En 2016, nous avons accueilli le champion d'Europe Pierre le Clainche et le Réunionnais Noé Delpéch qui a terminé 5<sup>ème</sup> en classe 49er aux Jeux Olympiques de RIO » raconte Denis Magnat, membre au conseil d'Administration de la Ligue Réunionnaise de Voile.

### DES INVITÉS DE RENOMMÉE

Durant les deux premiers week-ends du mois de novembre, une vingtaine de catamarans F18 et HC16 ont pris le départ des ports de Sainte-Rose et Saint-Gilles pour se retrouver au Port de la Pointe des Galets (une nouveauté de l'édition 2016), ensuite les épreuves nous ont amené à naviguer de la baie de la Possession jusqu'à Saint-Leu sur les deux week-ends du 4 au 6 novembre et du 11 au 13 novembre 2016. Les jours de repos ont permis aux invités de participer aux entraînements avec les jeunes et d'aller à la découverte de La Réunion.

FÉVRIER  
2017 | 34

La Réunion  
C'est  
VOUS!

# Le street workout

## SÉDUIT LES RÉUNIONNAIS

**GRATUIT, AUCUN MATÉRIEL SPÉCIFIQUE, LE STREET WORKOUT - LITTÉRALEMENT « ENTRAÎNEMENT DE RUE » - CONNAÎT UN SUCCÈS GRANDISSANT DANS LE MONDE ET DÉFERLE À LA RÉUNION. BEK LA BARRE, ASSOCIATION PORTOISE SPÉCIALISÉE DANS LE STREET WORKOUT, CONTRIBUE À LA DÉMOCRATISATION DE CETTE PRATIQUE ET PROPOSE DES SÉANCES SUR LE FRONT DE MER RÉCEMMENT AMÉNAGÉ DE LA VILLE DU PORT.**

Le street workout est une discipline à mi-chemin entre la gymnastique et la musculation, pratiquée au poids du corps et mélangeant force, souplesse et équilibre sans utiliser de matériel. Certains font aussi du « freestyle » en enchaînant des figures acrobatiques sur des agrès. Les entraînements se composent de pompes, de tractions, de dips, de squats... sur fond de rap, trap, dubstep...

### DÉPASSEMENT DE SOI ET COHÉSION SOCIALE

Introduit à La Réunion en 2011-2012 par les vidéos virales, ce sport est pratiqué en extérieur : dans la rue, sur le mobilier urbain ou sur des sites dédiés en accès libre sur le parcours de santé.

La jeunesse réunionnaise est séduite et les pratiquants de plus en plus nombreux si bien que dans le cadre du « Fil vert inter quartier », la ville du Port a aménagé une aire de street workout sur son front de mer en 2015.

« Nous avons par ailleurs été récemment contactés par un bailleur social pour identifier de nouveaux espaces de pratique dans le Quartier Titan, en étroite collaboration avec la ville du Port, l'association de quartier et les habitants. L'idée qui en est ressortie est d'aménager un espace dédié au Square Quatrefoies qui soit à la fois intergénérationnel et accessible aux habitants de plusieurs quartiers. C'est un projet qui favorise la cohésion sociale ! D'autres communes nous sollicitent aussi pour leurs projets d'aménagement... », explique Jean-Pierre Graziani, chargé de projet à Bek la Barre.

L'association accueille une quarantaine d'adhérents âgés de 14 à 25 ans qui se réunit pour une séance collective en plein air deux fois par semaine.

Une occasion pour chacun d'échanger et de progresser. « Au sein du groupe, ils apprennent le travail en équipe, le dépassement de soi en faisant abstraction des contraintes physiques et mentales lors de l'apprentissage d'une figure, le respect de l'autre, l'organisation... »



Entraînement à l'aire du Port

Ce sport développe la santé physique et mentale à travers un mode de vie sain. A titre individuel, le street workout contribue à leur épanouissement personnel et renforce la confiance en soi. »

Il faut dire, que Jean-Pierre Graziani s'y connaît bien ! Il est lui-même pratiquant de street workout et est très impliqué dans la démocratisation du sport. « Je pratique avec les jeunes du Port, mais pas de freestyle pour moi ! Je suis aussi depuis 2014 le représentant local de La Fédération mondiale (World Street Workout and Calisthenics Federation). J'étais récemment en Afrique Sud en tant que jury de l'étape Africaine de la Coupe du monde de street workout. Le jury se compose de 4 juges, chacun responsable d'un de ces 4 critères de jugement : les mouvements dynamiques, statiques, les combinaisons et enfin le style. »

### EN DEMI-FINALE DE COUPE DU MONDE

Le 17 décembre dernier, Mohamed Ali s'est hissé jusqu'en demi-finales de la coupe du monde qui s'est tenue à Pékin. Sa prestation impressionnante n'a rien eu à envier à celles des meilleurs athlètes internationaux présents sur l'événement. Un tremplin pour Momo - comme l'appelle affectueusement ses amis de Bek la Barre - qui pourrait décrocher la première place à la prochaine coupe du monde et s'ouvrir ainsi un tout nouveau champ des possibles.

Une occasion unique pour les jeunes du monde entier, mais aussi pour les jeunes Réunionnais de montrer au reste du monde le fruit de leur labeur.

Une discipline qui a tout pour plaire et qui promet de faire encore parler d'elle « Nous continuerons de développer les sports de rue à La Réunion, puis dans l'Océan Indien, et utiliser cette discipline comme support de réussite éducative et d'insertion des jeunes. »

CONTACT

JEAN-PIERRE GRAZIANI

➤ Heures d'entraînement :  
mercredi et samedi de 16h00 à 18h30 front de mer du Port  
➤ facebook.com/beklabarre  
➤ 0692 070 342

FÉVRIER  
2017 | 35

La Réunion  
C'est  
VOUS!

# VOTRE VISION DE LA #RÉUNION POSITIVE



♥ 304 VOTES > ROBERT G.



♥ 225 VOTES > VIVIEN R.



♥ 196 VOTES > POP R.



♥ 144 VOTES > ODETTE D.



♥ 133 VOTES > PHILIPPE B.



♥ 82 VOTES > FRÉDÉRIC A.



♥ 69 VOTES > WENDY L.



♥ 69 VOTES > THIERRY O.



♥ 66 VOTES > LUCINE C.



♥ 66 VOTES > CHRIS DB.

**PARTICIPEZ**  
À NOTRE **CONCOURS**  
**PHOTO!**  
DE LA **RÉUNION POSITIVE\***

ENVOYEZ-NOUS VOTRE PHOTO AVANT LE 5 MARS 2017  
ET TENTEZ DE REMPORTEZ LA PUBLICATION/PARUTION DE VOTRE  
PHOTO\*\* ET VOS ENTRÉES POUR KÉLONIA, STELLA MATUTINA,  
MADOI ET LA CITÉ DU VOLCAN !

 [www.facebook.com/regionreunion](http://www.facebook.com/regionreunion)



# L'outil pour la COOPÉRATION RÉGIONALE

**LA COLLECTIVITÉ RÉGIONALE CONFORTE SA POLITIQUE DE DÉVELOPPEMENT ÉCONOMIQUE À TRAVERS L'OUVERTURE INTERNATIONALE ET L'INSERTION RÉGIONALE AU BÉNÉFICE DE SES ENTREPRISES ET DE SA JEUNESSE. UNE POLITIQUE DE COOPÉRATION RÉGIONALE ET D'ACTION INTERNATIONALE, QUI A DÉBUTÉ LE 22 AVRIL 2016, AVEC LE LANCEMENT OFFICIEL DU PROGRAMME DE COOPÉRATION TERRITORIALE EUROPÉENNE INTERREG V Océan Indien 2014-2020.**

Le programme INTERREG V est un dispositif européen qui permet de renforcer les partenariats avec les pays « du grand océan Indien ». La collectivité régionale est autorité de gestion du programme de coopération territoriale européenne INTERREG V Océan Indien, pour la période 2014-2020. Les financements proviennent du Fonds Européen de Développement Régional (FEDER), principal instrument de la politique européenne de cohésion économique, sociale et territoriale.

Le programme est doté de **63,2 M€**, alloués FEDER par l'Union Européenne pour la période 2014-2020 et couvre deux composantes de la coopération territoriale européenne :

- **La coopération transfrontalière**, qui concerne la coopération entre La Réunion et les pays de la COI (Madagascar, Seychelles, Comores, Maurice), pour un montant de 41,4 M€
- **La coopération transnationale**, qui concerne la coopération entre La Réunion, Mayotte et les pays suivants : Madagascar, Seychelles, Maurice, Comores, Mozambique, Tanzanie, Kenya, Maldives, Inde, Australie, les Terres Australes et Antarctiques Françaises pour un montant de 21,8 M€.

## DES ACCORDS SIGNÉS PAR LA RÉGION

En vertu des dispositions prévues aux articles 123 et 124 du règlement UE n° 1303/2015 du parlement européen et du Conseil du 17 décembre 2013 portant dispositions générales applicables au FEDER, au FSE, au FEAMP ; le premier ministre de La République Française, le 8 mars 2016, a confirmé la Région Réunion en tant qu'autorité de gestion du Programme opérationnel INTERREG V océan Indien 2014-2020 (CCI 2014TC16RFTCN009).

La Région Réunion entend assumer pleinement sa compétence en matière de coopération régionale dans la zone de coopération du programme INTERREG V océan Indien définie réglementairement et avec les « pays tiers » arrêtés au sein de ce périmètre.



2016 a été marquée par la signature des premières conventions cadres avec les pays de la Commission de l'Océan Indien qui représentent la déclinaison opérationnelle de ce programme :

- **22 avril** : Lancement du Programme INTERREG V 2014-2020 ;
- **10-11 octobre** : signature convention cadre entre Maurice et La Réunion ;
- **30 novembre** : signature convention cadre entre Les Comores et La Réunion.



**Ils ont bénéficié du programme INTERREG V OI**

- **Les VSI** (Volontariat humanitaire de Solidarité Internationale) : + de 30 Réunionnais engagés dans la coopération
- **La SEAS OI** : la station de réception d'imagerie satellite et de télédétection de l'océan Indien
- **IOMMA 2016** : la culture, la musique réunionnaise et de l'océan indien à l'export
- **Partenariat Club Export-Région** : une action renforcée autour du développement économique



Le guichet d'accueil FEDER est un lieu unique d'accueil et d'instruction au sein de l'autorité de gestion. Il assure l'accueil des dossiers et l'information du public et quatre Guichets Uniques, chargés de l'instruction des projets. Une concentration autour d'un nombre limité d'objectifs thématiques un taux de cofinancement plus élevé. Les projets subventionnés par le programme INTERREG V peuvent être cofinancés à hauteur de 85 % (à l'exception du régime d'aide applicable). Des critères à respecter afin d'être conformes à la réglementation européenne et aux fiches actions du programme.

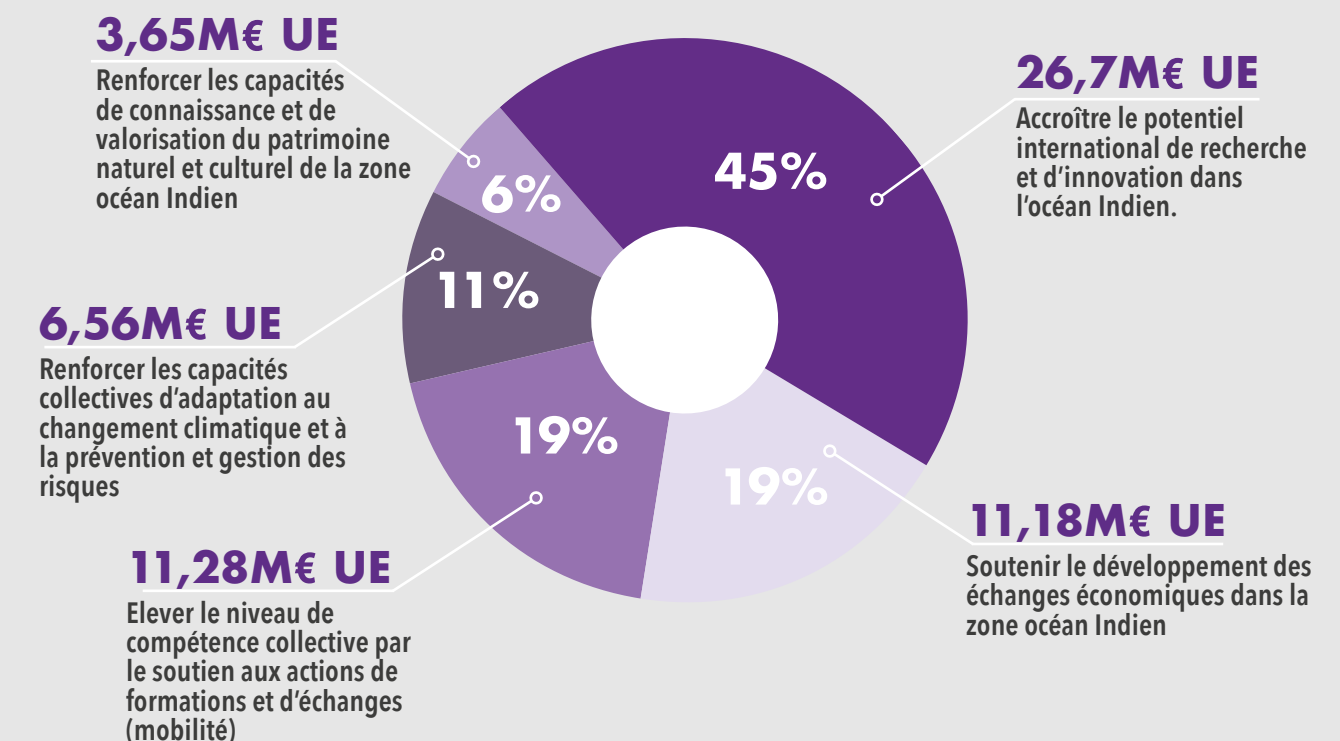


Vidéo sur [www.otv.re](http://www.otv.re)

## CONTACT

**HÔTEL DE RÉGION PIERRE LAGOURGUE**  
Du lundi au jeudi de 8h00 à 12h00 et de 13h00 à 17h00  
Le vendredi de 08h00 à 12h00 et de 13h00 à 16h00  
📧 [accueil\\_feder@cr-reunion.fr](mailto:accueil_feder@cr-reunion.fr) | [www.regionreunion.com](http://www.regionreunion.com)  
☎ 0262 487 087

## LES 5 PRIORITÉS STRATÉGIQUES DU PROGRAMME INTERREG V Océan Indien





de gauche à droite : François Cuvelier, Michel Caron, Nathalie Faucher et Gilbert Hoarau

La Réunion  
C'est  
VOUS!

## Lutter CONTRE L'AUTISME

Rencontre avec Michel Caron, Président de l'Aleffa et Nathalie Faucher directrice de l'Aleffa et Présidente de Autisme Réunion.

### COMMENT LE PROJET D'ÉCHANGE SUR L'AUTISME AVEC L'ÎLE MAURICE EST-IL NÉ ?

**Nathalie FAUCHER :** Il y a quelques années, deux parents Mauriciens sont venus à La Réunion afin d'assister à un congrès sur l'autisme organisé par l'Université de La Réunion. C'est à cette occasion que les parents de Autisme Réunion ont échangé et partagé leur expérience de vie avec eux. C'est ainsi qu'est née l'initiative de créer Autisme Maurice qui est aujourd'hui en convention avec Autisme Réunion.

### QUELLES ONT ÉTÉ LES PREMIÈRES ACTIONS DE L'ALEFFA VERS L'ÎLE MAURICE ?

**Michel CARON :** En 2011, Autisme Réunion a sollicité l'Aleffa pour répondre à une demande précise des parents mauriciens : les aider à monter des projets de classes pour l'accueil des enfants autistes. L'Aleffa a accepté de mettre au service de ce projet son appui logistique et technique. Ce projet est donc le résultat d'un partenariat entre une association de parents et l'Aleffa qui est gestionnaire de projet.

**NF :** Nous avons pu mettre en place 5 classes pouvant accueillir 37 jeunes autistes ainsi qu'un centre de diagnostic pour l'autisme (le CEDAM), basé à Rose Hill.

### QUELLE A ÉTÉ LA PLACE DES INSTANCES GOUVERNEMENTALES ET EUROPÉENNES DANS CETTE ACTION ?

**MC :** La Région Réunion s'intéresse et s'engage dans la coopération dans l'océan Indien et porte dans la zone les valeurs qui nous ressemblent (...). C'est une vraie chance. État et collectivité interviennent pour aider et accompagner cette initiative.

**NF :** À Maurice, nous avons pu rencontrer les Ministres de l'Éducation, de la Santé, des Finances et de la Sécurité Sociale ; l'ambassadeur de France ainsi que les entreprises financières susceptibles d'aider Autisme Maurice.

### QUELS ONT ÉTÉ LES MOYENS MIS EN ŒUVRE ?

**NF :** Un premier financement FCR/FEDER (2011-2014) nous a permis d'accompagner les parents mauriciens, à la fois sur l'aspect

**SI L'IDÉE DE COOPÉRATION RÉGIONALE PEUT SEMBLER ABSTRAITE, AUTISME RÉUNION ET L'ALEFFA (ASSOCIATION LAÏQUE POUR L'ÉDUCATION, LA FORMATION, LA PRÉVENTION ET L'AUTONOMIE) NOUS OFFRENT UN MAGNIFIQUE EXEMPLE DE SOLIDARITÉ ET DE COOPÉRATION RÉGIONALE EN TRAVAILLANT MAIN DANS LA MAIN AVEC L'ÎLE MAURICE SUR LA QUESTION DE L'AUTISME SUR L'ÎLE SŒUR.**

technique assuré par l'Aleffa et sur l'aspect formation assuré par Autisme Réunion. La formation est un élément essentiel de notre projet. On ne fait pas à la place des gens, on les accompagne vers l'autonomie. Nous partageons nos apprentissages. C'est très riche et valorisant pour tous. C'est le propre même de la coopération.

**MC :** Le fonds européen est beaucoup plus qu'un simple tiroir caisse ! Il est la condition même de la réussite (...). On s'en rend bien compte sur ce projet. Les grands projets n'avancent qu'à plusieurs. Ici, c'est le projet lui-même qui est mobilisateur. Les subventions viennent donner vie à un projet et non l'inverse. Il existe une complémentarité nécessaire entre l'approche parentale et l'approche professionnelle incluant la partie gestionnaire qui doit être sollicitée au bon moment. Notre rôle en tant qu'organisation d'économie sociale et solidaire, est de mettre la gestion et les fonds au service des autres.

### QUELLE EST LA PROCHAINE ÉTAPE DE CE PROJET DE COOPÉRATION RÉGIONALE ?

**MC :** D'autres pays de la zone océan Indien ont sollicité l'Aleffa pour les accompagner dans la formation et la sensibilisation des parents à l'autisme. C'est le cas notamment de l'association de parents « pearl Seychelles ». Par ailleurs, nous ambitionnons, en toute humilité, de contribuer à la création d'une instance inter-ministérielle.

**NF :** Afin de répondre à ces sollicitations, nous avons demandé en 2016 un second financement FCR/FEDER. Le but étant, d'une part, de consolider les formations sur l'autisme à Maurice et aider à la mise en place d'un plan autisme. D'autre part d'assurer la formation sur l'autisme auprès de professionnels de l'Éducation aux Seychelles et aussi créer deux classes spécialisées à Mahé.



Vidéo sur [www.otv.re](http://www.otv.re)

### INFOS PRATIQUES

#### ITEP ET SESSAD ANTOINE LUCAS

1 ruelle de l'Océan ZAC Océan Indien Terre Sainte  
97410 SAINT PIERRE

02 62 334 700 [www.aleffa.asso.fr](http://www.aleffa.asso.fr)

## HERLAND CERVEAUX, RÉUNIONNAIS EN MOBILITÉ



La Réunion  
C'est  
VOUS!

d'un nouveau programme avec l'Agence Française de Développement durant cette période. Par la suite, la CCI de La Réunion recrutait quelqu'un pour diriger ce programme. J'ai postulé et je suis donc aujourd'hui détaché de la CCI Réunion pour mener à bien cette mission. Mon poste est fortement soutenu par la Région Réunion d'ailleurs !

Aujourd'hui, ma mission première est d'assurer la coordination du programme de renforcement des capacités commerciales intra régionales (Maurice, Réunion, Seychelles, Madagascar, Union des Comores et Mayotte) ; de faciliter les partenariats d'affaires entre entreprises de la zone ; et d'accompagner la structuration de filières stratégiques pour notre sous-région, telles que l'éco-tourisme, les métiers portuaires, la gestion et la valorisation des déchets, et le numérique.

### POURQUOI AVOIR FAIT LE CHOIX DE LA MOBILITÉ ?

La mobilité, je connaissais déjà dans d'autres contextes. J'ai toujours eu cette curiosité de l'autre, des autres pays, des autres cultures. Aussi, une carrière professionnelle en mobilité semblait me correspondre ! Avec le recul de ces dernières années, je peux dire que j'ai fait le bon choix ! Professionnellement, ça m'apporte beaucoup. Ma mission VSI m'a permis de mieux connaître les pays d'Afrique Australe et Orientale. À titre personnel, la mobilité forge le caractère ! J'ai appris à savoir ce que je ne voulais pas et donc, ce que je voulais.

### SELON VOUS, QUELS SONT LES POINTS COMMUNS ET LES DIFFÉRENCES ENTRE LA RÉUNION ET MAURICE ?

Il n'y a pas de coopération possible s'il n'y a pas un pays qui peut apporter à l'autre et vice versa. Une bonne part de mon métier consiste à comprendre les différences et de faire ressortir des complémentarités. C'est dans les différences qu'il y a des opportunités, il faut trouver le moyen de les exploiter. Les acteurs comme la Région, la COI et l'UCCOI sont là pour ça.

### QUEL REGARD PORTEZ-VOUS SUR LES ÉCHANGES DANS LA ZONE OI ?

Les échanges commerciaux intra régionaux existent mais restent faibles, de l'ordre de 3 à 5 %. Il existe donc une marge pour les intensifier. Instaurer plus de lisibilité entre nos différentes économies pourrait déjà être un moyen de mieux identifier les opportunités de marché et partenariats et donc contribuer à plus d'échanges entre nous.

Par ailleurs, aujourd'hui nous ne disposons que des chiffres d'échange de marchandises, mais la valeur ajoutée de nos petits territoires peut résider dans les échanges de services.

### ÊTRE RÉUNIONNAIS FAIT-IL UNE DIFFÉRENCE DANS VOTRE EXPÉRIENCE EN MOBILITÉ ?

Définitivement oui ! On ne s'en rend pas compte tant qu'on ne quitte pas l'île. Dans la plupart des pays où je vais, on me prend pour un local ! Un Réunionnais part avec un certain capital culturel qui lui permet de s'adapter plus facilement que les ressortissants d'autres territoires. Le fait d'avoir un intérêt à comprendre l'autre facilite grandement notre intégration dans le pays d'accueil.

### QUELS SONT VOS PROJETS ?

Pour le moment, je me concentre sur la mission que j'assume au sein de l'UCCOI. Mais pourquoi pas continuer sur ma lancée ! Le monde est énorme, il y a encore beaucoup de pays à découvrir ! L'avenir me le dira.

### QUE DIRIEZ-VOUS AUX RÉUNIONNAIS HÉSITANT À TENTER L'EXPÉRIENCE DE LA MOBILITÉ ?

On ne peut parler que de ce que l'on connaît, alors il faut tenter pour se forger son opinion. Il ne faut pas hésiter à s'ouvrir à des destinations moins traditionnelles comme certains pays de la zone pour lever des a priori.

Ce sont des pays dont on a beaucoup à apprendre. La coopération est avant tout humaine. C'est par le déplacement des hommes qu'on renforcera les liens humains avant de renforcer les liens économiques.

# La Réunion, EN L'AIR

**UNE ÎLE COMPLEXE, MÉTISSÉE, AUTHENTIQUE ET TENDANCE, QUI ATTIRE LES CURIEUX, AMATEURS DE SENSATIONS FORTES, ESTHÈTES ET BONS VIVANTS... LA RÉUNION EST UNE DESTINATION RÉSOLUMENT BRANCHÉE.**

## DESTINATION SPORTIVE



En terre ou en mer, La Réunion marque les esprits. Morgan Lagravière a pris le départ du Vendée Globe 2016 le 6 novembre dernier. Il est le premier Réunionnais et l'un des plus jeunes marins à participer au célèbre tour du monde à la voile en solitaire, sans escale et sans assistance. Les jeunes Réunionnaises ne sont pas en reste ! Justine Mauvin, Victoria Vergara et Alice Lemoigne ont auroolé le podium du championnat de France 2016 de Longboard en raflant les 1<sup>ère</sup>, 2<sup>ème</sup> et 4<sup>ème</sup> places du concours. Justine et Alice se sont par la suite brillamment illustrées aux Mondiaux WSL 2016 où elles terminent en demi-finale. Le grimpeur Grégoire Sobczak a filmé les pics rocheux des Trois Salazes ainsi que les parois naturelles en drone tandis qu'il gravissait « deux voies d'escalades exceptionnelles ». Des images impressionnantes reprises par l'Equipe.Fr. Autant d'ambassadeurs aux performances incroyables qui n'ont de cesse de faire rayonner La Réunion dans le monde entier.

## DESTINATION GOURMANDE

Fruits, légumes, savoir-faire culinaire, ...notre gastronomie s'exporte et rayonne ! La cheffe, Kelly Rangama, originaire de La Réunion s'illustre dans la nouvelle édition de Top chef qui a débuté en janvier. La candidate a à cœur de « Représenter La Réunion d'un point de vue culinaire et devenir la fierté de l'île ». Une île dont les saveurs étaient à l'honneur à Rungis, dans les grandes surfaces et dans les assiettes métropolitaines en fin d'année.



La Réunion fait rayonner son image bien au-delà des Mascareignes et du Sud-Ouest de l'océan Indien. Malgré des crises, requin, chik et autres échos des épidémies qui ont touché les destinations ultramarines au sens large (dans les Caraïbes ou le Pacifique), l'image de La Réunion reste positive. Car La Réunion, telle qu'elle est perçue en Europe ou ailleurs dans le monde, ne se limite pas à une énième carte postale tropicale. L'île est perçue comme une destination tendance, parce qu'elle est riche de culture, dépaysante mais sécurisante, diverse et branchée, intense et techno... Porteuse des valeurs d'un terroir créole à la fois français et india-océanique notre culture populaire, ouverte sur l'autre, en attire plus d'un.

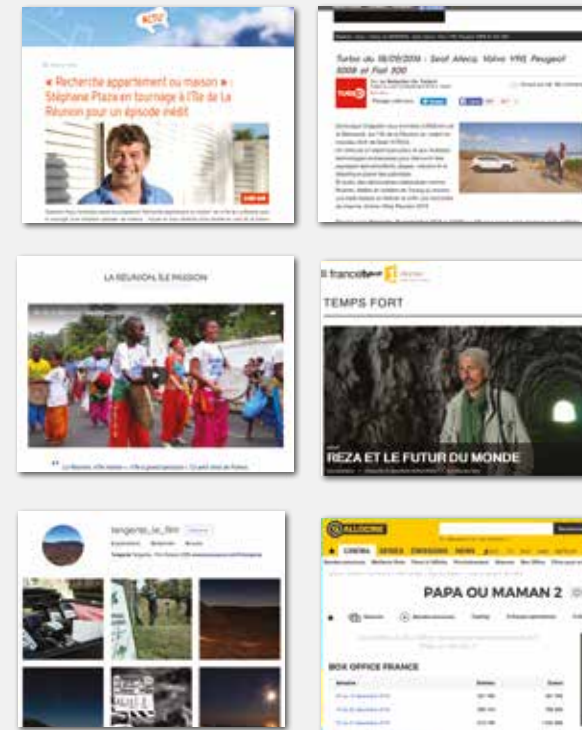
## DESTINATION BEAUTÉ



À l'initiative de l'IRT (Île de la Réunion Tourisme) et en partenariat avec la compagnie régionale Air Austral, Priyadarshini Chatterjee, Miss Inde 2016 était en visite sur notre île. À cette occasion, elle s'est mise en scène dans les plus beaux décors de l'île. Sa venue a permis d'une part d'amplifier la visibilité de l'île sur ce marché porteur et, d'autre part, de faire de La Réunion une destination toujours plus exceptionnelle. Une visibilité amplifiée par la présence des 30 candidates de Miss France en novembre ainsi que celle de Paris Hilton pour son Gold Rush Tour en décembre dernier.



## DESTINATION TOURNAGES



Stéphane Plaza, l'animateur phare du programme « Recherche appartement ou maison » et agent immobilier le plus populaire de France, était à La Réunion pour le tournage d'une émission spéciale. Sa mission : trouver le futur domicile d'une famille du nord de la Métropole, qui souhaite rejoindre ses enfants installés dans l'île. Une belle façon de mettre en avant tous les atouts de notre île. Des atouts que l'émission « Turbo », également en tournage sur l'île, a tout autant valorisés ! L'émission a réuni 1 200 000 téléspectateurs en moyenne avec un pic d'audience à 1,4M de téléspectateurs. Avec cet épisode, « Turbo » enregistre ainsi sa meilleure audience depuis mars 2013 ! Emmanuelle et Anthony, Les Aventuriers Voyageurs, sont tombés sous les nombreux charmes de l'île intense et se sont lancé un défi : faire un film pour plonger amis, famille et public sur les traces de La Réunion. C'est chose faite ! Sortie janvier 2017. Le film « Papa ou Maman 2 », sorti au cinéma dans le réseau national et local en décembre 2016, a été partiellement tourné à La Réunion. Il a comptabilisé 1 239 072 entrées (au 3 janvier 2017). D'autres productions audiovisuelles telles que « Réza ou le futur du monde », ou encore « Tangente », ont été inspirés par l'île intense.

#laréunionpositive

## LA POLITIQUE AUTREMENT

### Bonne année 2017 La Réunion !

Nous souhaitons en premier lieu vous présenter nos meilleurs vœux. Que chacun de façon responsable puisse répondre à ses besoins vitaux, trouver sa place dans la société, apporter sa contribution à la construction du pays et s'épanouir pleinement dans ce qu'il entreprend !

Durant notre première année à la Région, nous avons porté une grande vigilance sur les dossiers examinés. Face aux multiples cas de gaspillages, nous resterons attachés et déterminés à défendre la bonne utilisation de l'argent public.

L'absence de vision est de plus en plus insupportable : sur les transports, l'aménagement du territoire, le logement, le BTP, l'emploi, refus de démocratie sur les incinérateurs, destruction environnementale avec des projets de carrières de roches massives devenues pourtant inutiles, ...

Et comment ne pas évoquer la politique aérienne !

Fin d'année 2016, le Président de Région nous demandait de mettre à nouveau 38 millions d'euros d'argent public dans Air Austral, qui « allait mieux », pour son plan de développement.

Soutenir la compagnie régionale, oui. Développer, oui. Mais comment, avec qui et dans quels buts ? Nous ne le savons toujours pas.

« Ca va mieux » mais dès le 2 Janvier le personnel est en grève et dénonce vivement un climat social délétère, une absence de vision sur la stratégie de la compagnie réunionnaise à laquelle nous sommes tous attachés.

Le Président de Région dit qu'il est impossible de baisser d'une dizaine d'euros le prix du billet d'avion sous peine de fragiliser les finances de la compagnie. Mais alors comment cette compagnie peut-elle se permettre de dépenser 800 000 euros par jour dans l'affrètement d'avions quand son personnel est en grève ?

A la communication et aux illusions qui caractérisent la majorité régionale, puisse l'année 2017 leur inspirer un discours de vérité et un retour à la réalité pour que La Réunion avance enfin !

**Le groupe La Politique Autrement**

## LE RASSEMBLEMENT

### L'emploi des Réunionnais : l'échec de la Région

Tout d'abord, je souhaite vous adresser mes meilleurs vœux pour cette nouvelle année. Qu'elle vous apporte la santé et le bonheur.

Je n'oublie évidemment pas que la première préoccupation des Réunionnais reste l'emploi. La Réunion est la seule région de France où la situation de l'emploi continue de se dégrader. Contrairement à toutes les autres régions, les relais locaux ne permettent pas de tirer parti des mesures en faveur de l'emploi.

Alors que la droite dispose de tous les pouvoirs à La Réunion (Région, Département, Intercommunalités et Communes), la situation de l'emploi ne s'est jamais autant dégradée. Plus de 145 000 personnes souhaitent travailler sans pouvoir le faire.

Beaucoup des promesses ont été faites. La Nouvelle Route du Littoral devait être une manne pour l'emploi local. Or, l'INSEE vient de révéler que ce chantier n'a créé que 50 emplois directs en 2015 ! Bien loin des 3000 emplois promis. Et que dire de la commande publique qui continue de diminuer : - 8,9 % pour le bâtiment et - 12,3 % pour les travaux publics.

Et comme si cela ne suffisait pas, la Région a augmenté de 31 % la taxe sur les cartes grises dès le 1<sup>er</sup> janvier 2017 face à l'explosion des dépenses de la NRL. Cette augmentation s'assimile à un péage qui ne dit pas son nom. Pire elle s'applique à présent à chaque détenteur de voiture qu'il emprunte ou pas cette future route.

Par ailleurs, les erreurs stratégiques de la Région dans la gestion d'Air Austral mettent en péril aujourd'hui les 1000 emplois de notre Compagnie régionale. Cette situation découle directement

d'une stratégie qui, au lieu d'intervenir de manière structurelle pour faire baisser directement les prix des billets d'avion, privilégie une solution inflationniste. La grève du personnel navigant de ce début d'année montre que ce sont les salariés qui supportent les conséquences de cette politique court-termiste.

**Huguette BELLO**  
Présidente du groupe Le Rassemblement

## RÉUNIONNOUS

### Le gouvernement socialiste a mis ses Outre-mer à l'envers !

Depuis bientôt 5 ans, les Réunionnais subissent le désengagement souvent brutal de l'Etat dans des dispositifs vecteurs d'égalité des chances comme celui de la continuité territoriale. Qu'il s'agisse de la fracture numérique ou d'une TNT au rabais, payante ici, gratuite en métropole, le gouvernement continue de faire la sourde oreille et entend bien nous obliger à nous satisfaire de l'à-peu-près, ce qui est déjà beaucoup à ses yeux. Et pourtant, le gouvernement ose prétendre vouloir l'égalité réelle. En principe, la vraie égalité réelle se conçoit aussi bien d'un côté comme de l'autre, donc aussi bien du côté métropolitain que du côté ultramarin, sinon, on ne pourrait pas parler d'égalité réelle. Or, vous comprendrez aisément que le projet de loi de la ministre Ericka Bareigts conçoive l'égalité que du côté de l'Outre-mer, car qui croirait qu'un Parisien, un Bordelais, un Lyonnais ou un Marseillais puisse vouloir payer plus cher un service ou un produit moins performant ou équivalent au nom d'une certaine égalité... réelle ?

Il faut le dire, il y a quelque chose qui ne tourne pas rond dans ce gouvernement. A l'instar de la courbe du chômage, la politique socialiste s'est inversée mais uniquement pour ce qui concerne ses Outre-mer. Elle se décline désormais en désengagement systématique de l'Etat et les coups de rabet assésés aux entreprises réunionnaises se multiplient et s'amplifient au travers d'un exercice abracadabrant de pure comptabilité, le but étant de réaliser des économies à tout prix sur le budget alloué aux Outre-mer pourtant en sérieuse difficulté. Pourquoi ? Parce que pour l'opinion publique métropolitaine, et donc pour des considérations électorales, les Outre-mer sont, à tort, considérés comme des niches fiscales presque sans fond, coupables d'aggraver ou d'être à l'origine de la dette abyssale de la France. En réalité, les Réunionnais ne s'y tromperont pas. La gestion socialiste est calamiteuse dans le domaine des deniers publics et le bilan de ces 5 dernières années nous le démontre franchement.

A quelques mois des élections présidentielles, le bilan gouvernemental est donc peu glorieux à La Réunion comme dans les autres régions de France. Certes, beaucoup de visites ministérielles chez nous, beaucoup de petits fours et canapés, mais peu d'action et pas de résultat probant pour justifier leurs déplacements. Il y a quelque chose qui ne change pas au ministère des Outre-mer. Les ministres de la rue Oudinot ont lancé une dynamique politique qui consiste simplement à mettre nos économies en panne. Ils estiment avoir tout essayé. Il n'y a plus aucun espoir pour nos populations ultramarines.

Nos ministres socialistes semblent usés par le pouvoir parisien. Les chiffres eux, restent têtus. De façon générale, le Réunionnais vit moins longtemps qu'un Métropolitain. Pire, les maladies chroniques explosent sur nos territoires avec un taux de diabète double de celui constaté en France métropolitaine. Est-il normal que 70 ans après la départementalisation que le taux de mortalité infantile atteigne ici le double de la moyenne métropolitaine ? Cette dure réalité démontre l'extrême urgence de la situation économique, sociale et maintenant faut-il malheureusement le souligner, sanitaire de l'île.

Vous l'aurez compris. Avec de tels résultats, il est temps que l'alternance se fasse. Il est temps pour la ministre des Outre-mer de rentrer au bercail pour une retraite bien méritée, après avoir participé à mettre nos Outre-mer à l'envers..



PAR LES CHEFS  
**DAVID  
FANTELINÉ** et  
**FRÉDÉRIC  
BOYER**  
(LYCÉE  
AMIRAL BOUVET)



#### INGRÉDIENTS POUR 6 PERSONNES

- > 500 g de tofu
- > 2 carottes
- > 3 courgettes
- > 10 g de gingembre
- > 1 paquet brèdes chinoises
- > 10 g d'ail
- > 2 cuillères à soupe de sauce d'huître
- > 4 cuillères à soupe d'anisette
- > 1 pincée de poivre



Vidéo  
de la recette  
sur [www.otv.re](http://www.otv.re)

# SAUTÉ DE LÉGUMES au tofu

La Réunion  
C'est  
VOUS!



- Mélanger la liqueur, le gingembre, l'ail et la sauce d'huître à feu doux pendant 30 minutes
- Saisir les légumes - carottes, courgettes et brèdes - en sauté avec de l'ail, du gingembre et de la sauce d'huître. Laisser mijoter 2 minutes
- Ajouter 1 demi verre d'eau
- Ajouter le tofu
- Faire mijoter à petit feu pendant 5 minutes.
- C'est prêt !

FÉVRIER  
2017 | 46

18  
février  
2017



### Balades Créatives : Zistwar Ti Zan si largamasse

Balade dans une petite forêt de tamarins des Hauts, sur le chemin qui mène au Piton d'Argamasse c'est là que je suis né moi, Ti Zan, personnage des contes de La Réunion. C'est de cette naissance que je veux vous parler, de mon histoire, de celle qui n'est pas toujours racontée dans les livres pour enfants. J'ai connu de très près Gran Diab et aussi Gran Mèr Kal... Si vous avez envie de me rencontrer, n'oubliez pas votre bonne humeur, votre imaginaire et si vous êtes rêveur je m'engage, moi Ti Zan à vous montrer le vrai visage de Gran Diab et si vous êtes joueur à vous faire rencontrer Gran Mèr Kal...

→ PITON ARGAMASSE / VOLCAN  
10h00 - niveau facile (+100m) | durée spectacle env. 1h30 | 12€ - 18€ | prévoir tenue confortable, baskets, eau, chapeaux ou casquette et imperméable en cas de pluie, et également un repas si vous souhaitez rester sur place | 0692 509 729  
ou sur <https://balades-creatives.com>

Jusqu'au  
28 FÉVRIER  
2017



### Fusion terre et espace

Artiste peintre née à l'île de la Réunion, NAHALAH est autodidacte, sa peinture vous plonge dans un univers céleste, onirique, galactique, interstellaire. Ses toiles aux couleurs chatoyantes vous ouvrent sur d'autres mondes, ballade, rêverie éveillée qui vous conte une histoire ou vous questionne sur la vie. L'inspiration naît du bout du pinceau, de l'instant présent, de questionnement, de douleur, de voyage. Son style mélange l'abstrait et le figuratif.

→ CITE DU VOLCAN  
RN3 Bourg Murat 97418 Plaine des Cafres  
Lundi de 13h à 17h  
et mardi au dimanche de 9h30 à 17h30  
9 € - 6 € | 0262 590 026



18 février  
& 11 mars  
2017

### Dessine-moi Stella

Inspirez-vous de la richesse des collections du musée et laissez-vous initier aux différentes techniques des arts graphiques dans un atelier de dessin au musée Stella Matutina. Découverte d'un objet de la collection du musée (30min) + suivi d'un atelier dessin (1h30). A chaque séance, un objet spécifique est présenté au sein du musée et reproduit en atelier.

→ STELLA MATUTINA  
Ateliers pour adultes | 6, allée des Flamboyants 97436 Piton Saint-Leu de 10h00 à 12h00 | 8€/personne/atelier  
Réservation 0262 345 960 ou à [stella.reservations@museesreunion.re](mailto:stella.reservations@museesreunion.re)



### Randonnées pédestres

Pour vos sorties en famille, pourquoi pas une petite randonnée ?  
**Nord** : Sentier de l'ONF (Saint-Denis La Providence - Le Brûlé) : 11kms ; 3h A/R | **Sud** : Forêt des Tamarins du Piton Ravine Blanche (Plaine des Cafres). La forêt offre 4 parcours balisés : > Parcours de santé : 3029 m (balise orange) > Sentier marmailles : 1013 m (balise mauve) > Parcours pédestre : 5215 m (balise rouge) > Sentier botanique : 1270 m ( balise blanche)  
**Est** : Sentier Piton Bébour (depuis la Plaine des Palmistes ) : 3kms ; 1h30 A/R | **Ouest** : Saint-Paul - Grand tour de la Savane du Cap La Houssaye : 8kms ; 2h30 (boucle)

→ INFOS | 8, rue de la Caserne 9002 HLM Chérico Petite-Île 97400 Saint-Denis  
[ffrandonnee.comitedelareunion@gmail.com](mailto:ffrandonnee.comitedelareunion@gmail.com) 0262 943 706 | 0692 640 582

Jusqu'au  
31 MARS  
2017



### Au plus près de l'éruption, par Dominique Boulanger

Exposition dédiée aux images du célèbre photographe de Cilaos, Dominique Boulanger, à découvrir à la Cité du Volcan.

→ CITE DU VOLCAN  
RN3 Bourg Murat 97418 Plaine des Cafres  
Lundi de 13h à 17h  
et mardi au dimanche de 9h30 à 17h30  
9 € - 6 € | 0262 590 026

EXPOSITION  
COLOR  
BIG BANG  
Jusqu'au  
31 MARS  
2017

### Color Big Bang

Pascal Goncalves vous fait voyager dans l'espace, en utilisant de la résine afin de donner la sensation que ces toiles viennent de l'univers dans une explosion de couleurs ! Chaque tableau est unique l'artiste utilise son ressenti du moment pour chacun d'eux et la matière utilisée s'en imprègne pour parcourir la toile.

→ CITE DU VOLCAN  
RN3 Bourg Murat 97418 Plaine des Cafres  
Lundi de 13h à 17h  
et mardi au dimanche de 9h30 à 17h30  
9 € - 6 € | 0262 590 026



### Randonnées équestres

Des randonnées sont régulièrement proposées sur les sites du Grand Etang, du Maïdo ou encore à l'Etang-Salé. Des excursions équestres sont possibles sur la zone du volcan pour les cavaliers confirmés. La plupart des centres équestres proposent des balades à la demi-journée, à la journée ou sur plusieurs jours.

→ MAISON RÉGIONALE DES SPORTS  
1, route de la Digue  
97495 Saint-Denis Cedex  
0262 200 979 | 0692 667 726  
ou [crereunion@gmail.com](mailto:crereunion@gmail.com)



# O'tv

Regardez La Réunion

## LA **TÉLÉ** DE VOTRE région

- ➔ LES **GRANDES DÉCISIONS** EN DIRECT
- ➔ LES **BONS PLANS** SORTIES CHAQUE SEMAINE
- ➔ **L'INFORMATION ROUTIÈRE** EN VIDÉO
- ➔ LES **AIDES**, LES **TUTOS** POUR MIEUX COMPRENDRE LES DISPOSITIFS...



REJOIGNEZ-NOUS SUR LE  
**WWW.OTV.RE**

OU **FACEBOOK : O'TV REGARDEZ LA RÉUNION**