



LA RÉUNION

RÉUNION MAGAZINE | JOURNAL DE LA RÉGION RÉUNION



SE DÉPLACER TRANSPORTS 3.0

Sommaire

07

L'AGENCE
D'URBANISME
POUR DES MOBILITÉS
ALTERNATIVES

08
>13

MOBILITÉ
ET INTERMODALITÉ

17

LES TRANSPORTS :
PERSPECTIVE DE
MÉTIERS POUR LES
LYCÉENS DE MOULIN JOLI

18
>19

VOYAGER
AVEC CAR JAUNE

22
>23

MARCHER
POUR LA PLANÈTE

26

#METS DU POP DANSTAVIE

28
>29

LA NRL
QUI FAIT QUOI ?

30
>33

RÉUNION MÉTIS,
ART URBAIN
ET VIVRE-ENSEMBLE

44
>45

TRIBUNES

46
>47

AGENDA

La Réunion
C'est
VOUS!

La pastille qui marque
vos contributions,
parce que le journal de
la Région, c'est vous.

JOURNAL DE LA RÉGION RÉUNION
OCTOBRE 2019

DIRECTEUR DE LA PUBLICATION VINCENT PAYET
RÉDACTRICE EN CHEF ANNE-VALÉRIE FONTAINE
RÉDACTION LOETITIA SIBY
PHOTOGRAPHIE DAVID CHANE-SEE-CHU - JULIEN KONDOKI - JEAN-MICHEL EXILE
ILLUSTRATIONS : FREEPIK - FLATICON
CONCEPTION GRAPHIQUE MURIEL DAMIE
CONCEPTION DIRECTION DE LA COMMUNICATION – RÉGION RÉUNION

CONSEIL RÉGIONAL DE LA RÉUNION
HÔTEL DE RÉGION PIERRE LAGOURGUE // AVENUE RENÉ CASSIN – MOUFIA
BP 67190 // 97801 SAINT-DENIS MESSAG CEDEX 9
T 0262 487 000 / F 0262 487 071
com@cr-reunion.fr // www.regionreunion.com



Impression : ICP ROTO // Diffusion : La Poste // Tirage : 346 000 exemplaires // No ISSN : 2551-5098 // Dépôt légal : 19.10.17P

APPEL À
MANIFESTATION
D'INTÉRÊT



HÔTELS QUALIFIÉS DE
PETITE HÔTELLERIE DE CHARME

DÉPÔT DES DOSSIERS :
JUSQU'AU 31 OCTOBRE 2019

L'AMI est **TÉLÉCHARGEABLE** sur le site internet de la Région : www.regionreunion.com



édito



➔ Inauguration du PEM de DUPARC et lancement du Run Rail



➔ Pose de la 1ère pierre du téléphérique

UNE RESPONSABILITÉ PARTAGÉE POUR UN TRANSPORT DURABLE

« Pour favoriser une mobilité durable sur le territoire, l'ensemble des modes alternatifs au déplacement en voiture doivent être développés. »

Les transports et les déplacements représentent un enjeu sur un territoire restreint comme celui de La Réunion où la démographie poursuit sa courbe ascendante. La mise en œuvre des aménagements et infrastructures utiles pour développer un transport durable sur l'ensemble de l'île relève d'une responsabilité collective et partagée.

Les Régions ont ainsi reçu avec la loi NOTRe et depuis le 1^{er} janvier 2017 la compétence pour les transports interurbains. Un transfert qui a conduit la collectivité à entreprendre la modernisation et le développement du réseau car Jaune. Modernisation au travers de la mise en œuvre d'outils digitaux dans les cars et dans les gares pour faciliter et simplifier les démarches des usagers du réseau ; développement avec le renforcement prochain de la flotte. Trois bus à étages supplémentaires circuleront sur les routes de l'île à partir du mois de novembre. Par ailleurs, 10 véhicules équipés de soutes à bagages et plus spacieux que ceux qui assurent le trajet aujourd'hui, desserviront l'aéroport de Roland Garros.

Pour favoriser une mobilité durable sur le territoire, l'ensemble des modes alternatifs au déplacement en voiture doivent être développés. Bus, covoiturage, vélo... La Région travaille également dans le cadre de ses compétences sur la création d'un Réseau Régional

de Transport Guidé (RRTG), transport public ferré qui a vocation à relier à terme Saint-Benoît à Saint-Joseph en passant par Saint-Denis et le littoral Ouest.

L'objectif de ce réseau consiste à gommer les nœuds de circulation sur l'ensemble de l'île tout en facilitant les déplacements des populations des territoires enclavés, à l'aide de moyens de transport propres.

Le pôle d'échange multimodal Duparc inauguré à Sainte-Marie en présence des différents partenaires il y a un an sera le point de départ de la section Nord du RRTG.

Le premier tronçon du réseau, dont la liaison sera assurée par le tramway express Run Rail, mesurera un peu plus de 9 km et comprendra 10 stations entre Duparc et Bertin à Saint-Denis. Le projet Run Rail a fait l'objet cette année d'une concertation citoyenne qui a permis à la population de s'exprimer pour contribuer à finaliser son élaboration.

Parmi les 1200 participants qui se prononcés au cours des 6 semaines de consultation, 90 % ont émis un avis positif sur le projet.

Un résultat encourageant qui va dans le sens d'une plus grande transparence et d'une meilleure appropriation par les citoyens des enjeux pour notre territoire.

Réaliser le réseau de transports dont La Réunion a besoin nécessite la participation de tous les acteurs.

La Réunion EN L'AIR

«Je voudrais saluer l'implication toute particulière du secteur privé, de la fondation La Réunion des Talents à travers le festival Réunion Métis. C'est le résultat d'un travail construit par une coordination des acteurs du secteur privé et des acteurs publics qui viennent en appui. Ce festival illustre le vivre-ensemble, la cohésion réunionnaise à laquelle nous croyons tous.»

➔ p. 30-33





VAVANG'ART

DU
côté
DE CHEZ
VOUS

INSTALLÉE EN CENTRE-VILLE DE L'ENTRE-DEUX, LA SOCIÉTÉ COOPÉRATIVE D'INTÉRÊT COLLECTIF (SIC) VAVANG'ART EST UN LIEU DE VIE ANIMÉ OÙ L'ON PEUT (S')OFFRIR UN CAFÉ SUSPENDU, DÉCOUVRIR, JOUER, LIRE, PROFITER DE LA WIFI, MANGER, PARTAGER, ÉCHANGER, RENCONTRER. PLEINEMENT IMPLIQUÉE DANS UNE DÉMARCHE SOCIALE ET SOLIDAIRE, LA STRUCTURE PORTE DES PROJETS RESPECTUEUX DE L'HOMME ET DE SON ENVIRONNEMENT.

LA CARAVANE DES ENCOMBRANTS

La caravane des encombrants accueille les dons de déchets non dangereux et se déplace à domicile pour les récupérer directement chez les particuliers. Par la suite, l'équipe de Vavang'Art leur donne une seconde vie en les bricolant et les retapant. Dans les mains des artistes, des artisans et des brico-créateurs, les « ex-déchets » deviennent alors objets de décoration ou mobiliers au design unique. Installé à la terrasse du café-restaurant de la coopérative, le Comptoir des Arts, chacun pourra apprécier ces « déchets » devenus décoration et même s'en offrir à prix réduit.

LES KAZ A FABRIK

Six espaces où artistes et artisans se retrouvent pour créer en direct, expérimenter et s'inspirer de l'ambiance et des rencontres. Des espaces de transmission pour s'initier à de nouvelles techniques, à des matières originales, des matériaux locaux, avec l'accompagnement de professionnels.

LA KAZ À VÉLO

À partir du mois d'octobre, réparer, faire réparer sa bicyclette, en acheter une d'occasion ou encore louer un vélo électrique :

- Un atelier sera possible où l'on peut venir réparer son vélo soi-même ou le faire réparer par le vélo-créateur ;
- La vente de vieilles bicyclettes recyclées et prêtes à rouler à prix réduits ;
- La location de vélos électriques et tous les conseils pour en profiter pleinement.

LE COMPTOIR DES ARTS

Le Comptoir des Arts est un café-restaurant qui propose un maillage de suggestions culinaires aux couleurs locales dans un cadre unique et décalé puisqu'il fait office de galerie-expo en perpétuel renouvellement. La cuisine revisite les produits locaux façon gastronomique, le tout dans une ambiance détendue.



JOSETTE MADROLLE – BÉNÉVOLE

« Je suis là depuis 2 ans. Je m'occupe des livres pour « le livre voyageur » que l'on a créé. Je gère le réapprovisionnement, l'entretien, le classement... Le principe est accessible à tous et simple : chacun peut ramener des livres, mais aussi repartir avec autant de livres qu'il le souhaite. Vavang'art accueille également des soirées jeux, des cours de tango, des ateliers de bricolage,...

Ça fait de l'animation dans le quartier et c'est ouvert à tout le monde ! »

CONTACT ↓

VAVANG'ART

4 C RUE HUBERT DELISLE
97414 ENTRE-DEUX
0692 67 16 59

VAVANGART974@HOTMAIL.COM
WWW.VAVANGART.COM

PRIX DE L'INNOVATION POUR LE SOUTIEN AUX TPE/ PME RÉUNIONNAISES

La cérémonie annuelle de remise des Trophées s'est tenue à l'occasion du 15^{ème} congrès des Régions de France présidé par Hervé Morin. La collectivité régionale a été distinguée dans la catégorie « Relance industrielle et aide aux PME » pour son programme économique « La Financière Région Réunion ».

Pour rappel, la « Financière Région Réunion » est née du constat (études AFD, CDC, CCIR. ...) que la difficulté des entreprises réunionnaises à accéder aux financements bancaires est la première cause de leur défaillance (faible pérennité).

Elle est un Fonds de Fonds doté de 50 M€ (24 M€ de fonds européens, 6 M€ fonds propres Région et 20 M€ fonds Juncker via la BEI) dont la gestion est confiée au Fonds Européen d'Investissement (FEI).

80 % de ces fonds sont destinés à un outil de prêt et 20 % à un outil en capital, le tout au bénéfice des TPE et PME réunionnaises.



CONSEIL CONSULTATIF CITOYEN

À la suite de la phase de consultation grand public et d'inscription au CCC (Conseil Consultatif Citoyen), l'instance participative a été installée le 18 juin 2019.

Ses 48 membres titulaires (et 48 membres suppléants) se sont réunis lors d'une assemblée plénière en septembre dernier. À cette occasion, le CCC s'est penché sur l'élaboration de son règlement intérieur ainsi que sur les modalités de consultation relatives aux orientations budgétaires de la collectivité pour l'année 2020. Ce point particulier a fait l'objet de plusieurs réunions de travail à la suite desquelles les représentants du conseil ont transmis officiellement leur avis à la Région Réunion. L'assemblée plénière régionale portant sur les orientations budgétaires 2020 devrait se tenir fin octobre.

1^{ÈRE} PIERRE DU TÉLÉPHÉRIQUE



Le 20 septembre dernier, la Région Réunion, la CINOR, la Ville de Saint-Denis et les représentants des collectivités partenaires ont posé la première pierre du téléphérique reliant le Chaudron à Bois de Nèfles sur le site de la station Bancoul. Ce projet s'inscrit dans l'amélioration du maillage des transports en commun, notamment, avec le projet Runrail. Ce dernier intègre les deux projets majeurs portés par la CINOR : les téléphériques Chaudron-Bois de Nèfles et Bellepierre-La Montagne.

Le projet téléphérique représente un coût d'investissement de 43M€ dont 15M€ financés par l'Europe et la Région Réunion. Son financement a été voté par la commission permanente du 17 décembre 2018.

LES RÉGIONALES DU NUMÉRIQUE



Une cinquantaine de TPE et PME ont participé à la deuxième session des Régionales du Numérique le 20 septembre à EPITECH, l'école de l'innovation et de l'expertise informatique de Saint-André. Une conférence et des ateliers visant à illustrer tout l'intérêt que peut représenter la dématérialisation au sein de leur entreprise, ont rythmé cette matinée interactive. Des rendez-vous personnalisés ont également permis aux participants d'identifier les services de la collectivité et de prendre connaissance des différentes aides proposées par la Région pour les accompagner dans la transformation numérique. Les chambres consulaires qui effectuent les audits dans le cadre du chèque numérique ont été associées à cet événement.

La dernière session des Régionales du Numérique aura lieu le 8 novembre 2019, au Battant Des Lames, à Saint-Pierre.

MUSIQUES DE L'OcéAN INDIEN

L'exposition Tshiéga Ségas, musiques de l'océan Indien, a été lancée à l'occasion des Journées Européennes du Patrimoine le 21 septembre dernier. L'exposition est accessible gratuitement, à la salle Doorgha du Musée Stella Matutina et comprend 5 espaces :

- Comprendre ce qui fait la richesse et la singularité des ségas à travers l'histoire,
- Écouter des ségas de tous les territoires de l'océan Indien,
- Chanter du séga dans une cabine de karaoké,
- Jouer et Danser le séga en montant sur scène.

Organisé en partenariat avec le PRMA, la RMR, le musée Stella Matutina, la DAC de La Réunion, le Conseil Départemental, Réunion 1ère et la SACEM, l'événement proposera également, jusqu'à mars 2020, des conférences, ateliers et concerts afin de partager autour du caractère vivant de cette musique traditionnelle.

📍 Toute la programmation sur www.regionreunion.com





6^{ÈME} ÉDITION DE LA RÉUNION DES CINÉMAS

LE COUP D'ENVOI DE L'ÉDITION DE L'EDUCTOUR -LA RÉUNION DES CINÉMAS 2019, A ÉTÉ DONNÉ LE 29 SEPTEMBRE PENDANT UNE SEMAINE. DES PROFESSIONNELS DU CINÉMA DE FRANCE ET DU MONDE SONT PARTIS À LA DÉCOUVERTE DE NOTRE ÎLE. UNE SEMAINE QUI AURA PERMIS À UNE DIZAINE DE PROFESSIONNELS DU CINÉMA DE DÉCOUVRIR LES DIFFÉRENTS ATOUTS QUE L'ÎLE OFFRENT AUX PRODUCTIONS.

Devenu un évènement incontournable, l'Eductour, La Réunion des cinémas est organisé depuis 2013 par la Région et son agence de prospection économique Nexa, l'IRT (Ile de la Réunion Tourisme), la FRT (Fédération Réunionnaise du Tourisme) et l'AFR (Agence Film Réunion).

Venus des 4 coins du monde, les seize professionnels sont allés à la découverte des décors et de la culture réunionnaise. Les ressources indiscutables de notre île représentent de vraies opportunités pour les productions. Les organisateurs ont souhaité mettre l'accent tout particulièrement sur la promotion de la culture locale afin que La Réunion et ses traditions soient davantage intégrées dans les futurs projets de tournage.

Pour cette 6^{ème} édition, les producteurs et journalistes ont séjourné en gîte à Roche Plate et ont

sillonné l'île pour y découvrir tous ses atouts. Des moments très appréciés par la délégation. Le producteur Sud Africain Siphwe Hlabangane a placé La Réunion au huitième rang des merveilles du monde. Par ailleurs, l'ensemble des professionnels a tenu à souligner le professionnalisme et les qualités techniques des équipes locales, un argument de taille facilitant l'import des tournages.



→ Retrouvez les aides disponibles sur le site internet de la Région Réunion
www.regionreunion.com

LES PARTICIPANTS :

→ FRANCE

Valérie LEPINE KARNIK, Directrice Générale de La Commission Film France
Arnaud BORGES, Dum Dum Film
Pauline SEIGLAND, Les Films Du Grand 8
Fabrice PREEL-CLEACH, Offshore
Fabrice GIANFERMI, Vendôme Production
Caroline BONMARCHAND, Productrice - Avenue B Productions
Pierre FORETTE, Ciné Nominé
Isabelle MADELAINE, Dharamsala
Olivier MARCHETTI, Provence Studio
Géraldine GENDRE, Canal + & M6
Florence GASTAUD, Les compagnons du cinéma
Philippe GOMPEL, Manny Films

→ ALLEMAGNE

Nicole GERHARDS ? Niko Films

→ ITALIE

Lucas CABRIOLU, Filmo2

→ AFRIQUE DU SUD

Bongjwe SELANE, Productrice New Directions
Siphwe HLABANGANE, Senior Producer at Quizzical Pictures

→ JOURNALISTES

Laëtitia RATANE, Journaliste : AlloCiné
Sarah DROUHAUD, Journaliste : Le film Français

→ FLASHEZ LE CODE POUR VISIONNER LA VIDÉO





L'AGENCE D'URBANISME POUR DES MOBILITÉS ALTERNATIVES

AVEC PLUS DE 2,5 MILLIONS DE DÉPLACEMENTS QUOTIDIENS, L'ÎLE DE LA RÉUNION N'EST PAS SEULEMENT UNE « ÎLE INTENSE » MAIS ÉGALEMENT UNE ÎLE EN MOUVEMENT. FACE À L'AUGMENTATION DE LA CONGESTION DES RÉSEAUX ROUTIERS, IL EST IMPÉRATIF DE PENSER LA MOBILITÉ DE DEMAIN EN FAVORISANT TOUTES LES ALTERNATIVES AUX DÉPLACEMENTS EN VOITURE INDIVIDUELLE.

Le transport public réunionnais est régi par six Autorités Organisatrices de la Mobilité (AOM) : la Région Réunion, la CINOR, le TCO, la CIVIS, la CASUD et la CIREST. Afin de mesurer, quantifier et qualifier les déplacements de demain, l'AGORAH est en charge de l'Observatoire des Mobilités Durables et de l'Intermodalité depuis 2016. C'est dans ce contexte que l'AGORAH a élaboré de manière partenariale la Programmation Régionale de l'Intermodalité (PRI). L'objectif principal est d'assurer la cohérence des services de transport public et de mobilité proposés aux usagers sur le territoire régional. Cela passe par la définition des principes guidant l'articulation entre les différents modes de déplacement, notamment en ce qui concerne la mise en place de pôles d'échanges multimodaux. Un pôle d'échanges multimodal (PEM) est un lieu où s'opère une interconnexion entre différents modes de transport. Le PEM doit permettre de faciliter le transfert de voyageurs

et contribue également à structurer l'espace urbain dans lequel il s'inscrit.

Chiffres clés

2/3
DES DÉPLACEMENTS
EFFECTUÉS EN **VOITURE**

↓
17 %
DES RÉUNIONNAIS SE
DÉPLACENT AU MÊME
MOMENT **À 7H45**

↓
90 %
DES DÉPLACEMENTS SONT
À DESTINATION DES **ZONES
LITTORALES**



LES PRINCIPALES ACTIONS DE L'AGORAH

- L'ANIMATION DE L'OBSERVATOIRE DES MOBILITÉS DURABLES ET DE L'INTERMODALITÉ ;
- LA RÉALISATION DE LA PLANIFICATION RÉGIONALE DE L'INTERMODALITÉ ;
- LA RÉALISATION DE L'ÉVALUATION ENVIRONNEMENTALE DU SRIET ET DU PLAN RÉGIONAL VÉLO ;
- LE SUIVI DES INDICATEURS DU SCHÉMA RÉGIONAL DES INFRASTRUCTURES ET DES TRANSPORTS.



AGORAH - AGENCE D'URBANISME
À LA RÉUNION
140 RUE JULIETTE DODU -
CS 91092
97404 SAINT-DENIS CEDEX
WWW.AGORAH.COM



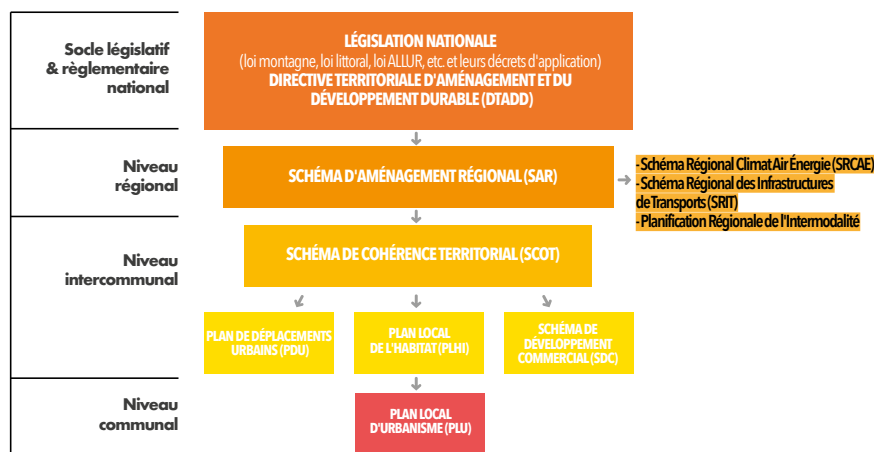
01 03

MOBILITÉ ET INTERMODALITÉ

LA POLITIQUE DES TRANSPORTS ET DÉPLACEMENTS EST UN ENJEU MAJEUR DE DÉVELOPPEMENT DU TERRITOIRE ET D'AMÉLIORATION DES CONDITIONS DE VIE DES RÉUNIONNAIS. LE PROCESSUS DE RÉFORME DES COLLECTIVITÉS TERRITORIALES ENGAGÉ CES DERNIÈRES ANNÉES PAR LE GOUVERNEMENT VISE À MODERNISER L'ORGANISATION TERRITORIALE PAR UNE CLARIFICATION DES COMPÉTENCES.

LA PLANIFICATION RÉGIONALE

POUR ACCOMPAGNER CETTE ÉVOLUTION, PLUSIEURS SCHÉMAS RÉGIONAUX SONT MIS EN ŒUVRE EN MATIÈRE D'AMÉNAGEMENT DU TERRITOIRE TELS QUE LE SCHÉMA D'AMÉNAGEMENT RÉGIONAL (SAR), LE SCHÉMA RÉGIONAL DES INFRASTRUCTURES DE TRANSPORTS (SRIT) ET LE SCHÉMA RÉGIONAL CLIMAT AIR ÉNERGIE (SRCAE). EN MATIÈRE DE TRANSPORTS ET DE MOBILITÉ, L'INTERMODALITÉ EST AU CŒUR DES DÉFIS DES COLLECTIVITÉS TERRITORIALES. AINSI, LA RÉGION RÉUNION A ÉLABORÉ DE LA PLANIFICATION RÉGIONALE DE L'INTERMODALITÉ (PRI) EN CONCERTATION AVEC LES ACTEURS DU TERRITOIRE.



Source: Agorah

1. LE SCHÉMA D'AMÉNAGEMENT RÉGIONAL (SAR)

Applicable pour 10 ans après son approbation, ce schéma constitue le projet de développement et de protection du territoire. Il cadre et détermine les grandes destinations spatiales du territoire, notamment l'implantation des équipements structurants (dont infrastructures de transport et communication). Il produit un zonage des parties réservées de préférence à l'urbanisation, aux activités industrielles, portuaires, artisanales, agricoles, forestières et touristiques.

2. LE SCHÉMA RÉGIONAL DES INFRASTRUCTURES ET DES TRANSPORTS (SRIT)

C'est un document d'orientation et de planification des politiques territorialisées en matière de transport public de personnes et de marchandises. En lien avec le SAR, le SRIT dresse un état des lieux des transports à La Réunion, précise les principaux enjeux et fixe des objectifs à l'horizon 2030. Il englobe les infrastructures terrestres, maritimes et aériennes, et a pour objectif de doter notre île d'un réseau de transport performant et structurant pour le territoire.

3. LE SCHÉMA RÉGIONAL CLIMAT AIR ÉNERGIE (SRCAE)

Ce document d'orientations traduit les engagements nationaux et européens sur le climat, l'énergie et la qualité de l'air à l'échelle régionale. À La Réunion, il est co-piloté par le Préfet et le Président du Conseil Régional, et est co-élaboré avec l'appui de l'ADEME et en concertation avec les acteurs concernés ainsi que la population. Ces différents objectifs (énergie, air, climat) sont intrinsèquement liés.

D'un point de vue environnemental, l'impact des transports sur l'île est important : 47% des émissions de gaz à effet de serre sont issus de la combustion des produits pétroliers. Cela correspond à près de 2 Mt de Co2 rejetées chaque année.

4. LA PLANIFICATION RÉGIONALE DE L'INTERMODALITÉ (PRI)

La Planification Régionale de l'Intermodalité a pour but de compléter l'actuel Schéma Régional des Infrastructures et des Transports (SRIT), davantage orienté vers les infrastructures que les services.

La PRI a pour but de coordonner au mieux l'offre de transports existante. Avec la forte prédominance de la voiture individuelle, il devient de plus en plus difficile de circuler. Les enjeux de la PRI sont donc d'optimiser et développer l'intermodalité à La Réunion. La PRI a vocation à coordonner l'ensemble des politiques de mobilité menées par les collectivités publiques locales sur : l'offre de services, l'information des usagers, la tarification, la billetterie et l'optimisation des pôles d'échanges pour favoriser l'intermodalité.



VOTRE AVIS SUR LE SAR

L'enquête publique relative à la modification du Schéma d'Aménagement Régional (2011) se déroule du lundi 30 septembre 2019 à 9h00 au mercredi 6 novembre 2019 à 17h00.

POUR DONNER VOTRE AVIS :

→ Vous pouvez déposer vos avis et observations sur le registre dématérialisé prévu à cet effet :

<https://www.registre-dematerialise.fr/1570/observation>

→ Vous pouvez faire parvenir vos avis et observations à l'adresse mail suivante : enquete-publique-1570@registre-dematerialise.fr

Pour toutes demandes d'informations : enquetepubliqueSAR@cr-reunion.fr

LA MOBILITÉ AUTREMENT

AFIN DE PERMETTRE AUX RÉUNIONNAIS DE SE DÉPLACER TOUT EN CONTRIBUANT À RÉDUIRE L'IMPACT ÉCOLOGIQUE ET LA CONGESTION DU TRAFIC, LA RÉGION RÉUNION DÉVELOPPE DES SOLUTIONS DE MOBILITÉ ALTERNATIVES COMME LE CO-VOITURAGE OU LE VÉLO.



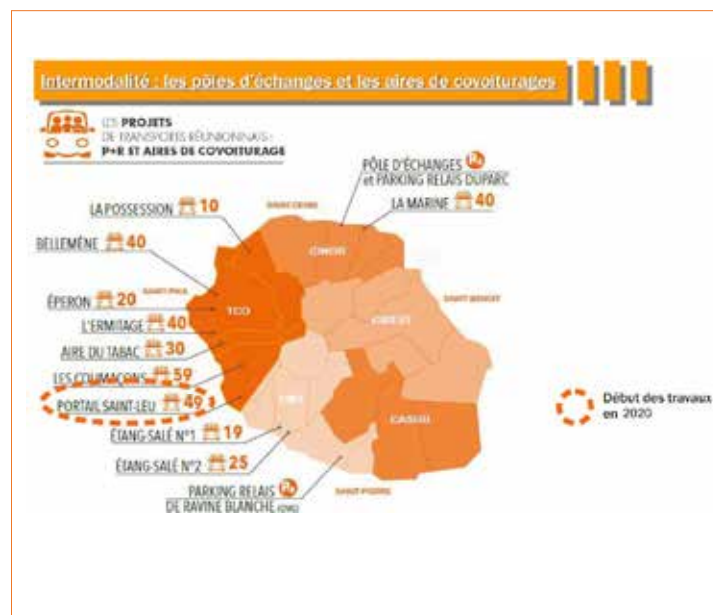
CO-VOITURAGE ET PÔLES D'ÉCHANGES

Conformément aux objectifs du SRIT (Schéma Régional des Infrastructures et des Transports), de la PRI (Planification Régionale de l'intermodalité) et du Schéma Directeur de Covoiturage, la création de parkings et d'aires de co-voiturage, en cohérence avec les réseaux de transports en commun, encourage le développement de l'intermodalité sur le territoire.

11 aires de covoiturage proposant 300 places de parking sont d'ores et déjà disponibles sur l'île. Deux sites supplémentaires sont actuellement à l'étude :

- ➊ le pôle d'échanges multimodal (PEM) du Portail Saint-Leu dont les travaux devraient commencer fin 2020. Il proposerait une cinquantaine de places de stationnement ;
- ➋ les études pour la réalisation d'une aire de co-voiturage au chemin Lagourgue à Saint-André sont en cours.

Pour rappel, le pôle d'échanges multimodal de Duparc a été le premier sur l'île, inauguré en 2018. Il réunit un parking relais de 100 places accessibles à tous les usagers, dont une partie dédiée au co-voiturage, des emplacements réservés aux taxis et un espace pour les vélos. 8 quais accueillent les véhicules du réseau Car Jaune et du réseau urbain Citalis.



LA VOIE VÉLO RÉGIONALE

La Voie Vélo Régionale (VVR), inscrite au Plan Régional Vélo, est un réseau structurant autour de l'île pour valoriser le maillage urbain et les sites touristiques par la pratique du vélo. Son aménagement se poursuit pour permettre de favoriser les déplacements doux partout à La Réunion. Représentant un réel potentiel pour les déplacements urbains et périurbains de courtes et moyennes distances, les modes doux entrent également dans le développement de l'intermodalité avec des combinaisons possibles entre le vélo, la voiture et les transports en commun. L'objectif est d'assurer une cohérence et un lien entre ces aménagements.



LES TRANSPORTS EN COMMUN SUR LA NRL

→ Outre la sécurité des usagers, la Nouvelle Route du Littoral favorisera les transports collectifs et les modes doux de déplacement. Elle prévoit des couloirs de bus et un espace sécurisé pour les cyclistes. Une évolution du site propre est possible pour accueillir le RRTG (ouvrages conçus : charges, pentes... pour supporter un tel système tout comme sur les ponts de la rivière des Galets et de la rivière des Pluies).



➔ En mode Viaduc avec TCSP et voie vélo



➔ En mode Viaduc avec voie vélo et RRTG

Chiffres clés

115 KM

DE LINÉAIRE DE LA VVR OPÉRATIONNEL



65 KM

D'ITINÉRAIRE CYCLABLE AMÉNAGÉ



100 KM

D'ITINÉRAIRE CYCLABLE PRÉVU

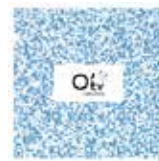


11 AIRES DE COVOITURAGE



300 PLACES DE PARKING





→ FLASHEZ LE CODE
POUR VISIONNER
LA VIDÉO

ENSEIGNEMENTS DE LA CONCERTATION

ENTRE LE 27 MAI ET LE 06 JUILLET, LA RÉGION RÉUNION A ORGANISÉ 23 ÉVÉNEMENTS GRAND PUBLIC À SAINT-DENIS ET SAINTE-MARIE POUR PRÉSENTER LE PROJET RUNRAIL ET RECUEILLIR L'AVIS DES CITOYENS. CES ÉVÉNEMENTS DE NATURES DIFFÉRENTES ONT PERMIS D'ÉCHANGER AVEC UNE DIVERSITÉ DE PUBLICS : JEUNES, SENIORS, RIVERAINS, UTILISATEURS FUTURS DU RUNRAIL, SPÉCIALISTES OU NÉOPHYTES. PLUSIEURS ENSEIGNEMENTS SONT RESSORTIS DE CETTE CONCERTATION.

LE BILAN DE LA CONCERTATION PRÉALABLE ET LA POURSUITE DU PROJET RUNRAIL ONT ÉTÉ VALIDÉS EN COMMISSION SECTORIELLE DU 17 SEPTEMBRE 2019 ET EN COMMISSION PERMANENTE DU 15 OCTOBRE 2019.

N°1 : OPPORTUNITÉ

Compte-tenu des résultats positifs de la concertation¹, la collectivité poursuivra le projet RunRail, premier tronçon du Réseau Régional de Transport Guidé (RRTG).

Il sera réalisé sur un tracé d'une longueur de 10 km comprenant dix stations, pour un investissement de 300M€ sur les fonds propres Région, et une mise en service en 2024.

¹ Tous les résultats de la concertation sont disponibles sur www.regionreunion.com

N°2 : DÉVELOPPEMENT DES TRANSPORTS EN COMMUN ET DU RRTG

Ce tronçon sera la première étape du déploiement du RRTG entre Saint-Benoît et Saint-Joseph.

En 2020, la Région Réunion conduira une 1^{ère} concertation avec les usagers situés à l'Est et à l'Ouest de Saint-Denis et lancera les études opérationnelles des prolongements du RunRail suivant les résultats des bilans socio-économiques à venir.

N°3 : CONCERTATION ET MISE EN ŒUVRE

Outre les actions de communication (site internet, réseaux sociaux, affichage et publications), un dispositif de concertation sera mis en place pour assurer le lien permanent entre le maître d'ouvrage, ses partenaires et la population à chaque étape du projet. Les données du projet seront mises en ligne au fur et à mesure de son avancée.

La Région se conformera à la Charte nationale de la participation du public à laquelle elle a adhéré pour ce projet en février 2019.

La concertation sera approfondie à partir d'octobre 2019 notamment dans le secteur de la tranchée couverte, le secteur Foucherolles et se poursuivra avec l'ensemble des acteurs de la plateforme aéroportuaire. Le tracé développé sera adapté aux besoins de desserte des grands équipements de rayonnement régional, avec, comme objectifs, de préserver la capacité circulaire du boulevard Sud, le foncier privé et l'accessibilité aux habitations, commerces et équipements.

N°4 : INTERMODALITÉ

La Région Réunion est compétente en matière d'intermodalité. À ce titre, elle tend à apporter une réponse aux besoins globaux de transport des Réunionnais. Aussi, une attention particulière sera donnée au déroulement du processus de concertation qui s'ouvre sur le plan de déplacement urbain et le projet TAO (tramway aéroport entrée Ouest), ainsi qu'aux informations fournies par la CINOR, dans l'objectif de favoriser toute l'articulation nécessaire entre les projets.

Afin de contribuer au pouvoir d'achat des Réunionnais, le RunRail pratiquera les mêmes tarifs que sur le réseau Car Jaune, assurant une intermodalité optimale à chacune des dix stations entre les réseaux existants et en projet (RunRail, Car Jaune, Citalis, téléphériques et TAO), une interopérabilité des titres de transport ainsi que des horaires coordonnés.

Des parkings-relais, des parkings vélos sécurisés et des aires de dépose-minute seront aménagés aux stations d'extrémités. Tout le long du tracé, une piste cyclable continue et sécurisée sera réalisée, ainsi que des trottoirs confortables pour les piétons.



© zone UP / KRÉYONÉ

N°5 : STATIONS

L'aménagement des 10 stations sera fait de manière à les intégrer au mieux aux quartiers, aux zones économiques et de loisirs qu'elles desservent. Leur dénomination, leur identité et les aménagements périphériques associés seront le fruit, dans chaque secteur desservi, d'une concertation spécifique avec la population, les collectivités et les associations concernées.

N°7 : ÉCONOMIE & EMPLOI

500 emplois au minimum seront créés durant les travaux et 80 pour l'exploitation de RunRail. La collectivité mettra en œuvre une clause d'insertion professionnelle pour toutes les phases du projet (études, travaux et exploitation) et favorisera les compétences locales pour les emplois générés par l'installation (travaux, maintenance, accueil, assistance aux voyageurs...). Le mode de contractualisation choisi par la Région permettra de veiller au respect des engagements de l'opérateur qui sera retenu.

N°6 : SERVICES

Le RunRail aura une fréquence maximale de 7,5 minutes entre chaque rame aux heures de pointe, un temps de trajet de l'ordre de 20 minutes et une fiabilité technique suffisante pour assurer une vitesse maximale de 70 kilomètres/heure.

L'aménagement intérieur des rames permettra l'accès des personnes à mobilité réduite, et prévoira des dispositifs pour le transport des vélos et le rangement des bagages lourds.

N°8 : ENVIRONNEMENT

150% des arbres qui pourraient être supprimés sur le tracé seront replantés. Les espèces locales seront privilégiées. Les bâtiments réalisés dans le cadre du projet appliqueront la démarche HQE (Haute Qualité Environnementale). Le mode de contractualisation choisi par la Région permettra de veiller au respect des engagements de l'opérateur qui sera choisi.





La Réunion
C'est
VOUS!



AMBASSADEUR ÉNERGIE

LE SLIME PERMET D'IDENTIFIER LES MÉNAGES EN SITUATION DE PRÉCARITÉ ÉNERGÉTIQUE ET LES ORIENTER VERS LES DIFFÉRENTS INTERLOCUTEURS ET DISPOSITIFS D'AIDE EXISTANTS. LES VISITES À DOMICILE SUR TOUTE L'ÎLE SONT RÉALISÉES PAR UNE QUINZAINE D'AMBASSADEURS DE L'ÉNERGIE DE LA SPL HORIZON. LEUR RÔLE EST D'ACCOMPAGNER LES FAMILLES VERS UNE MEILLEURE CONSOMMATION ÉNERGÉTIQUE ET DONC, UNE RÉDUCTION DE LEUR FACTURE D'ÉLECTRICITÉ. RENCONTRE AVEC BENJAMIN ATANARI, AMBASSADEUR ÉNERGIE.

Dites-nous quelques mots sur votre parcours.

Je suis issu d'un BTS en électrotechnique. Par la suite, j'ai suivi une Licence Professionnelle dans la Maîtrise de l'Énergie. Depuis 2 ans maintenant, j'interviens dans l'aspect technique, mais également social suite à la formation que j'ai suivie au sein de la SPL.

Quelle est la mission d'un ambassadeur énergie ?

D'abord, je prends rendez-vous avec la famille qui, au préalable, en aura fait la demande auprès d'un de nos partenaires (la Région, l'ADIE ou le CCAS). C'est la partie administrative du métier. Ensuite je me rends sur place, chez la famille. Je fais la visite, pièce par pièce et analyse la facture d'électricité avec la famille. Après quoi, je vais pouvoir déceler des postes qui méritent une rectification, comme par exemple l'isolation, ou identifier les risques électriques éventuels. À la suite de ce diagnostic, je propose des orientations à la famille auprès de nos partenaires. Mon rôle est de guider les ménages, de lui donner les conseils appropriés. Le jour même de la visite, en fonction des besoins identifiés, je remets gratuitement aux foyers des équipements fournis par EDF Réunion dans le cadre des actions Agir Plus : lampes LED, régulateurs de débit, douchette économe.

La maîtrise de l'énergie, un sujet connu des Réunionnais ?

Cela dépend des publics. En ce qui concerne le dispositif SLIME, il faut continuer la démarche de sensibilisation à la précarité énergétique auprès des personnes concernées. En tant qu'ambassadeur, j'interviens pour apporter le complément d'information sur la maîtrise de l'énergie justement.

Il y a effectivement la partie paiement de la facture, c'est le plus souvent la raison pour laquelle les familles sollicitent le CCAS.

Mais pour arriver à mieux payer cette facture-là, il faut d'abord faire des économies d'énergie. C'est là que l'ambassadeur intervient, qu'il va à la rencontre des familles.



→ L'ambassadeur énergie accompagne les particuliers dans la mise en œuvre des solutions identifiées : aide au montage d'un dossier de demande de subvention pour un chauffe-eau solaire, orientation vers les services de EDF pour un changement de tarif, orientation vers le CCAS pour l'amélioration de l'habitat.

Toutes les pistes envisageables en fonction de la situation de la famille sont explorées et proposées, l'objectif étant d'obtenir par le biais de la visite, un diagnostic exhaustif des actions à entreprendre.



→ Selon la loi (article 11 de la loi Grenelle II du 12 juillet 2010), « Est en précarité énergétique

une personne qui éprouve dans son logement des difficultés particulières à disposer de la fourniture d'énergie nécessaire à la satisfaction de ses besoins élémentaires en raison notamment de l'inadaptation de ses ressources et de ses conditions d'habitat ».

CONTACT ↓

HORIZON RÉUNION
1 RUE GALABÉ - QUARTIER D'AFFAIRES
TAMARINS BÂTIMENT A
97424 PITON SAINT-LEU
0262 44 57 00
f @ENERGIESREUNION



HORIZON
REUNION



La Réunion
C'est
VOUS!

LES TRANSPORTS : PERSPECTIVE DE MÉTIERS

POUR LES LYCÉENS DE MOULIN JOLI

DANS LE CADRE D'UN STAGE DE 4 SEMAINES AU SEIN DES SERVICES DE TRANSDEV RÉUNION*, UNE DOUZAIN D'ÉLÈVES DU LYCÉE MOULIN JOLI A PU DÉCOUVRIR LE DISPOSITIF DE CONTRÔLE MÉDIATION ET SÛRETÉ (CMS) DES GARES ROUTIÈRES DE L'ÎLE AINSI QUE LES ASPECTS TOUCHANT AU MARKETING ET À LA COMMUNICATION. SI LE SECTEUR DU TRANSPORT EST EN PLEINE MUTATION, IL OFFRE DE NOMBREUSES PERSPECTIVES D'AVENIR AUX JEUNES RÉUNIONNAIS. C'EST LA RAISON POUR LAQUELLE TRANSDEV ACCUEILLE RÉGULIÈREMENT DES STAGIAIRES AU SEIN DE SA STRUCTURE. LES OBJECTIFS POUR LES STAGIAIRES SONT DE DÉCOUVRIR ET DE PARTICIPER AUX ACTIONS DE LUTTE CONTRE L'INSÉCURITÉ ET LA FRAUDE SUR LE RÉSEAU CAR JAUNE, MAIS AUSSI D'INFORMER ET D'ACCOMPAGNER LES USAGERS.

* DÉLÉGATAIRE DE LA RÉGION EN CHARGE DE LA GESTION DU RÉSEAU CAR JAUNE

LARISSA,

« Pendant ces 4 semaines de stages, j'ai pu accompagner des personnes à mobilité réduite. J'ai même pu alerter les usagers sur ce qui était interdit de faire dans les bus, mais j'ai aussi pu accueillir, renseigner et orienter les usagers au quotidien. Pour moi c'était très enrichissant, notamment l'aspect touristique avec toutes les rencontres que j'ai pu faire avec les usagers de passage dans l'île pour la visiter. A cette occasion j'ai pu travailler mon anglais. C'est une réelle chance d'avoir pu vivre cette expérience et acquérir une vraie expérience professionnelle. J'aimerais à long terme devenir agent d'escale et ce stage représente tout de même l'opportunité pour moi d'acquérir des bases qui vont m'aider plus tard dans la concrétisation de mon projet. »



HADIDJA,

« Je suis en mention complémentaire accueil dans le transport, au lycée Moulin Joli, une formation qui me permettra d'exercer plus tard, le métier que j'ai choisi. Au cours de notre formation, nous devons réaliser des stages obligatoires qui nous permettront de valider notre cursus. Lors de ce stage, j'étais accompagnatrice au sol, ce qui m'a permis de présenter le billet électronique y-PASS, d'inciter les usagers à valider le titre de transport lors de l'accès dans le bus et aussi de les orienter, notamment les porteurs d'un handicap. J'ai beaucoup apprécié ce stage qui nous a tout de suite mis dans le vif du sujet, être confrontée directement aux usagers, m'a aussi permis d'avoir plus confiance en moi. J'aimerais travailler plus précisément en aéroport, mais ce stage m'a confortée dans mon orientation. Notamment dans l'accueil et l'accompagnement des usagers des transports. Nos tuteurs ont été gentils, à l'écoute et tout cela dans une ambiance conviviale. »



LAURALIE CLORATE

« J'ai pu découvrir l'autre facette de Car Jaune, surtout toute la masse de travail que représente le métier de médiateur. Il s'agissait aussi de permettre aux usagers de voyager en toute sécurité. Je ne m'attendais pas du tout à ce que cela soit aussi difficile de faire respecter les règles au sein des bus et des gares. Le ton peut très vite monter dès que l'on rappelle à un usager les règles. Ce que j'ai le plus apprécié c'est le contact avec les clients, les accompagner lors de la montée dans le bus et les annonces qui y sont faites. On était accompagné par les animateurs du réseau, mais on nous a fait confiance, c'est donc en totale autonomie que j'ai pu aussi apprendre l'aspect commercial du métier notamment dans la vente du y-PASS. Le fait de me confier des responsabilités au sein de la médiation a conforté mon sentiment de fierté, d'autant plus qu'il n'y a pas beaucoup de filles dans le milieu. À la base je suis quelqu'un de très timide et ce stage m'a fait découvrir un autre aspect de ma personnalité. Je peux dire que ma timidité a complètement disparu. Je m'imaginais sage-femme un jour, mais je dois reconnaître que cette immersion, m'a permis d'avoir un autre regard et une autre analyse sur mon avenir professionnel. »



La Réunion
C'est
VOUS!

TIFFANY, PRÊTE À AFFRONTER BIEN DES DÉFIS

À L'OCCASION DES JOURNÉES NATIONALES D'ACTION CONTRE L'ILLETTRISME, LA CITÉ DES MÉTIERS, LE ROTARY CLUB DE SAINT PIERRE - PIERREFONDS ET L'ASSOCIATION INSERANOO (ASSOCIATION PORTEUSE DU DISPOSITIF CASE À LIRE) ONT ORGANISÉ L'ACTION « SLAM ET DICTÉE POUR L'AMOUR DES MOTS ». TIFFANY, MEMBRE DE LA CASE À LIRE A D'AILLEURS EU L'OPPORTUNITÉ DE FAIRE LA DICTÉE À UNE SOIXANTAINÉ D'ÉLÈVES DU COLLÈGE HENRI MATISSE.

Comment avez-vous connu la Case à Lire ? Et pourquoi vous êtes-vous inscrite ?

C'est lors de mes démarches, vers l'insertion qu'un conseiller m'a orienté vers les Cases à Lire. Au mois de mars dernier, j'ai franchi le pas et je me suis inscrite à la case à lire de Palissade à Saint-Louis. Je n'avais pas confiance en moi, j'étais quelqu'un de très renfermée sur moi-même, la case à lire a été une vraie révélation. Je suis beaucoup plus sûre de moi et je suis plus ouverte. J'étais venue juste pour acquérir des bases en informatique, mais je dois avouer qu'en quelques mois je suis déjà très à l'aise avec l'outil informatique. Mais la case à lire ce n'est pas que ça.

Quelles sont les réactions de vos proches, face aux différents changements chez vous ?

Mes proches ont vraiment été surpris du changement, tant physique, que moral. J'ai appris à me mettre en valeur grâce aux ateliers coiffure et esthétique. Avant, je ne me coiffais pas, je ne me maquillais pas, pas de vernis. Tiffany, c'était tee-shirt, jeans, basket. Je n'osais pas prendre la parole, encore

moins donner mon avis. Aujourd'hui je m'affirme, je m'exprime librement et je marche avec beaucoup plus d'assurance.

Pouvez-vous nous parler de ce slam ?

À la case à lire on nous propose un atelier slam avec Ludovic, l'animateur. Si on m'avait dit il y a quelques temps de cela que j'allais faire du slam, je n'y aurais jamais cru. Ludovic m'a proposé de venir participer aujourd'hui et de faire la dictée aux enfants. Je vous avoue que je n'ai pas tout de suite compris pourquoi, pourquoi moi surtout ? Ludovic m'a aidé à comprendre que cette démarche allait m'aider à prendre confiance en moi. C'est une merveilleuse expérience, malgré le stress, je me rends vraiment compte que chaque défi relevé, me pousse à aller plus loin et me prouve que je suis capable de beaucoup de choses. Ce moment m'a aussi permis de me rendre compte que ce n'est pas évident la dictée quand on est enfant, mais c'est tout aussi difficile de faire la dictée. Ça me donne confiance en moi cet échange avec les enfants, qui étaient très dynamiques, impliqués, curieux et surtout respectueux.



JOURNÉES DES CASES À LIRE

#NOTRE
MISSION
SERVIR
LA RÉUNION



LE 14 SEPTEMBRE DERNIER A EU LIEU LA JOURNÉE DES CASES À LIRE AU CAMPUS PRO DE SAINT-PIERRE. UN ÉVÈNEMENT, QUI EST VENU CLÔTURER UNE SEMAINE D'ACTION, DANS LE CADRE DES JOURNÉES NATIONALES D'ACTION DE LUTTE CONTRE L'ILLETTRISME 2019. VOUS AVEZ ÉTÉ NOMBREUX À FAIRE LE DÉPLACEMENT POUR VENIR DÉCOUVRIR LES DIFFÉRENTS ATELIERS ORGANISÉS PAR LES CASES À LIRE PRÉSENTES.





VOYAGER AVEC CAR JAUNE

La Réunion
C'est
VOUS!

LA COMPÉTENCE « TRANSPORTS INTERBURBAINS » A ÉTÉ TRANSMISE AUX RÉGIONS PAR LA LOI NOTRE LE 1ER JANVIER 2017. DANS CE CADRE, LA RÉGION RÉUNION A ENTREPRIS LA MODERNISATION DU RÉSEAU CAR JAUNE : WIFI, BILLETTEQUE SANS CONTACT, CALCULATEUR D'ITINÉRAIRE, APPLICATION... LE DIGITAL A FAIT SON ENTRÉE DANS LES CARS ET LES GARES AFIN DE FACILITER ET SIMPLIFIER L'USAGE DU RÉSEAU DE TRANSPORT. DÈS NOVEMBRE, LA FLOTTE SERA RENFORCÉE PAR 3 BUS À ÉTAGES SUPPLÉMENTAIRES ET 10 NOUVEAUX VÉHICULES DESSERVANT L'AÉROPORT.

L'APPLICATION « M'TICKET »

L'application « M'Ticket » permet d'acheter des tickets unitaires, où et quand l'utilisateur le souhaite, et de les valider directement depuis son smartphone en scannant le QR Code.

➔ Téléchargement gratuit www.carjaune.re
re Disponible pour Android ou iOS.

Le service Open payment - faisant de la CB sans contact le ticket de transport - est en cours de développement et devrait être disponible dans le réseau Car Jaune dès 2020.

YPASS : LA BILLETTEQUE SANS CONTACT

Sécurisé et gratuit, le service en ligne permet de recharger tous les titres de transports sur une carte yPass et de consulter le solde de ticket restant ou la durée de validité de l'abonnement.

Disponible 24h/24 et 7j/7.

Les tickets unitaires avec un QR-Code à valider sont toujours disponibles à bord des bus auprès du conducteur ou en point Information/Vente.

➔ Boutique en ligne : www.carjaune.re

Bon À
savoir

→ POUR OBTENIR VOTRE YPASS :

1. Remplissez le formulaire d'abonnement disponible dans tous les Points Information/Vente Car Jaune ou téléchargeable sur www.carjaune.re
2. Munissez-vous des pièces justificatives requises si vous avez droit à un abonnement à tarif réduit
3. Rendez-vous dans l'un des 12 Points Information/Vente Car Jaune
4. La création de la carte yPass est immédiate

LES + YPASS:

➔ CRÉEZ VOTRE CARTE « YPASS » EN GARE ROUTIÈRE

➔ CHARGEZ EN LIGNE OU AUX POINTS INFORMATION/VENTE, TOUS TYPES DE TITRES DE TRANSPORTS : TICKET UNITAIRE, CARNET DE TICKETS, ABBONNEMENT...

➔ BADGEZ EN PASSANT VOTRE CARTE DEVANT LA BORNE LORS DE VOTRE MONTÉE À BORD DU BUS

➔ RECHARGEZ VOTRE CARTE « YPASS » EN POINTS INFORMATION/VENTE CAR JAUNE OU CHEZ L'UN DES 28 DÉPOSITAIRES DE L'ÎLE.



LES TROTTINETTES TRACE

Afin de s'adapter aux enjeux du déplacement du territoire et de proposer une offre adaptée aux besoins des voyageurs notamment sur le premier ou le dernier kilomètre, avant ou après avoir emprunté les transports en commun, Car Jaune lance une expérimentation de son service Trottinette : Trace Car Jaune. 15 ambassadeurs Trace Car Jaune seront choisis pour tester les trottinettes Trace Car Jaune durant 2 mois et faire part de leurs expériences.

➔ Devenir ambassadeur Trace Car Jaune :

- être majeur ;
- avoir une carte ypass nominative Car Jaune ;
- déposer le formulaire de préinscription (disponible sur www.carjaune.re ou en point de vente) dans l'un des 12 points de vente Car Jaune.

RÉUNI'PASS ET RÉUNI'PASS HANDICAP GRATUITS

Le dispositif Réuni'Pass propose des tarifs préférentiels au grand public et aux étudiants sur le réseau Car Jaune et sur les réseaux urbains partenaires. Les seniors et les personnes porteuses de handicap peuvent bénéficier de la gratuité totale sur ces différents réseaux de transports en commun via le « Réuni'Pass Senior » (pour toute personne ayant 65 ans et plus résidant à La Réunion) et le « Réuni'Pass handicap » (pour toute personne ayant un taux d'handicap supérieur ou égal à 50%).

TEMPS DE TRAJET EN TEMPS RÉEL

Le calculateur régional d'itinéraires indique la marche à suivre d'un point A à B, selon les préférences et options de paramétrages : marche, transport en commun, vélo, voiture... Désormais, les horaires d'arrivées des bus et les durées de trajets apparaissent en temps réels.

Ainsi, les usagers sauront quels bus prendre et à quelles heures. Le calculateur permet également de prévoir les trajets à heures décalées afin de déterminer la durée la plus opportune pour se déplacer.

➔ Téléchargement gratuit www.carjaune.re. Disponible pour Android ou iOS.

DES VÉHICULES SUPPLÉMENTAIRES

Car Jaune renforce la desserte de l'aéroport Roland Garros avec 10 véhicules supplémentaires, plus grands équipés de soutes à bagages. La ligne Z0 et la Ligne T desservent l'aérogare avec 16 départs par jour en semaine, entre 7h et 19h30.

Ces lignes permettent de rejoindre Saint-Denis, Saint-Pierre et les villes balnéaires de la côte Ouest au départ de l'aéroport.

De plus, 3 cars à étage additionnels sont attendus sur le réseau en novembre. Ces 13 nouveaux véhicules apportent 1 200 places supplémentaires par jour sur le réseau Car Jaune.

BORNE DE RECYCLAGE

Car Jaune s'engage pour le respect de l'environnement. Pour permettre le recyclage des bouteilles, canettes et gobelets, une borne de recyclage est à disposition à la gare de Saint-Pierre depuis début septembre.



CONTACT ↓

SERVICE CLIENTS CAR JAUNE

7, RUE ANDRÉ LARDY BOÎTE N°5 COURS DE LA MARE
97438 SAINTE-MARIE
0262 81 82 83
WWW.CARJAUNE.RE





RÉGAL :

UN RÉSEAU POUR LUTTER CONTRE LE GASPILLAGE ALIMENTAIRE

AFIN D'ASSOCIER DE MANIÈRE EFFICACE ET DANS LA DURÉE TOUS LES ACTEURS DE LA CHAÎNE DE L'INDUSTRIE ALIMENTAIRE (PRODUCTEURS LOCAUX, INDUSTRIES ALIMENTAIRES, DISTRIBUTEURS ET CONSOMMATEURS), IL A PARU NÉCESSAIRE DE METTRE EN PLACE UN RÉSEAU POUR ASSURER UNE COHÉRENCE DANS LES ACTIONS MISES EN ŒUVRE SUR LE TERRITOIRE EN FAVEUR DE L'ÉCONOMIE CIRCULAIRE. LA SOCIÉTÉ COOPÉRATIVE BUREAU RD2A A AINSI PERMIS LA MISE EN PLACE D'UN RÉSEAU POUR ÉVITER LE GASPILLAGE ALIMENTAIRE (RÉGAL), FONCTIONNANT SUR LA BASE D'UN SITE INTERNET, SUPPORT DE LA COOPÉRATION DE TOUTES LES PARTIES PRENANTES.

Les différents acteurs de la chaîne de l'industrie alimentaire, notamment les EPCI, les collectivités territoriales, les associations, les industriels de l'alimentation, les porteurs de projets privés et les citoyens, se sont mobilisés depuis quelques années autour d'actions pour limiter le gaspillage alimentaire.

À travers sa compétence en matière de restauration scolaire au sein des lycées, la collectivité régionale s'est elle aussi impliquée dans cette démarche éco-responsable, notamment à travers la mise en place d'ambassadeurs de lutte contre le gaspillage alimentaire dans les lycées.

L'objectif étant pour elle de décliner, à l'échelle régionale, les engagements nationaux et européens sur le climat, l'énergie et la qualité de l'air à travers son Schéma Régional Climat Air Énergie, thématique qui s'inscrit également dans le Plan Régional de Prévention et de Gestion des Déchets (PRPGD), dont

l'un des aspects est l'économie circulaire. La lutte contre le gaspillage alimentaire, parce qu'elle tend à limiter la surconsommation de ressources, répond à l'orientation de ce schéma visant à réduire de 10% les émissions de gaz à effet de serre en 2020.

C'est également dans cette optique que la commission permanente a acté le 28 août 2018, la volonté de la collectivité d'accompagner la société coopérative RD2A dans la consolidation de ce réseau RÉGAL et de participer à travers la charte d'engagement aux différentes actions de lutte contre le gaspillage alimentaire.



→ **FLASHEZ LE CODE
POUR VISIONNER
LA VIDÉO**



CONTINUITÉ TERRITORIALE

POUR QUI
POURQUOI
COMMENT



AI-JE DROIT À LA
**CONTINUITÉ
TERRITORIALE ?**

RDV SUR
LE SIMULATEUR :
www.regionreunion.com



Certains dossiers présentés sont inéligibles (dépassement de plafond). Cela génère des déplacements et de l'attente supplémentaires

JE PEUX **VÉRIFIER
MON DOSSIER**
AVANT DE ME
RENDRE AU GUICHET

RDV SUR :
www.regionreunion.com



+20 % des dossiers de demande sont rejetés car incomplets ou mal complétés. Cela génère des déplacements et de l'attente supplémentaires.

J'ESSAIE DE
**DEMANDER MON
BON** LORSQUE
**JE SUIS SÛR(E)
DE VOYAGER**

RDV SUR :
www.regionreunion.com



+ de 10 % des bons de continuité territoriale émis ne sont jamais utilisés, cela représente un coût pour la Région (fonds publics) et génère de l'attente supplémentaire pour les autres usagers.



Le vice-champion de France de Paracanoë, Raphaël Louvigny, était le parrain du Pandathlon 2019

La Réunion
C'est
VOUS!

MARCHER POUR LA PLANÈTE

SOUS LES ENCOURAGEMENTS DU PARRAIN RAPHAËL LOUVIGNY, VICE-CHAMPION DE FRANCE DE PARACANOË ET DE MISS RÉUNION 2019 MORGANE LEBON, PLUS DE 1 800 PARTICIPANTS ONT PRIS LE DÉPART DU PANDATHLON 2019. LES FONDS RÉCOLTÉS LORS CETTE 8ÈME ÉDITION SONT REVERSÉS À L'ASSOCIATION TERRA OCÉANA POUR SON EXPÉDITION DÉFI PLASTIK.



SERGE LEPLÈGE, RESPONSABLE DE L'EXPÉDITION

En quoi consiste l'activité de l'association ?

Terra Océana est l'association qui porte le projet Défi Plastik. On organise des expéditions en lien avec la terre et les océans. Les buts sont à la fois scientifiques et pédagogiques. Les expéditions parcourent au total 10 000 km au cœur du gyre de l'océan Indien, au départ de La Réunion. L'objectif est de sensibiliser les jeunes générations, les entreprises réunionnaises et les leaders d'opinion à l'extrême urgence de protéger la nature et la biodiversité.

La lutte contre la pollution plastique dans les océans est au cœur de votre mobilisation. Pourquoi ?

La pollution plastique a commencé dans les années 50, lorsque l'on est passé au tout plastique, ce qui en a fait la matière la plus utilisée sur la planète, du jour au len-

demain. La pollution a été violente pour les océans, une quantité énorme de plastique a été jetée... Les premières descriptions de plastiques flottants dans les océans datent de 1998. Il ne faut pas oublier que 50 % de l'oxygène que nous respirons est produit par le plancton océanique. Aujourd'hui, le micro-plastique présent dans les eaux océaniques se mêlent au plancton qui est à la base de la chaîne alimentaire marine. Par conséquent, on retrouve du plastique en quantité dans les poissons des profondeurs.

C'est une catastrophe écologique et environnementale dont on ne mesure pas encore réellement les conséquences. Il est de notre responsabilité, à tous, de laisser une planète dans le même état que l'on l'avons trouvée. Nous sommes nés à une époque où il n'y avait pas de plastique : les ravines étaient propres, la terre était propre, la mer était propre.

Quel est le but de l'expédition Défi Plastik ?

Les fonds récoltés dans le cadre du Pandathlon vont permettre de financer notre 3ème expédition, prévue au 1er trimestre 2020. Elle se fera sur les îles Saint-Paul et Amsterdam qui sont situées à environ 3 000 km de La Réunion, vers les 39°. Le but est de collecter des données scientifiques sur le gyre de l'océan Indien qui est, à ce jour, totalement inconnu. Avec cette expédition, on pourra faire un point zéro sur le plastique dans la zone :

localiser, quantifier et étudier le micro-plastique. C'est une première mondiale !

Pour cela, on va parcourir 7 000 à 8 000 km à la voile. Tous les 100 km, un filet tracté par le bateau effectuera des relevés pendant environ 15 minutes. Les données stockées seront analysées et nous permettront de savoir où se trouve la plus grande concentration de plastique, et donc où se trouve le centre du gyre de l'océan Indien.

Le bateau sera connecté et géolocalisé en temps réel. Les gens pourront nous suivre depuis notre site internet.

Des solutions pour lutter contre la pollution par le plastique ?

Le problème du plastique se règlera sur terre, pas en mer. On ne pourra pas ramasser ces millions de tonnes de plastique. On ne peut que saluer toutes les initiatives qui pourront être mises en place pour essayer d'endiguer ce phénomène et surtout, agir sur les consciences, sur les mentalités, sur l'éducation des jeunes. Il faut maintenant que tout le monde se responsabilise, chaque geste compte. Ce sont des millions de gestes qui font des millions de tonnes en plus ou en moins. Il faut retourner vers les matières naturelles, favoriser les circuits courts, essayer de réfléchir en amont, d'un point de vue organisationnel.



NADINE ET YANNIS PANDATHLÈTES

« C'est la première fois qu'on a pu se libérer pour participer au Pandathlon et c'était une belle découverte. Le plaisir de la marche mais aussi la protection de l'environnement nous ont attiré sur l'évènement. Quand les marches sont caritatives comme ça, pour quelque chose de bien, il faut y aller. Ça permet de joindre l'utile à l'agréable. Il y avait de beaux paysages, les sentiers étaient supers, aussi bien le repas que le petit déjeuner étaient très bons et on a été bien accueillis. On serait content de revenir l'année prochaine et de ramener du monde avec nous ! »



Bon À savoir

→ Le gyre est un tourbillon permanent de grande ampleur formé dans les océans par les courants marins convergeant les uns vers les autres. Il entraîne la remontée des eaux froides de profondeur et prend au piège des milliers de tonnes de déchets en plastique. C'est ce qui lui a valu le surnom de « continent de plastique ». Il existerait 5 gyres océaniques majeurs sur le globe : dans l'Atlantique Nord, l'Atlantique Sud, le Pacifique Nord, le Pacifique Sud et l'océan Indien.



LES BÉNÉVOLES DU PANDATHLON

« Il y a une très bonne ambiance ! Les participants aussi bien que l'équipe sont sympas. Et puis, l'Entre-Deux c'est l'endroit idéal pour la randonnée, on peut partir partout ! Il y a des jolis sentiers, de jolis paysages, de jolis points de vue. Cette marche pour la planète, c'est une bonne initiative, c'est important, surtout dans notre quotidien. Déjà sur la course, tout le monde fait attention. Ça se passe très bien. »

! Nos aides vous aident...!



→ FLASHEZ LE CODE
POUR VISIONNER
LA VIDÉO



UN LABEL POUR LE DÉVELOPPEMENT DURABLE

La Réunion
C'est
VOUS!

FACE AUX ENJEUX DU 21^E SIÈCLE, NOTAMMENT CEUX RELATIFS À L'ÉDUCATION AU DÉVELOPPEMENT DURABLE (EDD), LE MINISTÈRE DE L'ÉDUCATION NATIONALE A MIS EN ŒUVRE UN LABEL VISANT À RÉCOMPENSER ET RECONNAÎTRE LES ÉTABLISSEMENTS SCOLAIRES QUI SE SONT ENGAGÉS DANS DES ACTIONS OU DES PROJETS ÉCO-RESPONSABLES. L'OBJECTIF ÉTANT DE PARTICIPER À LA FORMATION DES FUTURS CITOYENS MAIS AUSSI À LA VALORISATION DES PROJETS ENGAGÉS DANS LES ÉTABLISSEMENTS PAR LES ÉLÈVES ET LES ÉQUIPES PÉDAGOGIQUES.

Un label pour une cause, celle du développement durable. Telle a été la volonté de l'Éducation Nationale avec la création du label « E3D » (École ou Établissement en Démarche globale de Développement Durable) qui est attribuée aux établissements d'enseignement scolaire qui entrent dans une démarche globale de développement durable.

Ce label à trois niveaux récompense l'engagement d'une démarche de développement durable (niveau 1) par tout établissement scolaire, ou toute autre école, mais également son approfondissement (niveau 2) et son déploiement (niveau 3) que cela soit dans le cadre d'un projet éco-responsable qui s'intègre dans la vie scolaire de l'établissement, dans des projets éducatifs ou encore dans les relations extérieures, comme celle que l'établissement peut entretenir avec

les collectivités territoriales.

Pour obtenir ce label E3D, l'école ou l'établissement doit en faire la demande auprès des autorités académiques. A La Réunion, l'Académie propose, à travers ses référents EDD dans les différents bassins de l'île, un accompagnement et des conseils dans le portage de projets. Cette démarche a permis à de nombreux établissements d'obtenir le label, à l'instar du lycée Evariste de Parry, deux fois primés en 2015 et 2018 pour ses actions éco-responsables.

DOMAINES D'ÉVALUATIONS:

- Le pilotage de l'EDD au sein de l'établissement
- La pédagogie de projet (s) au service de l'action éducative
- La gestion durable de l'établissement

LYCÉES LABELLISÉS À LA RÉUNION

- LYCÉE GÉNÉRAL MAHATMA GANDHI
- LYCÉE PROFESSIONNEL ISNELLE AMELIN
- LYCÉE GÉNÉRAL BELLEPIERRE
- LYCÉE PROFESSIONNEL LA RENAISSANCE
- LYCÉE GÉNÉRAL ÉVARISTE DE PARNY
- LYCÉE PROFESSIONNEL STELLA
- LYCÉE PROFESSIONNEL ROCHES MAIGRES
- LYCÉE PROFESSIONNEL BOISJOLY POTIER



La Réunion
C'est
VOUS!



ÉTABLISSEMENT ÉCO-RESPONSABLE, LE LYCÉE ÉVARISTE DE PARNY LABELLISÉ E3D

PARMI LES ÉTABLISSEMENTS LABELLISÉS À LA RÉUNION, LE LYCÉE ÉVARISTE DE PARNY S'EST FAIT RECONNAÎTRE EN 2015 ET 2018, COMME ÉTABLISSEMENT ENGAGÉ DANS UNE DÉMARCHE DE DÉVELOPPEMENT DURABLE. UN LABEL QUI VIENT RECONNAÎTRE LE TRAVAIL EFFECTUÉ PAR LES ÉLÈVES DU LYCÉE ET LES ÉQUIPES PÉDAGOGIQUES, MAIS AUSSI TOUTE LA DÉMARCHE INITIÉE DANS L'ÉTABLISSEMENT POUR INTÉGRER LE DÉVELOPPEMENT DURABLE DANS SON QUOTIDIEN.

Suite aux nombreux projets EDD (Éducation au Développement Durable) engagés depuis 2011, le lycée Évariste de Parny s'est distingué à deux reprises en obtenant le label E3D (Établissement engagé dans une Démarche globale de Développement Durable) niveau 3, en 2015 puis en 2018.

Ce label est le fruit d'une démarche intégrant élèves et personnel du lycée autour de plusieurs actions éco-responsables, actions qui ont d'ailleurs été présentées lors de la remise des bons pop génération 3. On retrouve ainsi, des projets en faveur de la biodiversité (mise en place d'un arboretum), des projets en faveur de la préservation des ressources (installation de poubelles de tri dans la cour du lycée, mise en place d'un système de recyclage de l'eau de refroidissement du distillateur, mise en place d'une collecte des bouchons en plastique et des piles usagées ; mise en fonction d'un composteur et utilisation du compost pour les plantations ; réflexion sur la sensibilisation à la lutte contre le gaspillage alimentaire et gestion des déchets de cantine), des projets interdisciplinaires ou encore la mise en place d'éco-délégué dans le lycée.

Ce déploiement d'actions a été pensé par l'établissement pour s'inscrire dans les temps et permettre à terme une gestion durable de l'établissement où tri des déchets, volonté d'une gestion responsable des ressources en eau, font partie intégrante du quotidien des élèves et de leurs encadrants.

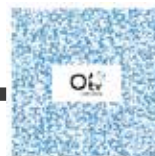


L'intérêt pour les lycéens d'entretenir un arboretum, c'est vraiment d'être sensibilisé à la protection de l'environnement. Donc déjà de pouvoir préserver les espèces endémiques, mais aussi, les gestes autour de la préservation. Ce qui est intéressant sur l'établissement, c'est la présence des ambassadeurs qui sont là, pour impliquer l'action du tri, et à la fois être dans l'action avec le compost, enrichi par les déchets de cantine et les déchets ramenés par les lycéens, qui permettent de nourrir le sol. Toutes ces actions, permettent véritablement de voir que la jeunesse porte la protection de l'environnement au quotidien»

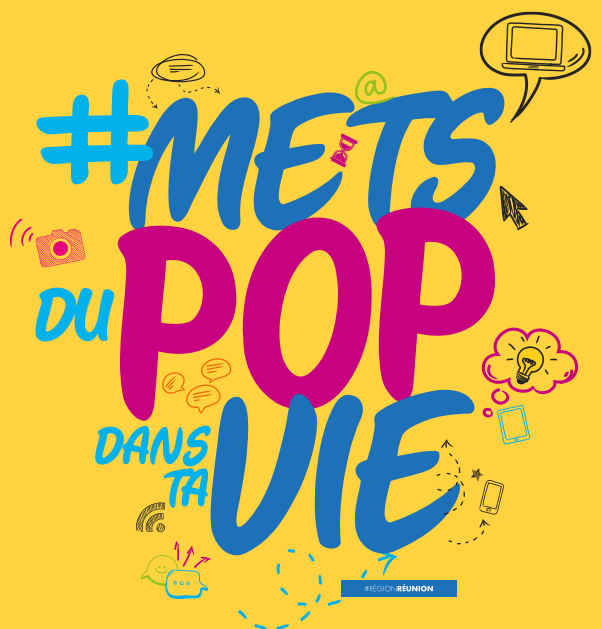
NATHALIE NOËL,
Conseillère Régionale,
déléguée à l'économie circulaire

SASHA,
éco-responsable au lycée Evariste De Parny

« Nous sommes encore au stade de la prise de connaissance de ce qui a été fait par nos prédécesseurs, et nous réfléchissons aux nouveaux projets à mettre en place. À titre d'exemple, l'adaptation des poubelles de tri, elles sont présentes aujourd'hui, mais nous constatons que les élèves jettent souvent leurs déchets dans la première poubelle à portée de main, ce qui engendre régulièrement un mauvais tri. Nous pensons solutionner cette problématique, en mettant en place des poubelles de tri avec un double compartiment. La préservation de l'environnement, est un problème qui nous concerne tous, et autant s'y mettre le plus tôt possible. Je suis aussi convaincu que d'avoir de nouvelles responsabilités, nous fait grandir. »



→ FLASHEZ LE CODE
POUR VISIONNER
LA VIDÉO



#METS DU POP DANS TA VIE

La Réunion
C'est
VOUS!

LE 18 SEPTEMBRE, LA RÉGION RÉUNION A REMIS LES PREMIERS BONS POP 2019/2020 À UNE CLASSE D'ÉLÈVES DE SECONDE DU LYCÉE EVARISTE DE PARNY À PLATEAU CAILLOU, EN PRÉSENCE DU RECTEUR DE LA RÉUNION, VÉLAYOUDOM MARIMOUTOU, ET DE LA PROVISEURE DU LYCÉE, DOMINIQUE REMY.



ÉLODIE,
élèves de seconde au lycée
Evariste DE PARNY

« C'est une opportunité pour moi de pouvoir acquérir un ordinateur, que je n'avais pas et je pense que d'autres élèves sont dans la même situation que moi. Je pourrai prendre des cours, faire des exposés ou encore des recherches, ce qui m'aidera dans la réussite de mon parcours scolaire »

C'EST QUOI ?

Une aide de 350€, allouée à chaque élève de seconde et apprenti de 1^{ère} année de CAP ou de Bac Pro sans conditions de ressources, pour acquérir un ordinateur portable convertible 360° chez les revendeurs agréés.

COMMENT DEMANDER CETTE AIDE ?

Pour pouvoir bénéficier du dispositif « Plan Ordinateur Portable Génération 3 », chaque lycéen ou apprenti éligible doit remplir un formulaire de demande qu'il remettra à l'animateur « POP » de son lycée ou au référent désigné dans les centres de formation.

COMMENT L'AIDE SERA-T-ELLE VERSÉE ?

L'animateur « POP » ou le référent transmettra la demande auprès de la Région Réunion qui, après avoir vérifié les conditions d'éligibilité, émettra un bon POP GENERATION 3 pour le volet « équipement informatique » et/ou procédera au versement de l'aide à la connexion internet directement sur le compte des familles.

CONTACT ↓

- L'ANIMATEUR POP DU LYCÉE
- LA DIRECTION RÉGIONALE DE L'ÉDUCATION : 0262 94 46 11 - 0262 94 46 05
- TÉLÉCHARGEZ DIRECTEMENT LE FORMULAIRE DE DEMANDE SUR WWW.REGIONREUNION.COM

LA CONNEXION INTERNET SOLIDAIRE

L'AIDE À UNE CONNEXION INTERNET EST PROPOSÉE AUX FAMILLES LES PLUS MODESTES, SOUS CONDITIONS DE RESSOURCES ET SE MATÉRIALISE SOUS LA FORME D'UNE PARTICIPATION DE 20€ PAR MOIS VERSÉE AUX FAMILLES (PAR TRIMESTRE). CE DISPOSITIF S'ADRESSE AUX PRIMO LYCÉENS ET APPRENTIS PRÉALABLEMENT BOURSIERS À L'ÉCHELON 3 EN CLASSE DE 3^{ÈME} OU À L'ÉCHELON 6 EN CLASSE DE SECONDE, DE PREMIÈRE OU DE TERMINALE.

#RÉGION
RÉUNIONLa Réunion
C'est
VOUS!

FORUM MOBIL'JEUNES

ACCOMPAGNER LES ÉTUDIANTS RÉUNIONNAIS

L'ÉVÈNEMENT S'EST TENU DÉBUT OCTOBRE AU CENTRE D'INFORMATION ET DE DOCUMENTATION JEUNESSE (CIDJ) DE PARIS. L'OBJECTIF DE CETTE JOURNÉE ÉTAIT DE PRÉSENTER AUX ÉTUDIANTS DE L'OUTRE-MER, AUX RÉUNIONNAIS NOTAMMENT, L'ENSEMBLE DES AIDES ET CONSEILS À LEUR DISPOSITION AFIN DE LES ACCOMPAGNER DANS LEURS PARCOURS D'ÉTUDES ET LEURS QUESTIONNEMENTS SUR L'ORIENTATION, L'EMPLOI, LE LOGEMENT OU ENCORE LES LOISIRS EN RÉGION ÎLE-DE-FRANCE.

Le forum Mobil'jeunes illustre le partenariat signé en février dernier entre la Région Réunion et la Région Ile-de-France. Il marque l'étape de lancement de l'accompagnement « à la carte » des étudiants d'outre-mer mis en place par la Région Île-de-France et le CIDJ.

Au-delà de cette journée, les étudiants pourront, tout au long de l'année, compter sur des conseillers du CIDJ pour les informer.

La convention signée entre la Région Réunion et la Région Île-de-France vise à développer les échanges et la solidarité entre les deux régions afin de mieux accompagner les Réunionnais installés ou de passage en Île-de-France dans leurs démarches et parcours liés aux compétences des régions (culture, sport, vie étudiante, logement, économie...).



→ FLASHEZ LE CODE
POUR VISIONNER
LA VIDÉO



RAPHAËL NATIVEL,
ÉTUDIANT-SPORTIF RÉUNIONNAIS EN
ÎLE-DE-FRANCE

Pouvez-vous vous présenter.

J'ai 17 ans et je suis actuellement en classe de terminale. J'ai commencé le golf en 2013, à l'âge de 11 ans. Cette passion m'est venue de mon père, lui-même golfeur depuis son jeune âge. Après une interruption de 12 ans, j'ai profité de sa reprise en 2012, pour m'initier au golf. Depuis mes débuts, je ne me suis jamais arrêté.

Parlez-nous de votre expérience de mobilité.

Après deux années de golf à La Réunion, je suis venu m'installer en Région Île-de-France pour pouvoir continuer en sport-études. Dès la classe de 3^{ème}, j'ai pu alors combiner mes études et le sport de haut-niveau. Cela fait maintenant quatre ans que j'ai tenté l'expérience de la mobilité. Un projet qui s'est réalisé grâce à mes parents et au soutien de la Région Réunion qui m'a aidé financièrement.

Faire le choix de la mobilité, est avant tout une décision personnelle importante à prendre, car venir en métropole c'est quitter le cocon familial, c'est découvrir plein de nouvelles choses et un nouvel environnement. Si vous avez cette opportunité de poursuivre en métropole, saisissez-la !

Sur quel dispositif vous êtes-vous appuyé ?

Cela fait maintenant trois ans que je bénéficie de l'aide régionale à la mobilité sportive. J'ai appris également, en venant au forum Mobil'Jeunes, que je pourrai prétendre, à l'issue de mon année de terminale, à la « Bourse Régionale d'étude sportive en Mobilité ».

Quels sont vos ambitions à venir ?

Après l'obtention de mon BAC, je souhaiterais me consacrer uniquement à ma passion et devenir golfeur professionnel.

LA NRL, QUI FAIT QUOI ?



→ FINANCEMENT

 **EUROPE**
→ Cofinancier

 **ÉTAT**
→ Co-financeur

(DEAL / DIECCTE / CROSS / FAZOI / RSMA / ...)

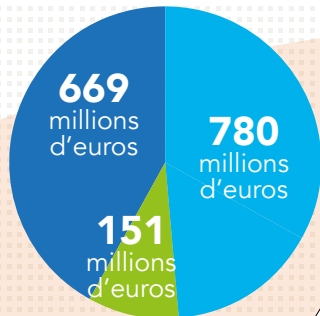
PARTENAIRES FINANCIERS

→ État/Europe/Région
→ + CDC + BEI

→ 14 OCTOBRE 2010
Signature Accords de Matignon II
1,6 MILLIARDS D'EUROS



N
SÉCURITÉ



■ RÉGION
■ UE
■ ÉTAT DONT Fctva

→ CONCERTATION/ TRANSPARENCE

- Comité de suivi (Etat / Région)
- Comité de suivi des engagements regroupant les associations de protection de l'environnement, EPCI, organismes associatifs et institutionnels représentants de riverains, usagers...
- Comité scientifique
- Conventions signées pour les entrées Nord et Ouest avec les mairies de Saint-Denis et de la Possession



UN AXE
SÉCURISÉ POUR
→ 80 000
USAGERS/jour

→ 1500
EMPLOIS
GÉNÉRÉS

→ 1000
PERSONNES
FORMÉES

→ 80
MILLIONS
D'EUROS
investis pour
l'environnement

Des mesures avec
la collaboration
des associations
et des partenaires
spécialisés

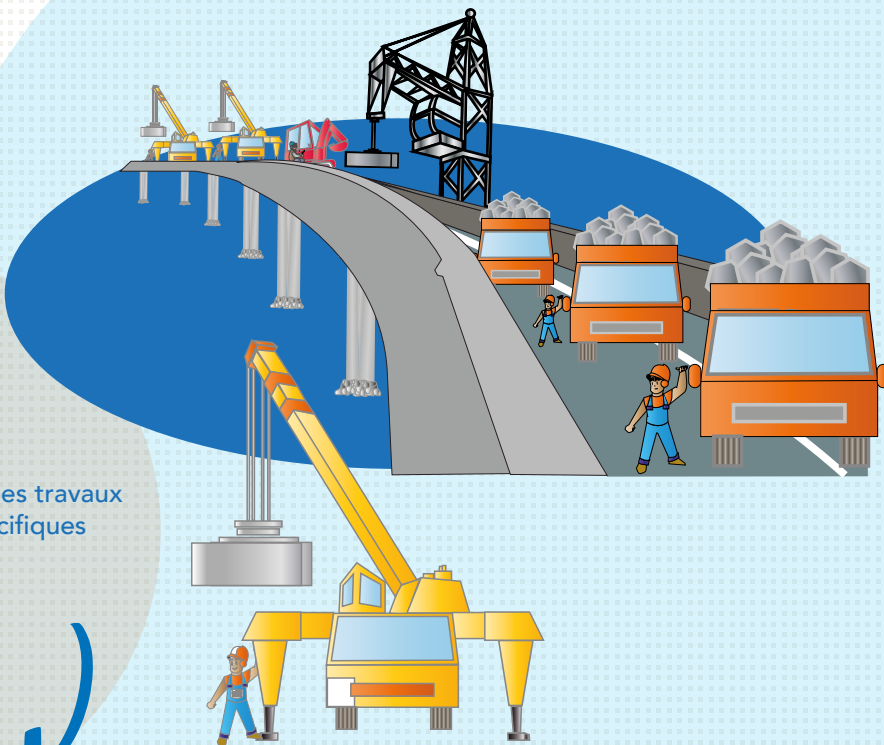
LES ACTEURS, LES RESPONSABILITÉS

LA RÉGION RÉUNION

- Maître d'ouvrage de la NRL
- Co-financeur
- Maître d'ouvrage
- 2010 : Décision = une route sans péage + voie TCSP

EGIS

- Maître d'œuvre
- Conception et contrôle des travaux
- Etudes et expertises spécifiques
- Conseils



RL

GRATUITÉ
MODERNITÉ

→ CONSTRUCTIONS ET RÉALISATIONS

→ LE VIADUC DU LITTORAL

Groupement : Vinci Construction / Bouygues travaux publics / Dodin Campenon Bernard / Demathieu Bard Construction

→ LES DIGUES

5 SECTIONS DE SAINT-DENIS VERS LA POSSESSION 6300 M (D1-D5)

Groupement : GTOI / SBTPC / Vinci Construction

→ LE VIADUC DE LA GRANDE CHALOUPE

Groupement : Eiffage TP / Razel Bec / Saipem / NGE Contracting / Guintoli

→ ÉCHANGEUR DE LA POSSESSION

Groupement : GTOI / SBTPC / Vinci Construction / Terrassement

→ TRAVAUX PRÉPARATOIRE BRETELLE POSSESSION

Carrefour giratoire entrée Ouest Saint-Denis – Accès chantier SAS

→ TRANSPORTEURS

→ Mission : approvisionner le chantier avec les andains et les roches massives sous la responsabilité des Groupements, d'entreprises, titulaires des marchés

CHIFFRES CLÉS

NOMBRE
DE VICTIMES

→ **22 DÉCÈS**
ET 40 BLESSÉS

Depuis 1976

FERMETURE
DE LA ROUTE

→ **35**
JOURS

(2010-2018)

ROUTE
BASCULÉE

→ **185**
JOURS

(2010-2018)

NRL : VIADUCS
ET DIGUES

→ **12,3 KM**

→ **2,7 KM**
RESTE À RÉALISER
EN DIGUES

RÉUNION MÉTIS

LES 27, 28 ET 29 SEPTEMBRE DERNIERS, L'AVANT-PREMIÈRE DE RÉUNION MÉTIS A ILLUMINÉ LE DÉBARCADÈRE ET SES ALENTOURS À SAINT-PAUL. CETTE EXPÉRIENCE IMMERSIVE ET GRATUITE, CONCRÉTISÉE PAR L'ASSOCIATION DE DIFFÉRENTS TALENTS, D'ACTEURS PRIVÉS ET PUBLICS, A PROPOSÉ UN PARCOURS ARTISTIQUE URBAIN INÉDIT DANS LA CULTURE LOCALE ET LE VIVRE-ENSEMBLE RÉUNIONNAIS.

La Réunion
C'est
VOUS!



➤ Une programmation musicale hétéroclite pensée par David Mantault et Arno Bazin.



➤ La Kompani Soul City sous l'égide de Didier Boutiana.



➤ Illumination du débarcadère et de la plage par le Collectif Porlwi et Sanjeevan Paleatchy.



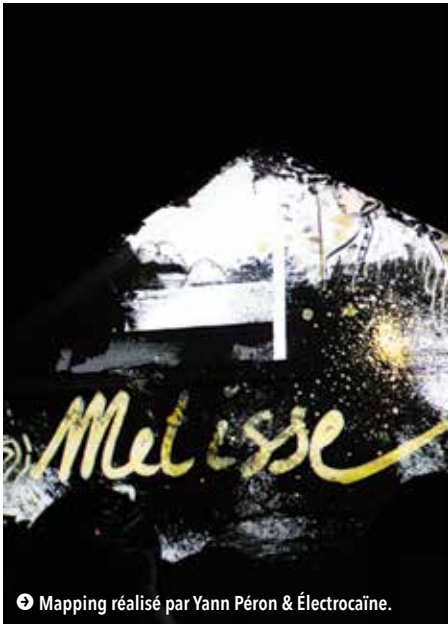
➤ Spectacle d'ouverture sur le débarcadère.



➊ Une trentaine de danseurs ont investi le débarcadère.



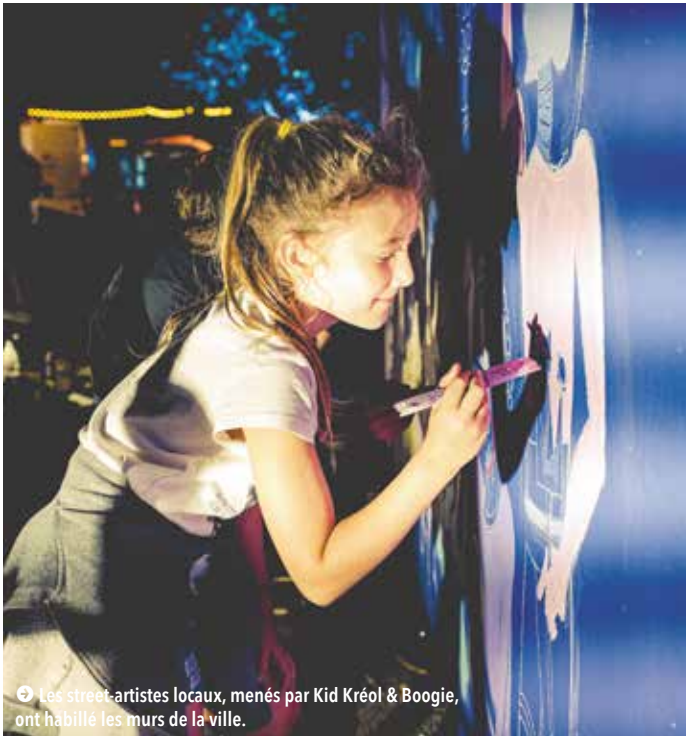
➋ Vue sur la Salle Verte 2.0 installée par Jean-Claude Jolet.



➌ Mapping réalisé par Yann Péron & Électrocaïne.



➍ Réalisation de l'artiste Vincent Box.



➎ Les street-artistes locaux, menés par Kid Kréol & Boogie, ont habillé les murs de la ville.



➏ Réalisation de l'artiste Meo.



ART URBAIN ET VIVRE-ENSEMBLE

La Réunion
C'est
VOUS!

DES DIZAINES D'ARTISTES LOCAUX SE SONT MOBILISÉS AFIN DE FAIRE DE RÉUNION MÉTIS UN ÉTENDARD DU VIVRE ENSEMBLE LOCAL. ORCHESTRÉ PAR SANJEEYANN PALEATCHY, LE COMITÉ ARTISTIQUE EST COMPOSÉ D'UN PANEL DE PENSEURS ET D'ARTISTES, CRÉATEURS, MUS PAR L'AMBITION DE METTRE EN AVANT LES TALENTS RÉUNIONNAIS CONTEMPORAINS. L'OBJECTIF ÉTAIT DE PENSER L'ÉVÈNEMENT, DE LUI DONNER SON IDENTITÉ, SES ORIENTATIONS ARTISTIQUES MAIS AUSSI PÉDAGOGIQUES. RÉSULTAT : UNE DÉAMBULATION URBAINE IMMERSIVE APPRÉCIÉE PAR LES VISITEURS.



SANJEEYANN PALEATCHY DIRECTEUR ARTISTIQUE RÉUNION MÉTIS

Comment avez-vous été mobilisé ?

C'est vraiment l'histoire d'un groupe de personnes qui se connaissent et qui ont voulu installer sur le territoire un évènement pour la culture, pour les artistes, pour valoriser la filière et le tra-

vail professionnel réalisé par eux.

J'avais participé au Festival Porlwi en tant qu'artiste plasticien. Aussi, quand le projet Réunion Métis s'est monté, c'est naturellement que j'ai alimenté la réflexion et fait le lien.

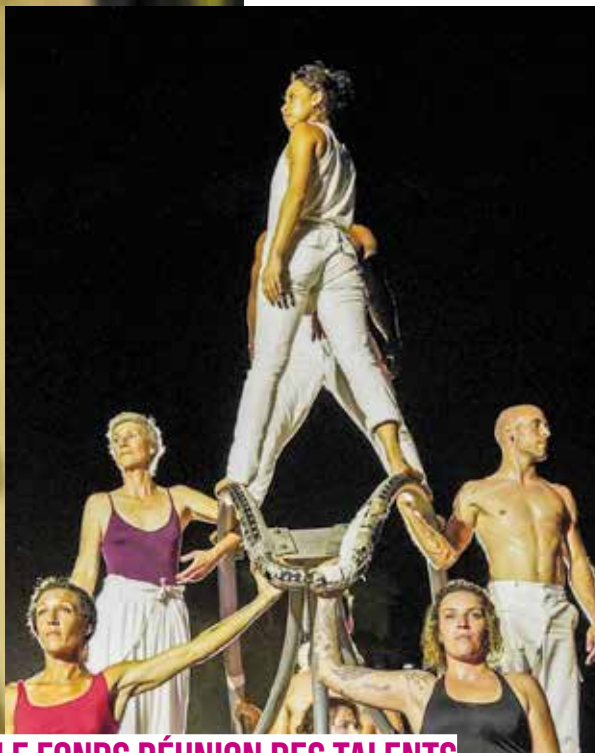
Pour vous, l'expérience Réunion Métis c'est...?

Artistiquement parlant, c'était énormément de rencontres. On est beaucoup plus fort ensemble, on peut assurer une meilleure diffusion. Ce projet a permis de rendre perméable différents champs d'expressions. C'est la première fois que le secteur privé s'associe étroitement autour d'un évènement de ce type, et que nous, artistes, sommes autant en connexion directe avec lui. C'est une expérience très pédagogique pour tout le monde. Personnellement, ça m'a beaucoup enrichi.

Qu'espérez-vous que les gens aient retenu de cet évènement ?

À travers son format urbain, Réunion Métis a ramené l'art dans la rue, l'a rendu perméable, a ravivé les souvenirs de tous quant à notre culture. Le but était de montrer ce qui se fait contemporanément ici, à travers une déambulation immersive complète, abordant différents champs d'expressions.

Si on a réussi à faire vivre de la magie, à émerveiller, à créer un sentiment de fierté par rapport au territoire réunionnais, que les gens se sont dit « wouah ! Ça vient de chez moi, c'est sur mon île, ce sont des artistes de chez moi qui l'ont fait ! », ça serait déjà une réussite pour nous !



LE FONDS RÉUNION DES TALENTS

Le fonds de dotation La Réunion des Talents, avec à sa tête Pascal et Nathalie Thiaw-Kine, a pour objectif de soutenir et conduire sur le territoire, toute mission d'intérêt général à caractère culturel en contribuant à une meilleure valorisation des acteurs et des projets, afin d'assurer une plus grande diffusion de la culture dans la société réunionnaise.

Réunion des Talents a décidé de s'intéresser principalement au secteur des arts graphiques et visuels : ce que représente justement Réunion Métis.

Réunion des Talents se veut rassembleur du monde de l'entreprise autour des valeurs que l'on retrouve au sein de Réunion Métis : le partage, la transmission, l'innovation et l'envie de progresser. Elle veut promouvoir une image positive de La Réunion, à travers sa culture et ses talents artistiques.

Réunion des Talents a ainsi agrégé partenaires mécènes, acteurs reconnus du monde de l'entreprise et du développement du territoire, pour accompagner Réunion Métis à s'affirmer comme un carrefour culturel et artistique.



« C'était très intéressant, très éclectique comme événement. J'ai beaucoup apprécié ! Il y a de tout et pour tous les goûts. J'ai beaucoup aimé les jeux de lumières et les peintures de rue, notamment la fresque d'arabesques. J'ai trouvé ça exceptionnel en terme de créativité. C'est un événement qui rassemble pas mal de monde, des publics assez différents, dans une bonne ambiance, en toute décontraction. »



CLAIRE

« J'ai trouvé la première partie du spectacle sur le débarcadère vraiment super ! C'était très beau et lumineux. On a vu les artistes de rue, un artiste qui chantait du maloya, le tricentenaire... Ça réunit toutes les religions, le métissage de La Réunion, vraiment super ! Je reviendrai ! »



MARIE

« J'ai vu le spectacle son et lumière et la troupe de danseurs, c'était magnifique ! Au niveau de l'organisation et l'emplacement, il y a des petites choses à améliorer. Mais pour une première, je trouve que c'était bien ! Il y a pas mal de monde ! Moi j'ai fait le déplacement depuis le Tampon. On a passé un bon moment. À refaire ! »



MARIE-SARAH



→ FLASHEZ LE CODE
POUR VISIONNER
LA VIDÉO

La Réunion
C'est
VOUS!

LE CANOË-KAYAK, UNE BELLE SURPRISE

DU HAUT DE SES 16 ANS, RAPHAËL LOUVIGNY EST VICE-CHAMPION DE FRANCE DE PARA-CANOË EN LIGNE. LE JEUNE HOMME EST LE PARRAIN DE L'ÉDITION DU PANDATHLON 2019.

C'est au hasard d'une promenade au Parc du Colosse que Raphaël Louvigny a découvert le canoë-kayak. « *Ne pouvant ni courir, ni pratiquer de sports collectifs, cette discipline me semblait appropriée en raison de mon handicap. J'ai décidé alors de m'inscrire* », indique-t-il.

Et le hasard semble bien faire les choses... Ce dernier a décroché la médaille d'argent de para-canoë en ligne lors des championnats de France. Pensionnaire du Pôle Espoir canoë-kayak, le lycéen, scolarisé en 1^{ère} au Lycée de Bel Air de Sainte-Suzanne, jongle désormais entre les cours et les entraînements. « *J'essaie de m'aménager du temps également pour me reposer et profiter du temps libre le plus possible* », explique-t-il.

S'il pratique déjà la natation une à deux fois par semaine « *pour le cardio* », Raphaël Louvigny confie vouloir « *faire de l'escalade* ». « *C'est une discipline que je pratique au lycée, qui me plaît, une activité que j'aimerais continuer à faire plus tard. Pourquoi pas l'intégrer*

dans mes entraînements et voir ce que cela peut m'apporter », ajoute-t-il.

Pressenti pour les Jeux Paralympiques de 2024, Raphaël Louvigny se veut lucide et souligne que seul « *l'entraînement* » lui permettra de concrétiser ce rêve olympique. « *C'est beau d'avoir des rêves mais il faut savoir faire des sacrifices* », souffle-t-il.

Le jeune sportif était le parrain de l'édition 2019 du Pandathlon. Il se dit « *heureux de représenter le milieu et le kayak dans un événement ayant pour but de valoriser l'environnement* ». « *Grâce à la pratique du kayak, nous sommes sensibilisés sur cette problématique. D'ailleurs, nous avons fait attention à tout ce que nous laissons sur site* », précise-t-il. « *Nous, jeunes, sommes les adultes de demain. Nous devons prendre dès maintenant de bonnes habitudes afin de les transmettre à nos enfants* », conclut le jeune athlète.





LE STADE EN EAUX VIVES

Le Stade en Eaux Vives Intercommunal de Sainte-Suzanne (SEVI) a été inauguré en juillet 2013. Sa réalisation a été co-financée par la Région Réunion (environ 4 M€) dans le cadre du Plan de Relance Régional.

Le Stade en Eaux Vives est la seule rivière artificielle de la zone océan Indien. Long de 250 m, il peut s'emplier et se vider grâce à d'énormes pompes, alimentées par la rivière Sainte-Suzanne, débitant jusqu'à 12 mètres cubes par seconde. Le complexe permet de pratiquer plusieurs sports d'eaux vives tout au long de l'année comme le kayak, le canoë, le rafting... avec les mêmes sensations et sans les dangers de la rivière naturelle.

Conçu pour l'entraînement des champions réunionnais des disciplines en eaux vives, le stade est accessible à tous, novices comme confirmés, pour des moments ludiques et sportifs.

Chiffres clés

11 CLUBS

DE **CANOË-KAYAK** À LA RÉUNION



582 LICENCIÉS



24 CHAMPIONS

À LA RÉUNION (TOUTES DISCIPLINES)



©DR

VÉRONIQUE LAGOURGUE, PRÉSIDENTE DU COMITÉ RÉGIONAL DE CANOË-KAYAK

Comment Raphaël Louvigny a-t-il été détecté ?

Raphaël s'est présenté un jour dans une structure en disant qu'il souhaitait faire du canoë-kayak. Il s'est alors mis à s'entraîner avec les valides. Nous nous sommes rendus alors compte qu'il avait du talent. C'est un jeune qui a de très bons résultats. Automatiquement, il est tiré par le haut aux côtés d'athlètes valides. Il ne bénéficie pas d'entraînement spécifique et peut très bien participer aux championnats de France avec les valides.

Quel regard portez-vous sur son parcours aujourd'hui ?

J'ai le même regard sur lui que sur les autres jeunes du Pôle Espoir. Ce sont des adolescents qui m'impressionnent car, en plus de leur 15 heures d'entraînement physique par semaine (endurance, musculation, bateau), ils doivent aussi concilier les cours et l'EPS. Au delà de cela, Raphaël n'est pas un jeune porteur de handicap qui fait du sport mais un kayakiste, qui a un handicap compensé par sa volonté. Il a une grande maturité. Ce qui est surtout extraordinaire avec lui, c'est le regard qu'il porte sur lui. Oui, il est porteur de handicap mais il est heureux et l'assume à sa façon, sans provocation et naturellement. S'il arrive à faire changer le regard des gens sur le handicap grâce au Pandathlon, j'en suis très fière.

Vous faites partie des comités sportifs réunionnais susceptibles de faire participer un athlète aux Jeux Paralympiques, comment expliquez-vous cette performance ?

En kayak, les compétitions sont ouvertes aux personnes porteuses de handicap depuis des années. Nous avons des clubs qui travaillent avec des structures spécialisées. C'est une volonté de notre comité et des clubs. Raphaël n'est pas une exception. Certes, c'est la première fois que nous accueillons un jeune comme lui au Pôle Espoir mais nous espérons que ce ne sera pas la dernière fois.

CONTACT



STADES EN EAUX VIVES

2 RUE DU STADE
97441 SAINTE-SUZANNE
0262 56 66 12

La Réunion
C'est
VOUS!

#RÉUNION POSITIVE

Pandathlon
Région RÉUNION 2019
UN ÉVÈNEMENT WWF



JE MARCHÉ POUR LA RÉUNION
POUR LA PLANÈTE

LA 8ÈME ÉDITION DU PANDATHLON S'EST DÉROULÉE LE 22 SEPTEMBRE DERNIER À L'ENTRE-DEUX ET A RASSEMBLÉ PLUS DE 1 800 PARTICIPANTS, PETITS ET GRANDS, AUTOUR D'UNE CAUSE COMMUNE : LA LUTTE CONTRE LA POLLUTION PLASTIQUE EN MER.





I Réunion positive I



SALON CHINA INTERNATIONAL IMPORT EXPO 2019

DU 5 AU 10 NOVEMBRE PROCHAIN, SE TIENDRA LA 2E ÉDITION DE LA FOIRE INTERNATIONALE DE L'IMPORTATION À SHANGHAI, PLUS CONNUE SOUS LE NOM DE « CHINA INTERNATIONAL IMPORT EXPO » (CIIE). CE SALON A CONNU UN SUCCÈS REMARQUABLE EN 2018 AVEC UNE AFFLUENCE DÉPASSANT LES 400 000 ACHETEURS, PLUS DE 3600 EXPOSANTS VENANT DE PLUS DE 150 PAYS ET RÉGIONS DU MONDE ET DES SIGNATURES D'ACCORDS COMMERCIAUX DONT LA VALEUR A ATTEINT PRÈS DE 40 MILLIARDS DE DOLLARS AMÉRICAINS.

C'est un événement mis en place par le Président Chinois Xi Jinping, afin de promouvoir l'ouverture de son marché intérieur. Ce salon permet aux pays et régions du monde de renforcer leur communication sur le marché chinois et ainsi accroître leur coopération en matière économique avec la Chine.

2019 est une année symbolique pour la France et la Région Réunion, car elle marque le 55e anniversaire de la reconnaissance de la République de Chine par la France, qui se retrouve invitée d'honneur du salon CIIE 2019. Mais aussi, le 5e anniversaire du jumelage entre la Région

Réunion et la 4e ville de Chine, Tianjin, qui participera aussi au salon. Pour l'occasion, un « Pavillon France » sera installé pendant la durée de la manifestation et sera piloté par Business France.

Sur ce pavillon, les Régions françaises « Hauts de France », la Région Réunion, « Île de France », « Pays de la Loire », « Provence », ainsi que « Comité interprofessionnel des vins du Languedoc » et le Ministère de la Jeunesse et des Sports et la Région Réunion prendront place chacun dans leur stand, parmi lesquels se trouveront 15 grands groupes français.



CAP SUR LE MONDE, CAP SUR LA CHINE

LA RÉUNION, SEULE RÉGION OUTRE-MER PRÉSENTE SUR LE SALON ET SUR LE « PAVILLON FRANCE » SERA BIEN REPRÉSENTÉE AVEC UNE DÉLÉGATION COMPOSÉE D'ACTEURS ÉCONOMIQUES, TOURISTIQUES ET ARTISTIQUES DU TERRITOIRE, AFIN DE PROMOUVOIR LA DESTINATION RÉUNION ET DE PRÉSENTER NOTRE SAVOIR-FAIRE. NOTAMMENT AVEC LES PARTENAIRES, NEXA, POUR LE DÉVELOPPEMENT DE L'ATTRACTIVITÉ DE LA RÉUNION, L'IRT POUR LA PROMOTION DE LA DESTINATION RÉUNION SUR LES MARCHÉS EXTÉRIEURS, AINSI QUE L'AFR POUR LA RÉUNION COMME TERRE DE TOURNAGES.

©DR



STEPHANE BONNEAU, RESPONSABLE MARCHÉ CHINE À L'IRT

« Le CIIE est une excellente occasion pour valoriser l'offre touristique de La Réunion, et est une opportunité unique de bénéficier d'une importante visibilité. En tant qu'invité d'honneur, la France sera au centre de l'attention de cet événement à haute teneur médiatique. La Réunion bénéficiera ainsi du rayonnement de la France sur ce salon ce qui lui permettra de développer sa notoriété. La présence de l'IRT et des professionnels du tourisme, permettra de capter l'attention d'une niche de clientèle de très haut niveau susceptible d'être intéressée par notre destination. Un jeu concours sur wechat sera organisé sur l'espace Réunion en collaboration avec la Région Réunion afin de capter cette clientèle potentielle ».

©DR



GREGORY GRIMOULT, DE CALICOCO

« Chez Calicoco, nous aimons mettre en valeur les produits de La Réunion à travers des confiseries métissées. Nous avons hâte de faire découvrir notre gamme variée lors de ce salon. Les asiatiques sont sensibles à la fine gastronomie ainsi nous espérons peut-être trouver d'intéressants partenaires ».



ERIC RÉOCREUX, GÉRANT DE DIGITAL STRATÉGIE

« Pour le marché chinois, nous travaillons particulièrement sur un produit, « KOANN », afin de conquérir des marchés extérieurs à l'océan Indien. On attaque tous les marchés, mais le marché chinois est en forte croissance, et où il n'y a pas de concurrence dans le domaine du recrutement en ligne. On pense vraiment révolutionner le marché avec notre produit. ».

©DR



CHRISTOPHE RAT FONDATEUR & GERANT BAMBOONEEM.RE

Les réunionnais sont aussi historiquement engagés de longue date dans les échanges familiaux, économiques et culturels avec la Chine, amis de la Chine et porteurs d'échanges culturels et économiques. Les mégapoles chinoises sont en proie à un phénomène sans précédent de brouillard urbain de pollution, comment le faire disparaître à court terme ? Cette question est travaillée par de nombreux acteurs ces dernières années. Nos propositions de recours au solaire à grande échelle dans les mégapoles est le fruit de notre expérience et de notre vision de design urbain solaire, croisée à la réalité contemporaine de la Chine. Notre bureau d'étude, qui travaille à la croisée entre adaptation Changement climatique, Urbanisme et construction vise à porter là-bas notre savoir-faire réunionnais d'intégration du solaire à grande échelle dans les territoires urbains sous forme d'un programme de coopération mégacités solaire, dont Tianjin, ville jumelée avec l'île de La Réunion. »



JÉRÔME ISAUTIER PDG DES ÉTABLISSEMENTS ISAUTIER

"La Région Réunion et UBI France nous offre l'opportunité de découvrir le marché chinois. Nos produits, et spécialement les Arrangés, connaissent un grand succès en France métropolitaine et en Europe. Nous allons à présent, avec une grande humilité, découvrir ce marché. Ce voyage sera l'occasion pour Rhums et Punchs Isautier d'aller à la rencontre des consommateurs chinois pour mieux comprendre leurs goûts et leurs attentes afin d'adapter au mieux nos produits. Shanghai est une belle porte d'entrée sur l'Asie avec sa population urbaine et branchée."



DÉLÉGATION RÉUNIONNAISE :

10 entreprises seront aussi du déplacement pour exporter leurs produits, leurs savoir-faire pour le marché chinois.

Agroalimentaire : **Reunirhums, Calicoco, Isautier, Mascarin**

Digital : **KOANN, digital stratégie**

Energie/ Urbanisme : **Up Welling, Bambooneem**

Hotellerie : **Le Ness, La Villa Delisle**

Tour Opérateur : **Vocatour**

La Réunion, EN L'AIR

La Réunion
C'est
VOUS!

**LA RÉUNION, TERRE DE TALENTS, D'INSPIRATION, DU VIVRE ENSEMBLE !
LES RÉUNIONNAISES ET RÉUNIONNAIS SONT DE PLUS EN PLUS NOMBREUX À S'ILLUSTRER AU-DELÀ DE NOS FRONTIÈRES DANS LEUR DOMAINE DE PRÉDILECTION. ILS SONT LES AMBASSEURS D'UNE ÎLE QUI RAYONNE DANS LE MONDE.**

DESTINATION EXCELLENCE

« KARÈM, LA MÉDECINE DU FEU » PRIX DU PUBLIC AU FESTIVAL DE RENNES-LE-CHÂTEAU

Présenté pour la première fois au public fin août 2019 au Festival International du Film Insolite de Rennes-le-Château, lors de la soirée d'ouverture, le long-métrage documentaire de Benjamin Lauber et Anne-Sylvie Meyza « Karèm de la marche du feu » a reçu le Prix du Public. Le long-métrage documentaire a été projeté en présence des réalisateurs Benjamin Lauber et Anne-Sylvie Meyza, du poussarli Rafa qui organise chaque année le « Karèm de la marche sur le feu » au sein de la Chapelle Malbar Coillou Vély.



GABRIELLA, OFFICIER DE L'ARMÉE DE TERRE

Gabriella, infirmière, est la première Réunionnaise de l'année à avoir été recrutée en tant qu'officier à La Réunion. Elle a rejoint l'École Spéciale Militaire de Saint-Cyr Coëtquidan pour acquérir les bases du métier de militaire durant 6 mois. Elle terminera sa formation par une immersion dans une unité et par un an d'école d'application, avant de pouvoir commander une trentaine de soldats dans un régiment d'artillerie.



DESTINATION SPORT

DEFAY, SUR LE PODIUM EN CALIFORNIE

Johanne Defay a impressionné sur les vagues artificielles de la 7e étape du Women's Championship Tour, ou elle a brillamment remporté la 2e place de la compétition. Fière de sa prestation, la jeune Réunionnaise ne compte pas en rester là.



CAPONY CHAMPION DU MONDE

Pour sa dernière participation en junior, Nicolas Capony a remporté le championnat du monde de body board au « Viana Pro Junior WC ». Le jeune homme qui intégrera les seniors à la saison prochaine et a su maîtriser d'une main de maître cette compétition.



ORIANE, CHAMPIONNE EN HERBE

À 14 ANS, ORIANE BERTONE, FAIT DÉJÀ PARTIE DES MEILLEURES MONDIALES DE SA CATÉGORIE EN ESCALADE. LA JEUNE ATHLÈTE, A REMPORTÉ EN AOÛT DERNIER DEUX MÉDAILLES D'OR AUX CHAMPIONNATS DU MONDE JEUNES EN ITALIE. DE PASSAGE SUR SON ÎLE, AVANT DE REPARTIR EN ITALIE CETTE FOIS-CI POUR LES CHAMPIONNATS D'EUROPE JEUNES, ELLE SE CONFIE SUR CETTE COMPÉTITION.

QUAND ET COMMENT AS-TU DÉBUTÉ L'ESCALADE ?

À l'âge de 8 ans, mes parents m'ont inscrite à un centre aéré où j'ai participé à une sortie d'initiation à l'escalade. Suite à cette journée, l'animateur a confié à mon père que pour quelqu'un qui n'avait jamais pratiqué la discipline, j'étais plutôt douée. Il nous a donc conseillé de m'inscrire au club de Saint-Leu (7 à l'Ouest). C'est comme ça que tout a commencé.

COMMENT SE SONT PASSÉS CES CHAMPIONNATS DU MONDE EN ITALIE ?

Pour être honnête avec vous, je ne pensais pas du tout remporter ces médailles, encore moins en difficulté. J'étais assez stressée, il y avait quand même de la concurrence en face, notamment les Japonaises qui sont très fortes. J'ai beaucoup observé mes adversaires en difficulté, étant moins habituée à cette catégorie. Malgré un niveau de stress très élevé, cette compétition m'a permis de me rendre compte que j'arrive à me maîtriser et surtout à appliquer tout le travail fait avec mes coachs là-dessus. J'ai eu du mal à réaliser que j'avais remporté ces deux médailles, en plus la même année.

QUEL EST LE PROGRAMME DE CES QUELQUES JOURS DE REPOS ?

Avant tout retrouver mes proches. Et vous allez rire, mais dans mon temps libre j'aime bien la pêche, donc je vais aller me détendre un peu avec ma canne à pêche. Mais aussi faire de l'escalade pour changer, c'est plus fort que moi, surtout que je repars très bientôt pour les championnats d'Europe toujours en Italie.

CHAMPIONNE D'EUROPE BLOC JEUNE 2019 EN ITALIE*

Après son double titre de championne du monde (en difficulté puis en bloc, fin août à Arco), Oriane Bertone paraît grande favorite de ce Championnat d'Europe de bloc. Les qualifications ont immédiatement montré qu'elle était en effet en grande forme. Elle y a enchaîné les 8 blocs, dont 7 à vue, ne laissant passer qu'un seul petit essai pour valider son dernier exercice. Elle s'est vite reprise et a signé un parcours sans faute (4 blocs à vue) en demi-finale. Le circuit de finale s'annonçait bien plus corsé. La Réunionnaise est d'ailleurs la seule à enchaîner tous les blocs du circuit, avec plusieurs essais pour certains. Elle remporte un nouveau titre international.

*Source : www.ffme974.org

La Réunion
C'est
VOUS!



La Réunion en l'air |

#NOTRE
MISSION
SERVIR
LA RÉUNION



**ILS ET ELLES
CONSTRUISENT, ENTRETIENNENT
LES ROUTES NATIONALES**

**« NOU RESPECT !
ILS TRAVAILLENT POUR NOTRE
SÉCURITÉ, RALENTISSONS »**

WWW.INFOTRAFIC.RE

#RÉGIONRÉUNION



UNION EUROPÉENNE



#RÉGIONRÉUNION



NICOLAS MORBÉ, UNE SOURCE D'EXPERTISE

#NOTRE
MISSION
SERVIR
LA RÉUNION



SORTI DE L'ÉCOLE EN 1990 EN QUALITÉ D'INGÉNIEUR DES TRAVAUX PUBLICS DE L'ÉTAT, C'EST À LA DIRECTION DÉPARTEMENTALE DE L'ÉQUIPEMENT (DDE) DE LA MEUSE QUE NICOLAS MORBÉ FERA SES PREMIÈRES ARMES. PUIS, APRÈS UN PASSAGE À LA DDE 974 AU SERVICE AMÉNAGEMENT ET URBANISME, IL REVIENDRA À SES PREMIERS AMOURS, À SAVOIR LES ROUTES ET LES TRANSPORTS. IL DEVRA NÉANMOINS REPARTIR EN MÉTROPOLITE QUELQUE TEMPS APRÈS SA RÉUSSITE AU CONCOURS PROFESSIONNEL D'INGÉNIEUR DES PONTS ET CHAUSSÉES, POUR POURSUIVRE SA FORMATION ET INTÉGRER LA DDE DU VAR. C'EST EN 2007, QU'IL PRENDRA DE NOUVEAU SES FONCTIONS À LA DDE DE LA RÉUNION COMME DIRECTEUR D'OPÉRATION DE LA ROUTE DU LITTORAL, 6 MOIS AVANT LE TRANSFERT DE LA COMPÉTENCE DES ROUTES NATIONALES À LA RÉGION.

QUELLES SONT VOS MISSIONS AU QUOTIDIEN ?

Après avoir été de 2007 à 2015 Directeur d'opération NRL, l'opportunité s'est offerte à moi d'être candidat au poste de Directeur Général Adjoint (DGA) Grands Chantiers Transports et Déplacements. Gérer une direction générale adjointe, aussi importante, en charge des routes, des transports, de la NRL, ... c'est un véritable challenge en termes de management de personnes et de projets, mais aussi de problématiques. Il faut en permanence être sur tous les fronts : projets d'infrastructures, études, concertations, financements, travaux, leur gestion et leur exploitation, le suivi des ouvrages d'art, la gestion de crise en cas de cyclone, comme sur l'accès à Cilaos coupé en 2018. J'ai aussi la responsabilité d'un guichet FEDER en charge de l'instruction des dossiers dans l'éducation, la formation, la coopération, ... et on s'occupe également du développement de la voie vélo dans l'île et des routes forestières. Il faut orienter, contrôler, valider, s'assurer que chacun pense global et transversal et proposer des décisions à nos conseillers régionaux. J'ai sous ma responsabilité une équipe de 6 directeurs très compétents et performants, pour gérer une DGA de plus de 300 agents, au service des Réunionnais.

QUELLE EST VOTRE VISION SUR L'ÉVOLUTION DES TRANSPORTS À LA RÉUNION ?

La population va encore augmenter et la demande en déplacements aussi. Tout ne pourra pas passer par la voiture, c'est certain. On irait droit vers l'asphyxie généralisée. Il faut certes développer des systèmes de transports collectifs performants, mais l'offre doit être multiple et complémentaire. On doit pouvoir à terme choisir et programmer son déplacement en fonction de ce qui répond le mieux à ses besoins. La solution de demain sera multimodale et il ne faudra pas non plus négliger le télétravail. Les projets de transports par câbles ont aujourd'hui le vent en poupe. J'y crois beaucoup. Il faut vraiment arriver à faire aboutir un premier projet pour montrer que ça peut marcher ici. Il y a un gros enjeu de lien entre le littoral et les mi-pentes qui sont urbanisées de manière dense. Ces systèmes sont adaptés à cette demande et à la topographie de l'île.

QUE PRÉFÉREZ-VOUS DANS VOTRE TRAVAIL ?

En tant que DGA, on se retrouve dans le cœur du système et on a une vision plus globale, moins sectorielle des choses. Sur un dossier on voit tout de A à Z. Par ailleurs, on peut aussi travailler au développement de La Réunion de façon plus efficace en impulsant de nouvelles dynamiques. Même si le poste est de moins en moins technique et de plus en plus administratif et financier, on reste pilote et on coordonne les équipes qui construisent, gèrent, exploitent, mettent en place les financements. C'est prenant, passionnant, parfois épuisant, mais jamais décourageant.



LA RÉUNION EN MARCHÉ

Finir La NRL : une question de choix

Le groupement attributaire du marché de la NRL prévoit de suspendre le chantier. En cause, selon eux, l'absence de matériaux. Comment la Région peut ne pas être au courant et quelle est sa position, en sa qualité de donneur d'ordre vis à vis du groupement ?

Pour manquement aux engagements pris par le groupement lors de la passation des marchés, qu'attend la Région pour exiger soit la poursuite des travaux, soit des pénalités ? Pourquoi les matériaux ne sont pas pris là où ils sont disponibles et autorisés à La Réunion, pour finir le chantier ?

Pourquoi avoir voulu ouvrir une carrière de 14 millions de tonnes de roches à Bois Blanc

alors que les besoins sont de 2 millions ?

Pourquoi une étude régionale de l'état des lieux de la ressource en roches disponibles puisque ce n'est pas l'affaire du maître d'ouvrage ? A quand une livraison totale du chantier et avec quels surcoûts ? Qui décide sur ce chantier ?

Finir cette route au plus vite est-il un objectif contraire aux enjeux économiques du groupement ? Si tel est le cas, garantir le business économique des multinationales n'est pas la priorité des Réunionnais et ne devrait pas être le leitmotiv de la Région.

LE RASSEMBLEMENT

LES AFFAIRES S'ACCUMULENT AUTOUR DU PRÉSIDENT DE RÉGION

Le groupe Le Rassemblement présidé par Huguette BELLO dénonce les affaires qui s'accumulent autour du président de région. En 2015, le Parquet national financier a ouvert une procédure pour des faits supposés de corruption et de favoritisme dans l'attribution des marchés de la NRL.

Le 10 octobre 2018 le parquet ouvre une enquête préliminaire contre Didier Robert, suite à un signalement de la Chambre régionale des comptes, pour suspicion de détournement de fonds publics et de recl. La justice estime que son salaire de 6 800 € de directeur de la SPL des musées régionaux n'aurait pas de base légale. Il sera contraint

de démissionner.

Le 10 avril 2019, la Haute autorité pour la transparence de la vie publique épingle Didier Robert pour avoir "omis (de déclarer) une partie substantielle de ses revenus". Il a été entendu pendant 7h par les gendarmes à la caserne Vérines dans le cadre cette affaire. D'autres dossiers comme les embauches en nombre supposées litigieuses au cabinet de Didier Robert seraient en cours d'instruction. Alors que les caisses de la pyramide inversée sont vidées, ces affaires sont du plus mauvais effet pour l'image de collectivité et de La Réunion.

RÉUNION AVENIR

Quelles solutions pour achever le chantier de La Nouvelle

Route du Littoral ?

Le chantier de la NRL ne cesse de connaître des rebondissements. Force est de constater qu'il n'avance pas au rythme prévu. A qui la faute ? L'heure n'est pas à la recherche des responsabilités. Ce qui importe, c'est de trouver les moyens de terminer le chantier pour éviter un désastre, non seulement pour la Région mais pour toute La Réunion.

La seule question qui vaille, c'est : quelle solution pour achever le chantier et livrer la route aux automobilistes, dans des délais raisonnables et à un coût acceptable ?

Le doute subsiste quant à la capacité de notre île à ouvrir des carrières et à fournir le volume et le type de matériaux nécessaires pour construire la route en digue entre La

Grande Chaloupe et La Possession.

Et le recours à l'importation de matériaux n'est pas sans soulever d'autres problèmes. Ainsi, nombreux sont ceux qui prônent le tout viaduc. Mais à quel coût, dans quel délai et avec quelles conséquences pour tous ceux qui ont investi pour l'exploitation des carrières et le transport des roches ?

Aucune solution ne s'impose.

La sagesse, pour mettre tout le monde d'accord, est de réaliser une expertise par un cabinet d'étude indépendant.

PROGRÈS 974

Contribution non transmise à la rédaction du journal.

RÉUNIONNOUS

LA MARCHE DE L'HISTOIRE RÉUNIONNAISE

Les élus de la majorité régionale souhaitent d'abord et avant tout saluer l'action et la mémoire du Président Jacques CHIRAC, un grand homme d'État au service de notre pays. Les Réunionnais se souviendront de lui comme ayant été un président proche du peuple, profondément attaché à ses racines et à son histoire, à la fois sensible et très préoccupé par les enjeux du 21^e siècle. Ce que Jacques CHIRAC laisse derrière lui fait désormais partie de notre héritage collectif qui nous oblige. Cet héritage nous inspire à poursuivre l'oeuvre politique commencée, en veillant à agir davantage sur le long terme, en donnant du sens à la parole et à l'action politique, en lui donnant de la profondeur. Dans une société française secouée par les crises et les mutations, la France a besoin de renouer avec son unité, sa dignité et sa fierté, d'être depuis la fin du 18^e siècle, la patrie des Lumières et des Droits de l'Homme, une terre d'accueil et d'asile aussi.

Les Outre-mer, la France métropolitaine et l'Europe ne doivent pas être un espace économique et commercial monopolisé et fermé, déstructuré et désolidarisé au détriment de l'emploi local, de la gestion locale et de ce qui est territorialement considéré comme biens communs locaux ou nationaux. Réduire le Français à un numéro de compte bancaire et à un consommateur animal, impulsif, serait un acte odieux de déshumanisation. Réduire un territoire à une zone purement géographique, déculturée et déracinée serait la mort annoncée de nos terroirs et ressemblerait vraiment au générique de fin de l'Histoire de la France et des Français. Jacques CHIRAC aimait passionnément les Français, les Réunionnais, l'histoire des peuples et des civilisations qui sont le sel de l'Humanité pour en avoir fait un grand musée à Paris. Mais, il nous laisse bien plus que cela.

Jacques CHIRAC était profondément et résolument moderne. Et être moderne, ce n'est pas forcément être à la mode. Le mémoriel est fondamental. En 1995, Jacques CHIRAC est le premier Président de la République à avoir reconnu la responsabilité de la France dans la déportation des Juifs et en 2001, la traite négrière et l'esclavage sont reconnus comme étant un crime contre l'Humanité. Ce sont là 2 actes forts qui ont participé à pacifier, à apaiser et à consolider la cohésion de la société française. En 2002, lorsque Jacques CHIRAC déclare à Johannesburg que Notre maison brûle et nous regardons ailleurs, il est question d'environnement et de développement durable qui sont désormais, pour la majorité de la population française, au centre de notre équation politique et économique. Suite aux attentats du 11 septembre 2001, Jacques CHIRAC rompt avec l'Atlantisme exclusif en refusant de suivre les Américains dans la guerre contre l'Irak qui se basaient sur des documents pour le moins discutables. La politique internationale de la France avait ainsi affirmé avec d'autres pays la voie du multipolarisme, alternative essentielle dans une mondialisation barbare entre les États-Unis et la Chine.



Jusqu'au
31 MAI
2021

LA MÉTÉORITE SAINTE ROSE

La météorite Sainte Rose est une chondrite ordinaire de type H3.6. C'est une météorite pierreuse d'olivine-bronzite, riche en fer. Les petites billes appelées « chondres », résultent de la solidification rapide de microgouttes d'un liquide silicaté légèrement ferreux. L'âge de cette météorite est estimé à 4,40 milliards d'années. Elle fut découverte en 1983 par le géologue Patrick Bachèlery, sur le Massif du Piton de la Fournaise, dans le fond de la Rivière de l'Est. Elle pesait 430g lorsqu'elle fut découverte et serait tombée au début du 19ème siècle. Depuis mai 2018, cette météorite est exposée pour une période de 3 ans (renouvelable) à la Cité du Volcan, dans la Lithothèque. Il s'agit d'un prêt du Museum National d'Histoire Naturelle.

→ CITÉ DU VOLCAN
RN3 Bourg Murat 97418 Plaine des Cafres
Tarif habituel d'entrée
www.museesreunion.re | 0262 590 026

7
DÉCEMBRE
2019

©DR



MOANA LA SIRÈNE

Moana la sirène vous propose un rendez-vous mensuel avec les tortues marines. Au bord du bassin, elle vous racontera son conte écologique puis elle ira nager avec ses amies les tortues... Vous pourrez ensuite faire des photos avec Moana, puis faire une visite du centre de soins avec un soigneur de Kélonia.

→ KÉLONIA
46, rue du Général de Gaulle, Pointe des Châteaux - 97436 Saint-Leu
Tarifs : 10€/personne 5-€ pour les abonnés et membres | www.museesreunion.re
Réservations : 0262 34 81 10



Jusqu'au
31 DÉC.
2019

ZISTWAR DOLO

Cette exposition se caractérise par une mise en valeur de nos collections qui délaissent un court instant leur lieu de conservation (Centre de Recherche et de Documentation Emile Hugot et la Réserve de Collection du musée Stella Matutina) pour se dévoiler aux visiteurs. Elle révèle l'importance de l'eau, essentielle à l'existence de tout être.

→ STELLA MATUTINA
Centre de Recherche et de Documentation Emile Hugot
Entrée libre au Centre de Recherches
Le lundi de 13h00 à 17h00, Du mardi au vendredi de 9h30 à 12h00 13h00 à 17h00
0262 345 960
www.museesreunion.re

©Tutu Sousa (Cap Vert)

FESTIVAL 7 SÓIS 7 LUAS

Du
19 AU 23
NOVEMBRE
2019

Le Festival Sete Sóis Sete Luas, qui arrive en 2019 à sa XXVIIème édition et troisième à La Réunion, est mis en oeuvre par un réseau culturel de 30 villes de 10 pays de la Méditerranée et du monde lusophone: le Brésil, le Cap Vert, la Croatie, l'Espagne, la France, l'Italie, le Maroc...

A chaque édition du festival, sa traditionnelle et incontournable grande soirée de clôture festive et gratuite dans les rues adjacentes à Lésapas. De la musique, avec plusieurs concerts qui s'enchaîneront dès 19h00 avec des artistes de La Réunion (l'ambiance nout péi, etc.) et du monde lusophone (Italie, Maroc, Israël, Cap-Vert...). Pour le plaisir des papilles, des stands de restauration seront présents. Cette soirée sera aussi marquée par l'inauguration d'une fresque géante réalisée par l'artiste portugais Frederico Draw sur l'une des façades extérieures de Lésapas.

→ LÉSPAS
Horaires : le 21 et 22 novembre à 20h -
Le 23 novembre soirée gratuite hors des murs de 19h à 00h | Tarif plein : 5€ - tarif réduit : 2€ - Gratuit pour les moins de 4 ans |
Du mardi au dimanche de 9h00 à 17h30 |
5 rue Eugène Dayot, 97460 | Saint-Paul |
www.lespas.re ou 0262 59 39 66



9 & 10
NOVEMBRE
2019

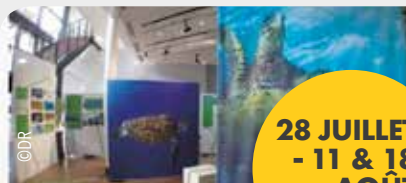
ODYSSEA 2019

Rejoignez la 12ème vague rose Odyssea à La Réunion ! Cette année encore, la vague rose viendra déferler sur l'île, encore et toujours plus solidaire !

Une édition 2019 ambitieuse avec pour objectif : 20 000 participants et 175 000 € collectés ! Ces fonds seront reversés aux associations locales en faveur de la lutte contre le cancer du sein.

La Réunion se parera de rose pour cette nouvelle édition d'Odyssea à l'Etang-Salé et on compte sur vous !

→ Pour plus d'informations et pour s'inscrire:
www.odyssea.info/course/la-reunion/



28 JUILLET
- 11 & 18
AOÛT
2018

OU SA OU VA ?

Depuis 15 ans Kélonia et ses partenaires (Ifremer, CNRS, Universités, TAAF, AFB,...) ont équipé près de 200 tortues avec des Balises pour étudier leurs déplacements océaniques ou côtiers. Les résultats de ces programmes d'étude ont permis des avancées importantes, tant en termes de connaissances que de conservation. L'objectif de la nouvelle exposition de Kélonia est de partager avec le public l'ensemble de ces résultats et lever un bout du voile sur le mystère des tortues marines de l'océan Indien

→ KÉLONIA
46, rue du Général de Gaulle, Pointe des Châteaux - 97436 Saint-Leu | Tarifs : Accès libre et gratuit à la salle d'exposition temporaire
www.museesreunion.re

17
NOVEMBRE
2019



THIERRY JARDINOT : LA VOIX MON PÉI

Patron incontesté du rire réunionnais, Thierry Jardinot est un humoriste à la dent dure et au regard gourmand, toujours friand de nouvelles aventures. Après s'être essayé à une écriture plus théâtrale lors de son dernier seul en scène ou dans les spectacles écrits pour sa protégée Marie-Alice Sinaman, il revient avec l'envie de décaper l'air du temps en toute liberté, dans un registre où ses multiples talents s'expriment à plein. Chanson, imitations, satires mordantes et punchlines tordantes : dans ce mélange de stand-up et de performance music-hall qui n'appartient qu'à lui, l'infatigable trublion promet de faire feu de tout bois!

L'excitant retour aux sources d'un amuseur de génie, déjà mythique et toujours aussi ambitieux ! Prévoir 1h30 avant le spectacle pour la visite du musée.

→ CITÉ DU VOLCAN

Horaire : 16h00 | Adulte : 18 Euros (visite du musée offerte) | Enfant (jusqu'à 12 ans) : 15 Euros (visite du musée offerte) | RN3 Bourg Murat 97418 | Plaine des Cafres | Résa : www.monticket.re



Jusqu'au
16 NOV.
2019

LE PITON DE LA FOURNAISE AUTRE- MENT

Grâce au circuit découverte "Le Piton de la Fournaise autrement", la Cité du Volcan vous emmène découvrir les secrets du volcan ! Direction : la route forestière du Volcan, avec plusieurs arrêts commentés par un médiateur... depuis le Nez de Bœuf jusqu'au Pas de Bellecombe. De nombreuses explications géologiques vous seront données tout au long de ce circuit.

→ CITÉ DU VOLCAN

Tarif adulte : 35€ - tarif enfant : 25€ | RN3 Bourg Murat 97418 | Plaine des Cafres | www.museesreunion.re ou 0262 590 026



Jusqu'au
22 MARS
2020

TŞCHIÉGA SÉGAS

Partitions anciennes, enregistrements inédits, photographies, disques vinyles, vidéos et instruments vous accompagnent à la découverte de l'histoire fascinante des ségas de l'océan Indien, de leurs origines à nos jours. Connaisseurs, amateurs ou simples curieux, de tous âges et toutes origines, seul, entre amis ou en famille : découvrez les douze ségas de l'océan Indien, profitez de plusieurs heures d'écoute et faites vivre ce patrimoine unique en chantant dans la cabine karaoké, dansant sur la piste et en jouant... d'un mystérieux instruments 2.0. L'exposition est accompagnée d'un très riche programme de visites, ateliers et concerts proposés en partenariat avec Réunion des Musées Régionaux.

→ MUSÉE STELLA MATUTINA

Entrée gratuite du 21 septembre 2019 au 22 mars 2020, du mardi au dimanche, de 9h30 à 17h30 |

23
NOVEMBRE
2019



FESTIVAL TOTAL DANSE

Rencontre décisive pour une génération de b-boys et b-girls créoles tous chauffés à blanc !

Au cours des 10 dernières années, le hip-hop s'est imposé comme l'un des grands moteurs de la jeune création chorégraphique dans l'océan Indien. Didier Boutiana, Lino Merion, New Gravity, Kafflow : tous ont commencé dans la rue avant d'enflammer les planches. Tous se sont nourris de cette culture du crew, de l'auto-apprentissage et du dépassement de soi qui règne dans cette culture globale. Une fois encore, la Battle de l'Ouest sera le champ de bataille décisif pour une génération de b-boys et b-girls créoles chauffés à blanc. Sommet spectaculaire de la mouvance break dance réunionnaise, moment d'exaltation et révélateur de talents : cette compétition est toujours un triomphe de la jeunesse et du corps conquérant.

→ TÉAT PLEIN AIR

Horaires : 17h | Tarifs : plein : 10€ - adhérents et groupes : 8€ - Étudiants, -de 26ans, + de 65ans, demandeurs d'emploi : 5€ | Infos et réservation : 0262 419 325 | www.TEAT.re



Jusqu'au
26 AOÛT
2020

REGARDS CROISÉS : SUR LE XIX^E SIECLE

Riches des échanges entre la France et le monde extra-européen, cette exposition se recentre de manière légitime sur l'historicisme, l'éclectisme, et le renouveau qu'impose le XIXe siècle entre 1815 et 1890, tout en s'attachant à expliciter les mouvements majeurs dans le foisonnement stylistique qui caractérise les arts décoratifs au XIXe siècle.

Dans l'océan Indien, les transferts des modèles dans les créations réalisées localement forgeront ainsi un style connu localement sous l'appellation Compagnie des Indes, fusion d'un style occidental bien normé, à l'emploi de matériaux exotiques et d'influences diverses.

S'il est intéressant et instructif de présenter ces objets, il est tout aussi important de les replacer dans leur environnement plus large afin de comprendre l'emploi qui en était fait au XIXe siècle.

→ LE MADOI

Tarif plein : 5€ - tarif réduit : 2€ - Gratuit pour les moins de 4 ans | Du mardi au dimanche de 9h00 à 17h30 | 17 A, ch. Maison Rouge 97450 | Saint-Louis | www.museesreunion.re ou 0262 91 24 30



15
NOVEMBRE
2019

NICOLE DAMBREVILLE

Chanteuse et comédienne, Nicole Dambreville vient du célèbre théâtre Volland. C'est au sein de cette compagnie que le chant commence à prendre de l'importance dans sa carrière artistique, et quelle importance. Elle chante Piaf et Aznavour mais également ses propres compositions fortes et inspirées dans un album, « Pleines Lunes », qui est resté dans toutes les mémoires... C'est avec de nouvelles compositions qu'elle sera au Bisik le 15 novembre avec Jason Mist en première partie. Né en Nouvelle-Calédonie, l'artiste de 25 ans à peine, a la particularité de jouer de la guitare slide. Sa musique est à son image de baroudeur flegmatique, et le son qu'il offre résolument folk, blues, parfois teinté de reggae.

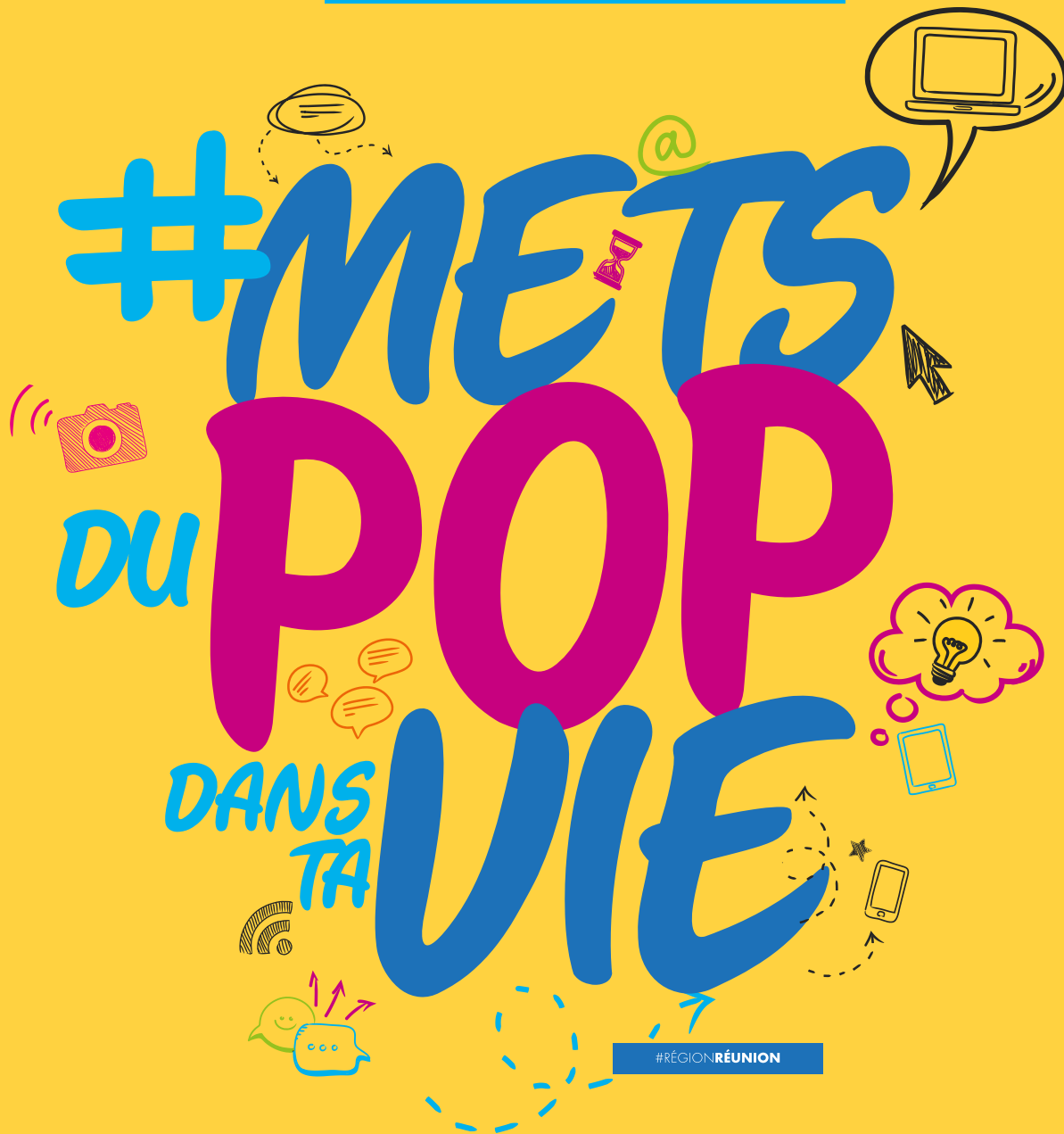
→ BISIK

Horaires : 20h | Tarifs : prévente : 5€ - sur place : 6€ | 44, rue Amiral Bouvet / 97470 Saint-Benoît | Infos et réservation : www.bisik.re / <https://www.facebook.com/bisikcafeculture/> - 0692 87 45 72

Agenda |

OCTOBRE
2019 | 47

TU ES EN **SECONDE**
OU APPRENTI* ?



**TOUTES LES INFOS POUR TON ORDI* POP ET TA CONNEXION INTERNET*
WWW.REGIONREUNION.COM !**

Contacts : L'ANIMATEUR POP DU LYCÉE | LA RÉGION RÉUNION : 0262 944 605

* Ordinateur
** APPRENTI DE 1ÈRE ANNÉE CAP OU BAC PRO
*** AIDE À LA CONNEXION INTERNET : DISPONIBLE SOUS CONDITIONS DE RESSOURCES

