



LA RÉUNION

RÉUNION MAGAZINE | JOURNAL DE LA RÉGION RÉUNION

LA RÉUNION

Eco positive

CONSTRUIRE
NOTRE
MODÈLE
VERTUEUX



Sommaire

08
>13

LA RÉUNION
FAIT SA
**GREEN
REVOLUTION**

18
>19

AVEC LE SLIME,
LA RÉGION RÉUNION
LUTTE CONTRE LA
PRÉCARITÉ ÉNERGÉTIQUE

20

UNE ÉCOLE
**100 %
BIOCLIMATIQUE**

21

58 ACTIONS
POUR ÉCONOMISER
DE L'ÉNERGIE

22
>23

**PLUS DE 200
MARCHÉS PUBLICS**
POUR SOUTENIR LES
TPE/PME

28
>29

NRL :
CIRCULER
EN TOUTE SÉCURITÉ

38

LES RUP MISENT
SUR LES ÉNERGIES
RENOUVELABLES

43

OBJECTIF
ÉNERGIE

44
>45

TRIBUNES

46
>47

AGENDA

La Réunion
C'est
VOUS!

La pastille qui marque
vos contributions,
parce que le journal de
la Région, c'est vous.

JOURNAL DE LA RÉGION RÉUNION
MAI 2019

DIRECTEUR DE LA PUBLICATION VINCENT PAYET
RÉDACTRICE EN CHEF ANNE-VALÉRIE FONTAINE
RÉDACTION LOETITIA SIBY
PHOTOGRAPHIE DAVID CHANE-SEE-CHU - JULIEN KONDOKI - JEAN-MICHEL EXILE //
CONCEPTION GRAPHIQUE MURIEL DAMIE - BÉATRICE BAILLIF //
ILLUSTRATIONS FREEPIK - FLATICON
CONCEPTION DIRECTION DE LA COMMUNICATION - RÉGION RÉUNION //

CONSEIL RÉGIONAL DE LA RÉUNION
HÔTEL DE RÉGION PIERRE LAGOURGUE // AVENUE RENÉ CASSIN - MOUFIA
BP 67190 // 97801 SAINT-DENIS MESSAG CEDEX 9
T 0262 487 000 / F 0262 487 071
com@cr-reunion.fr // www.regionreunion.com



Impression : ICP ROTO // Diffusion : La Poste // Tirage : 350 000 exemplaires // No ISSN : 2551-5098 // Dépôt légal : 19.05.13 P

VOUS AVEZ UN **PROJET CULTUREL ?**
PARTICIPEZ À **GUÉTALI 2019**
POUR MIEUX **VALORISER** DES SPECTACLES
DE **QUALITÉ** ET **DE PROXIMITÉ**,
À DES PRIX ACCESSIBLES
POUR **TOUS** LES RÉUNIONNAIS.

Guétali
Nout Culture lé là !

DATE LIMITE
DES RETOURS
DE DOSSIER LE
14 JUIN 2019

édito

POUR UNE TRANSITION ÉNERGÉTIQUE PORTEUSE D'ACTIVITÉ ET D'EMPLOI

« C'est avec la participation de chacun que nous construisons ensemble une île verte, décarbonée, où la transition énergétique, tout en permettant une réelle prise en compte de notre environnement, se sera révélée un atout pour le développement économique et la cohésion sociale sur notre territoire

La Réunion EN L'AIR

« Les agents de la Région Réunion ont collectivement su porter et traduire dans les faits l'ambition que nous avons avec l'ensemble des élus, pour La Réunion et pour l'ensemble des Réunionnais. Je voudrais une fois encore les en remercier. Ils sont les acteurs de premier plan de l'action régionale. »



Plantation de Bois de Senteur Blanc à l'arboretum du siège de l'ONF à la Providence à l'occasion de la "Journée Internationale des Forêts"



Ressourcerie de l'ADRIE, présentation du budget primitif 2019 : plus d'1 milliard d'euros pour plus de justice sociale, plus d'emplois et pour une Réunion durable

La Région s'est engagée depuis 2010 dans une politique de développement durable **pour notre territoire, afin d'asseoir un nouveau modèle qui allie économie et écologie, croissance plus forte et moindre impact environnemental.**

Cette ambition, nous la déclinons dans l'ensemble de nos champs de compétences, dans une logique d'exemplarité. Notre objectif est clair, parvenir à l'autonomie énergétique à l'horizon 2030.

La transition énergétique représente d'abord un impératif écologique qui se pose à l'échelle planétaire dès lors que nous pensons à notre avenir et aux générations futures. C'est aussi, pour notre territoire, l'opportunité de créer de nouvelles filières porteuses d'activité et d'emploi pour les Réunionnais, tout en préservant le patrimoine naturel de notre île.

Cette ambition fait l'objet d'une stratégie déclinée dans la Programmation Pluriannuelle de l'Energie (PPE) voté en mars dernier. Un document majeur que la collectivité a la responsabilité de réviser pour une mise en œuvre sur les dix prochaines années.

Nous sommes arrivés aujourd'hui dans ce cadre à un large consensus de la part de l'ensemble des acteurs pour accentuer nos efforts sur les questions liées à la maîtrise de l'énergie. Le sujet revêt un caractère primordial si l'on veut réduire et à terme gommer notre recours aux énergies fossiles, qui sont la cause directe de notre empreinte carbone. L'assentiment est très partagé aussi en faveur du développement des énergies

renouvelables pour lequel la Région consacre chaque année des investissements importants pour augmenter le recours aux ressources locales abondantes que sont le soleil, l'eau, la biomasse...

Nous avons encore pour l'heure à définir clairement notre stratégie pour la gestion des déchets, un enjeu crucial sur notre île. Dans sa logique de développement durable, la Région fait le pari, réaliste, d'évoluer vers un modèle dans lequel les déchets seront réduits au minimum et systématiquement transformés en de nouvelles ressources.

La mise en œuvre d'un tel circuit d'économie circulaire, avec un objectif « Zéro déchet » d'ici à 2030, représente aujourd'hui une nécessité et nous engage collectivement. Je plaide sur ce sujet pour une plus grande cohérence des politiques publiques et une véritable appropriation citoyenne. Que les institutions coordonnent davantage leurs ambitions et leurs actions pour servir avec efficacité l'intérêt général ; que les citoyens se sentent acteurs des solutions que nous mettons en œuvre pour répondre aux grands enjeux.

J'aime mon île, je veux ce qu'il y a de meilleur pour La Réunion et pour les Réunionnais.

C'est avec la participation de chacun que nous construisons ensemble une île verte, décarbonée, où la transition énergétique, tout en permettant une réelle prise en compte de notre environnement, se sera révélée un atout pour le développement économique et la cohésion sociale sur notre territoire.

➔ p. 36-37





DU
côté
DE CHEZ
VOUS

LA ZONE OCÉAN INDIEN À L'HONNEUR DANS Les cases à Lire

DANS LE CADRE DE SES ACTIONS ET PROJETS AU SEIN DE LA CASE À LIRE, L'ASSOCIATION CLUB ANIMATION PRÉVENTION (CAP), A ORGANISÉ UNE MATINÉE CULTURELLE LE 2 MAI DERNIER. UN ÉVÈNEMENT QUI A PERMIS POUR LA DEUXIÈME FOIS DE METTRE À L'HONNEUR UN PAYS DE LA ZONE OCÉAN INDIEN DONT SONT ORIGINAIRES LES STAGIAIRES OU INTERVENANTS.

Après l'île Maurice en mars dernier, ce sont les Îles Comores qui ont été mises à l'honneur pour cet événement de l'association CAP. Pour que la réussite soit au rendez-vous, pas moins de 3 semaines intenses de préparatifs ont été nécessaires, permettant à chacun d'apporter sa pierre à l'édifice. Chaque activité a d'ailleurs été pensée pour mettre en pratique toutes les notions et compétences acquises au sein de la Case à Lire. Les bénéficiaires se sont ainsi exercés aux mathématiques pour calculer les différentes quantités de denrées nécessaires ou encore, à l'écriture, à la saisie informatique ou ainsi qu'à la lecture, pour rédiger eux-mêmes la liste des courses et les invitations. Souhaitant aller au-delà des objectifs principaux des cases à Lire, les intervenants ont aussi accompagné les bénéficiaires dans d'autres domaines, comme l'organisation, l'art de la table, les mesures d'hygiène.

Tous ces préparatifs ont permis de donner vie à 3 ateliers :

→ **Un atelier de chant**, préparé avec Patricia Philippe, où les bénéficiaires ont souhaité faire un clin d'oeil aux mamans, avec la fête des mères célébrée le 26 mai. C'est donc avec la chanson « la mama » de Kendji Girac que les bénéficiaires ont rendu cet hommage, et pour clôturer cet atelier c'est « veil si li » chanson de Lucie, qui a été interprétée.

→ **Un atelier Compétences Clés "Case à Lire"**, l'occasion pour les bénéficiaires de présenter les travaux réalisés au sein de la structure.

→ **Un atelier culinaire**, qui aura permis à l'ensemble des convives de partager un repas typiquement comorien préparé par les bénéficiaires.

Un événement riche en échanges, en talents et en saveurs qui sera renouvelé au mois de juillet avec à l'honneur la culture française.



© Serge Marizy

NRL : POSE DU DERNIER VOUSOIR

Après la pose de la dernière pile du Viaduc du Littoral le 15 mars dernier, la NRL a connu une nouvelle étape décisive dans son avancée avec la pose du dernier voussoir, fin avril. Pour mémoire, un voussoir est une pierre taillée en forme de coin (ou de pyramide tronquée) formant l'appareillage d'un arc, ou le cintre d'une voûte ou d'une arcade. Avec la pose de cette dernière pièce, la Grande Chaloupe et Saint-Denis sont dorénavant pleinement reliées par le Viaduc du Littoral. Les travaux sur la partie viaduc devraient s'achever d'ici la fin de l'année. À ce jour, seuls 2,5 km (sur 12,5km au total) restent à réaliser.

APPEL À MANIFESTATION ANNUAIRE DE L'ÉCONOMIE CIRCULAIRE

En application de la loi NOTRe, la Région Réunion anime le Plan Régional d'Actions en faveur de l'Économie Circulaire. Afin de promouvoir le développement des filières de l'économie circulaire, la collectivité a lancé un appel à manifestation de 10 000 € pour la réalisation du recensement des acteurs et des initiatives en faveur de l'économie circulaire. Cet annuaire régional de l'économie circulaire se fera par le biais d'une plateforme dématérialisée. Celle-ci permettra aux acteurs d'accroître leurs visibilité, celles de leurs actions ou projets sur le territoire et facilitera ainsi leur mise en réseau.

→ TOUTES LES MODALITÉS DE L'APPEL À MANIFESTATION : www.regionreunion.com

CONTRAT DE TRANSITION ÉCOLOGIQUE POUR L'ÉCOCITÉ



© Ateliers Lion Associés

Parmi 20 territoires nationaux, le TCO a été retenu par l'État pour mettre en place le Contrat de Transition Écologique (CTE) dans lequel sont détaillées des initiatives innovantes du projet Écocité. Ratifié le 9 avril dernier, ce contrat détermine également les modalités d'action de chaque signataire : le Ministère des Outre-Mer, le Ministère de la Transition Énergétique, la Région Réunion, le TCO, le Département et la Préfecture. Signés pour une durée de 3 ou 4 ans, l'objectif des CTE est de faciliter la transition écologique à l'échelle des EPCI.

DU NOUVEAU SUR LE RÉSEAU CAR JAUNE

L'évolution des offres proposées par le réseau Car Jaune s'inscrit dans le programme d'amélioration du réseau de transport interurbain porté par la Région Réunion. Ces changements correspondent aux enjeux de déplacement du territoire et aux besoins des voyageurs.

Afin d'améliorer le quotidien et les conditions de transport des usagers, les horaires du réseau Car Jaune ont été modifiés et une optimisation de la desserte de l'aéroport a également été mise en place. 3 nouveaux cars à étage ainsi que de nouveaux cars avec soutes pour la desserte de l'aéroport seront en circulation dans les mois à venir.

→ TOUTES LES INFOS SUR : www.carjaune.re



LE NOUVEAU PONT SUR LA RIVIÈRE SAINT-DENIS



© DR

Afin de continuer à œuvrer pour le bon développement économique de l'île, la Région Réunion a mis en place un projet routier régional pour fluidifier la circulation entre la Nouvelle Route du Littoral et l'entrée ouest de Saint-Denis.

La livraison du Nouveau Pont sur la Rivière Saint-Denis (NPRSD) sera concomitante à la mise en service de la NRL. Cette opération est menée en partenariat entre la Région Réunion, la ville de Saint-Denis et l'État pour un coût de 35 M€. Ce nouvel aménagement routier permettra de circuler plus facilement et favorisera également l'intermodalité en faisant la part belle aux transports en commun avec une voie réservée (TCSP).

2^{ème} Forum régional DES ÉNERGIES DURABLES

CONTRIBUER À FAIRE DE LA TRANSITION ÉNERGÉTIQUE UNE RÉALITÉ EN INDIANOCÉANIE, TEL EST L'OBJECTIF DU PROGRAMME ÉNERGIES QUI A ORGANISÉ, EN COLLABORATION AVEC LA RÉGION RÉUNION, LE 2^{ÈME} FORUM RÉGIONAL DES ÉNERGIES DURABLES DU 9 AU 11 AVRIL 2019. CETTE ANNÉE, LA MANIFESTATION PORTAIT SUR « L'EFFICACITÉ ÉNERGÉTIQUE ET ENJEUX SOCIÉTAUX DE LA TRANSITION ÉNERGÉTIQUE ». CETTE FILIÈRE À FORT POTENTIEL ÉCONOMIQUE TIENT UN RÔLE CENTRAL DANS LA LUTTE CONTRE LE CHANGEMENT CLIMATIQUE.

Suite au succès de la première édition (à Maurice) qui avait réuni plus de 250 professionnels, chercheurs et entrepreneurs en mai 2018, le programme ÉNERGIES a poursuivi l'exercice en se concentrant, cette année, sur l'efficacité énergétique. Celle-ci constitue, avec les énergies renouvelables, l'un des piliers du programme ÉNERGIES.

Ce programme est financé par l'Europe à hauteur de 15M€ et est mis en place par la Commission de l'océan Indien (COI), qui œuvre en faveur d'une plus grande autonomie énergétique de ses États membres (Union des Comores, Madagascar, Maurice, Seychelles, La Réunion).

En effet, ces territoires partagent des préoccupations communes telles que la vulnérabilité face aux effets du changement climatique et la lutte contre la précarité énergétique, entre autres choses. « Nous avons tous ici en commun notre appar-

tenance à l'espace indianocéanique, un espace à la fois doté d'un potentiel extraordinaire et confronté à des défis immenses. Pour répondre aux enjeux du changement climatique, de la transition énergétique, de la préservation de la biodiversité, nous avons encore à imaginer cet espace comme un espace de développement où trouver ensemble les réponses pour un juste équilibre entre économie et écologie » souligne le Président de Région, Didier Robert. Nouveau paradigme énergétique, maîtrise de la demande énergétique (MDE), échanges universitaires à l'échelle de la région océan Indien, construction bioclimatique, solutions énergétiques innovantes, formation professionnelle et Smart Cities... Autant de thèmes qui ont été explorés en profondeur pendant ces deux jours.

À travers ce 2^{ème} Forum régional des énergies durables, le programme ÉNERGIES a mis en lumière toute la palette d'outils, de services et autres leviers à la disposition des consommateurs, les petits comme les grands, pour réduire aussi bien leur facture énergétique que leur empreinte carbone.



Ce Forum a bénéficié de la participation d'étudiants de la filière énergies renouvelables et efficacité énergétique issus de plusieurs universités de la région tels que l'ESIROI à La Réunion. Les élèves des lycées Bel Air, L'Horizon, Isnelle Amelin et la Renaissance ont également pris part à la manifestation. Enfin, 8 jeunes sans-emploi de l'association Passe-Sports océan Indien et du Pôle Emploi ont pu bénéficier d'une première expérience professionnelle à l'occasion du forum.



→ FLASHEZ LE CODE
POUR VISIONNER
LA VIDÉO

CONTACT ↓



COMMISSION DE L'Océan Indien

- ☎ (+230) 4026100
- ✉ secretariat@coi-ioc.org
- 🌐 www.commissionoceanindien.org

LES ÉNERGIES CHANGENT d'horizon

L'essence même du développement durable est liée aux générations futures pour lesquelles ces actions de lutte contre le changement climatique sont mises en place. Les actions de la Spl d'aujourd'hui feront le monde de demain. C'est donc avec cette nouvelle dimension que la société publique locale aborde la thématique en ayant en ligne de mire un nouvel horizon.

C'est pourquoi, dans une prise de conscience et une volonté de changer d'image, l'évolution de ses activités a amené naturellement la Spl à un nom médiateur de ses métiers et représentatif des objectifs de la structure.

Toutes les actions menées sont liées à un futur pour La Réunion et des conditions de vie meilleures pour ses habitants. La notion « d'horizon » est donc plus que présente. « Horizon Réunion » a donc été choisi comme nouvelle identité.

UN NOUVEAU NOM, UNE NOUVELLE IMAGE

Autour de ce nom se créent de nouvelles valeurs. Horizon Réunion souhaite les faire connaître, les partager, et les faire adopter. Pour cela une nouvelle stratégie de communication « image » a été mise en place avec la création d'une toute nouvelle identité visuelle qui commence par un tout nouveau logo (cf ci-contre).

Les missions qui lui sont confinées par la Région se confirment : le développement des énergies renouvelables (filiales bois gazéification, méthanisation et hydraulique), des stratégies énergétiques (observatoire, PPE), de la mobilité électrique solaire (ombrières photovoltaïques et bornes de recharge) et de l'énergie solidaire.

LA SPL ÉNERGIES RÉUNION ACCOMPAGNE DEPUIS 2013 LA RÉUNION VERS UNE AUTONOMIE ÉLECTRIQUE, AU SERVICE DES COLLECTIVITÉS, DES TERRITOIRES ET DE SES HABITANTS. RÉCEMMENT SON OBJET SOCIAL S'EST OUVERT À DE NOUVELLES COMPÉTENCES (ENVIRONNEMENT, BIODIVERSITÉ, CLIMAT). C'EST UNE NOUVELLE ÉTAPE QUI S'ADAPTE AUX STRATÉGIES NATIONALES ET INTERNATIONALES DE LUTTE CONTRE LE CHANGEMENT CLIMATIQUE ET INDIQUE UNE ORIENTATION DE SES MISSIONS DÉSORMAIS RÉSOLUMENT DÉVELOPPEMENT DURABLE.



LE DISPOSITIF SLIME

Depuis plusieurs années, la Région Réunion, EDF et la SPL travaillent de concert pour proposer, aux foyers réunionnais en situation de précarité énergétique, le SLIME : Le Service Local d'Intervention pour la Maîtrise de l'Énergie à La Réunion.

L'objectif de ce dispositif est simple : aider les familles aux revenus les plus modestes à faire des économies d'énergie et ainsi baisser le montant de leur facture d'électricité.

À ce jour plus de 14 500 foyers ont bénéficié d'un accompagnement SLIME et 4 324 chauffe-eau solaire ont été installés dans le cadre du dispositif E.Co.Solidaire.

CONTACT ↓

HORIZON RÉUNION

1 rue Galabé - Quartier d'affaires Tamarins
Bâtiment A
97424 Piton Saint-Leu

☎ 0262 44 57 00

📍 @energiesreunion





LA RÉUNION FAIT SA **GREEN** **REVOLUTION***

CONSIDÉRÉE COMME « TERRITOIRE SENTINELLE » DES IMPACTS LIÉS AU CHANGEMENT CLIMATIQUE, LA RÉUNION CONSTITUE UN MIROIR GROSSISSANT DES ENJEUX AUXQUELS TOUS LES TERRITOIRES DE LA PLANÈTE SERONT CONFRONTÉS. ELLE A DONC UN RÔLE PRIMORDIAL À JOUER POUR MONTRER QU'IL EST POSSIBLE DE SE FIXER DES OBJECTIFS AMBITIEUX EN MATIÈRE DE TRANSITION ÉCOLOGIQUE ET ÉNERGÉTIQUE.



→ FLASHEZ LE CODE
POUR VISIONNER
LA VIDÉO

VERS L'AUTONOMIE ÉNERGÉTIQUE

EN TANT QUE CHEFFE DE FILE DE LA PLANIFICATION DES POLITIQUES CLIMAT-AIR-ÉNERGIE, LA RÉGION RÉUNION A CO-ÉLABORÉ AVEC L'ÉTAT LA PROGRAMMATION PLURIANNUELLE DE L'ÉNERGIE (PPE) SPÉCIFIQUE À L'ÎLE. LA PPE FIXE DES OBJECTIFS QUI S'INSCRIVENT DANS L'AUTONOMIE ÉLECTRIQUE DE L'ÎLE À HORIZON 2030. AFIN DE CONCRÉTISER CETTE AMBITION, LA COLLECTIVITÉ S'APPUIE PARALLÈLEMENT SUR DEUX PILIERS : L'EFFICACITÉ ÉNERGÉTIQUE ET LE DÉVELOPPEMENT DES ÉNERGIES RENOUVELABLES. EN 2019, 11,3 M€ SONT AINSI CONSACRÉS PAR LA RÉGION.

EFFICACITÉ ÉNERGÉTIQUE

L'efficacité énergétique correspond à l'ensemble des technologies et pratiques permettant de diminuer la consommation d'énergie tout en conservant le même service ou résultat final. Autrement dit : « faire mieux avec moins ».

Par exemple, isoler sa maison permet de moins consommer d'énergie dans le chauffage ou la climatisation. Utiliser des ampoules à économie d'énergie permet de moins consommer d'électricité tout en bénéficiant d'un éclairage de qualité. Acheter de l'électroménager de catégorie A ou supérieur, favoriser le co-voiturage ou les transports en commun, s'équiper en chauffe-eau solaire ou encore produire sa propre électricité... sont autant d'habitudes qui permettent de réduire la consommation énergétique, l'impact environnemental, tout en préservant la qualité du service final.

DÉVELOPPER LES ÉNERGIES RENOUVELABLES

Pour La Réunion, trop dépendante des énergies fossiles et non interconnectée à un réseau continental d'électricité, l'objectif premier est donc de maîtriser les consommations d'énergie et de répondre à ses besoins par le développement des énergies renouvelables en utilisant les ressources et potentiels locaux : biomasse, soleil, hydraulique.

Le schéma régional biomasse (Région, État) a permis de répertorier l'ensemble des gisements de biomasse potentiels et mobilisables présents à La Réunion pour une valorisation énergétique. Plus de 70% de ce potentiel est déjà entièrement valorisé à partir de la bagasse des sucreries (biomasse non valorisée). La valorisation énergétique de la biomasse conforterait les filières existantes (agricoles), soutiendrait le développement des filières de combustion et intensifierait le développement de la méthanisation et d'autres filières innovantes (gazéification...).

Par ailleurs, la Région Réunion a mis en place des dispositifs concrets à l'attention des Réunionnais pour réduire les émissions de gaz à effet de serre, diminuer le volume d'importation de carburant fos-

sile, augmenter le nombre de logements équipés en chauffe-eau solaire : le dispositif chèque photovoltaïque, le dispositif Écosolidaire, le dispositif SLIME (cf. p.12-13).

VERS UN NOUVEAU MODÈLE BIO-ÉCONOMIQUE

Le Plan Régional de Gestion des Déchets (PRGD) relève de la compétence de la Région (loi NOTRe). Dans ce cadre, la collectivité a posé l'objectif Zéro déchet en 2030, soutenu par l'État. Tout comme l'efficacité énergétique, le plan Zéro déchet tend vers une « efficacité de consommation », appelée économie circulaire.

Le plan Zéro déchet projette une réduction au minimum des déchets. Pour les déchets demeurant, il prévoit leur revalorisation en ressources permettant ainsi l'émergence de nouvelles filières d'activités locales et, donc, la création d'emplois.



La Programmation Pluriannuelle de l'Énergie (PPE) fait aujourd'hui l'objet d'une révision et pourrait être adoptée par décret interministériel début 2020. En bref, c'est :

- un programme intensifié d'actions de maîtrise de l'énergie intégrant un volet sensibilisation,
- une conversion des centrales charbon en centrales 100 % biomasse,
- un déploiement optimal des énergies renouvelables notamment solaires,
- pas de valorisation énergétique des déchets pour produire de l'électricité en cohérence avec le PRPGD et le scénario « zéro déchets » à l'horizon 2030,
- favoriser le stockage et tous autres moyens (pilotage, effacement ...) pour éviter toute nouvelle turbine à combustion (TAC),
- conforter la transition vers un système de transport propre, efficace et durable.

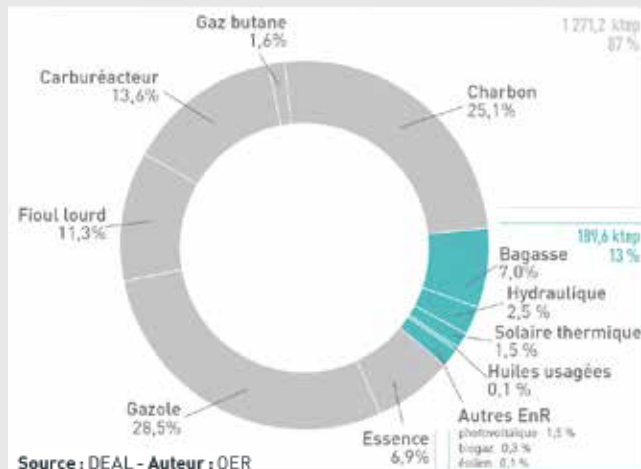
QUEL BILAN ÉNERGÉTIQUE POUR LA RÉUNION ?

À TRAVERS LA PROGRAMMATION PLURIANNUELLE DE L'ÉNERGIE, L'ÎLE S'EST ENGAGÉE À TENDRE VERS UNE AUTONOMIE ÉLECTRIQUE QUI CONDUIRA, PAR LA SUITE, À UNE AUTONOMIE ÉNERGÉTIQUE. LE BILAN ÉNERGÉTIQUE DE LA RÉUNION EST UN TABLEAU DE BORD PERMETTANT À TOUS DE SUIVRE ET MIEUX COMPRENDRE LA SITUATION ÉNERGÉTIQUE DE L'ÎLE : CE QUI EST IMPORTÉ, CE QUI EST PRODUIT, CE QUI EST CONSOMMÉ, CE QUI EST ÉMIS, ET SURTOUT LE SUIVI DES ÉNERGIES RENOUVELABLES ET L'IMPACT DES ACTIONS DE MAÎTRISE DE L'ÉNERGIE.

APPROVISIONNEMENT PRIMAIRE EN ÉNERGIE EN 2017

➔ **CONSOMMATION D'ÉNERGIE PRIMAIRE :**
16 987,9 GWh soit 1 460,7 Ktep

RÉPARTITION DES CONSOMMATIONS D'ÉNERGIE PRIMAIRE EN 2017



ÉLECTRICITÉ 2017

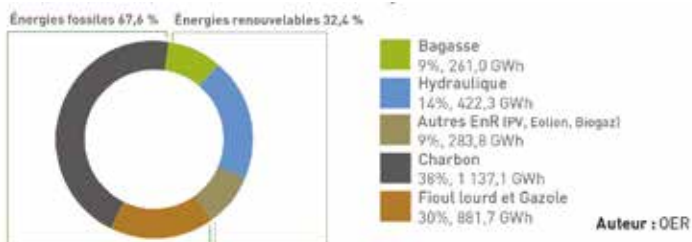
➔ **CONSOMMATION ÉLECTRIQUE :**
2 746 GWh – 236,1 Ktep

SEGMENTATION DE LA CLIENTÈLE ET PART DANS LA CONSOMMATION EN 2017



➔ **PRODUCTION ÉLECTRIQUE :**
2 985,2 GWh – 256,7 Ktep

PRODUCTION ÉLECTRIQUE TOTALE PAR TYPE D'ÉNERGIE EN 2017



➔ Tonne équivalent pétrole (tep) : quantité de chaleur obtenue par la combustion parfaite d'une tonne de pétrole.

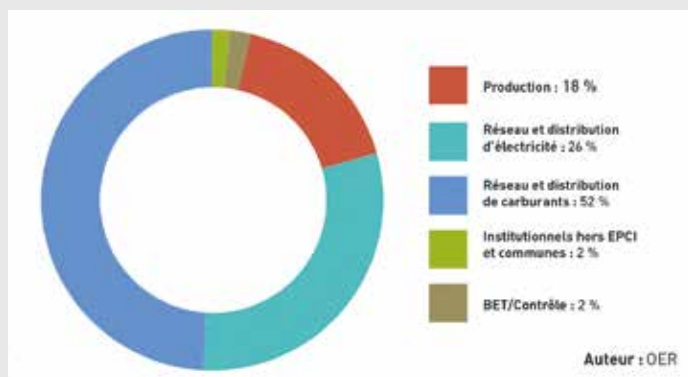
➔ Gwh : unité de mesure d'énergie qui correspond à la puissance d'un gigawatt actif pendant une heure.

➔ Consommation d'énergie finale : Énergie après transformation consommée par les différents secteurs d'activités (industrie, résidentiel-tertiaire, transport et agriculture).

EMPLOI 2017

DOMAINES D'ACTIVITÉ	2017	NOMBRE D'EMPLOIS
Institutionnels hors EPCI et communes		48,5
BET/contrôle		64
Production		613,5
	Biogaz	6,5
	Eolien	8
	Solaire	309
	Charbon/bagasse	141
	Hydraulique	49
	Fuel	100
Réseau et distribution d'électricité		74,6
Réseau et distribution de carburants		1 523
TOTAL (estimation)		2 995

EMPLOI DANS LE DOMAINE DE L'ÉNERGIE :



Chiffres clés

3 190 KWH

CONSOMMÉS PAR HABITANT



+2,1 % PAR AN

DE PRODUCTION ÉLECTRIQUE DEPUIS 2007



4,96 TCO²

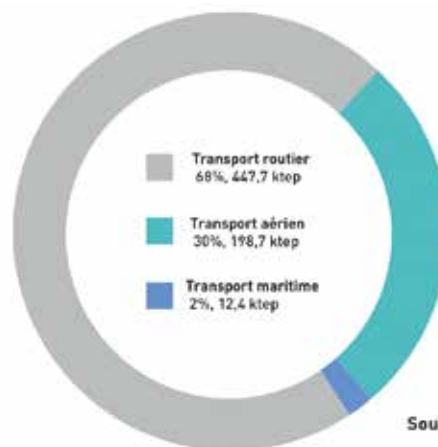
ÉMIS PAR RÉUNIONNAIS



TRANSPORT 2017

CONSUMMATION GLOBALE DE CARBURANTS : 645 018 TONNES SOIT 658,8 KTEP

RÉPARTITION DE LA CONSOMMATION DANS LE SECTEUR DU TRANSPORT EN 2017



DÉVELOPPEMENT DE LA MOBILITÉ ÉLECTRIQUE ET HYBRIDE

NOMBRE DE VÉHICULES ÉLECTRIQUES ET HYBRIDES MIS SUR LE MARCHÉ ENTRE 2006 ET 2017

	2006	2017
Voitures hybrides non rechargeables	38	4 635
Voitures hybrides rechargeables	0	379
Voitures électriques	0	589

Sources : Fichier centrale automobile jusqu'en 2011, Concessionnaires de 2013 à 2015, RSVéRO depuis 2016 - Auteur : OER.

En mars 2018, on dénombre 103 prises de recharge publiques pour véhicules électriques sur l'île.

La Réunion
C'est
VOUS!

DIMINUER LA FACTURE ÉNERGÉTIQUE

AFIN DE LUTTER CONTRE LA PRÉCARITÉ ÉNERGÉTIQUE AU SEIN DES FOYERS RÉUNIONNAIS, ET ASSURER LA TRANSITION ÉNERGÉTIQUE VERS L'UTILISATION D'UNE PLUS GRANDE PART D'ÉNERGIES RENOUVELABLES, LA RÉGION A MIS EN PLACE DES DISPOSITIFS D'AIDES.

Chiffres clés

4 324
CHAUFFE-EAUX
SOLAIRES INSTALLÉS



1 174
CHÈQUES
PHOTOVOLTAÏQUES



60 € À 170 €
D'ÉCONOMIE
PAR AN

SLIME (SERVICE LOCAL D'INTERVENTION POUR LA MAÎTRISE DE L'ÉNERGIE)

Il s'agit d'un dispositif d'accompagnement national. À La Réunion, il est cofinancé par la Région Réunion et EDF, et sa mise en œuvre est assurée par la SPL Horizon Réunion. Conçu comme un guichet unique, le SLIME permet d'identifier les ménages en situation de précarité énergétique et de les orienter vers les différents interlocuteurs et dispositifs d'aide existants.

Les visites à domicile sur toute l'île sont réalisées par les 15 ambassadeurs de l'énergie de la SPL Horizon Réunion. En fonction des besoins, ces derniers remettent gratuitement des équipements fournis par EDF Réunion dans le cadre des actions Agir Plus : lampes LED, régulateurs de débit, douchette économe. Depuis 2014, 14 500 familles ont bénéficié de visites à domicile.

ÉCOSOLIDAIRE

Le dispositif écosolidaire s'adresse aux familles aux revenus modestes afin d'équiper leur logement d'un chauffe-eau solaire.

L'aide régionale apportée couvre le coût HT du matériel et de la pose (la TVA de 8,5% ou 2,1%, selon l'âge de la maison, est à la charge de la famille) :

- à hauteur de **500€ HT** par EDF ;
- à **70 %** du montant restant par le FEDER ;
- à **30 %** du montant restant par la Région Réunion.

CHEQUE PHOTOVOLTAÏQUE

Cette subvention régionale s'adresse à des particuliers ou des agriculteurs qui en font la demande pour l'installation de centrales photovoltaïques individuelles, acquises auprès d'un professionnel partenaire du dispositif. Les prestations éligibles au chèque photovoltaïque sont l'installation complète en toiture de centrales raccordées au réseau, couplées ou non à un système de stockage, de puissance comprise entre 1 et 9 kWc.



LES MONTANTS DE L'AIDE VERSÉE

- 1 000 € à 3 000 € par subvention accordée, pour les installations sans système de stockage,
- 2 000 € à 6 000 € par subvention accordée, pour les installations avec stockage.



POUR BÉNÉFICIER DE ÉCOSOLIDAIRE

- être propriétaire occupant de son logement individuel ;
- être soit non imposable (le quotient familial doit être inférieur au plafond en vigueur fixé par l'État. En 2018, ce plafond était de 9 807 € pour 1 part) ;
- ou bénéficiaire du chèque énergie ;
- ou éligible à l'accompagnement à la complémentaire santé.

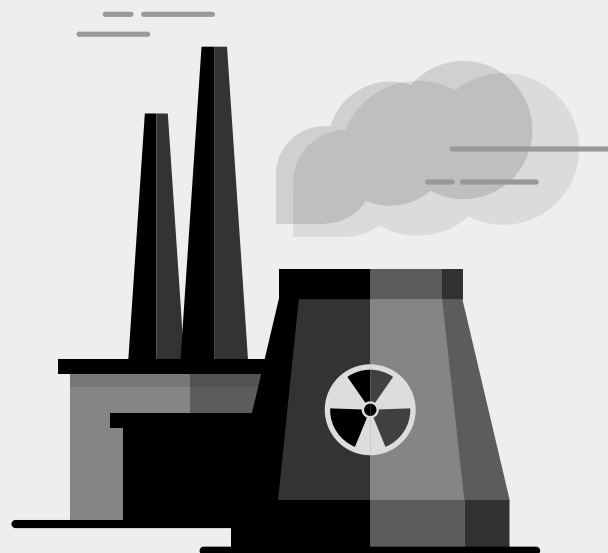
LA RÉUNION À L'HEURE DES CHOIX : CONSTRUIRE COLLECTIVEMENT UN MODÈLE VERTUEUX

POURQUOI LA SOLUTION UVE N'A PAS ÉTÉ APPROUVÉE ?

Les conseillers régionaux n'ont pas approuvé la solution des unités de valorisation énergétique (UVE) lors du vote de la Programmation Pluriannuelle de l'Énergie en assemblée plénière (29 mars 2019).

LES UVE SONT :

- ➔ une solution **NON TEMPORAIRE ET NON MODULAIRE** mais bien pérenne : l'investissement pour l'installation d'une UVE serait de 450 M€, ce qui implique un temps d'amortissement très long ; de plus l'incinérateur est prévu pour 130 000 tonnes de déchets, qu'il faudra compenser si moins de déchets.
- ➔ une solution qui ne **PRIVILÉGIE PAS L'EMPLOI** : la dimension tri et recyclage sera mécaniquement limitée, n'engendrant aucune création de filières, au contraire ;
- ➔ une solution à **RISQUE POUR LA SANTÉ** : seules 20 des 2 000 particules libérées seront contrôlées ;
- ➔ une solution à **RISQUE POUR L'ENVIRONNEMENT** : l'incinérateur transforme les déchets en matières polluantes.



LE MODÈLE À CONSTRUIRE : L'ÉCONOMIE CIRCULAIRE

Ce modèle vertueux, préconisé par l'Europe, s'inscrit pleinement dans une démarche de transition écologique et de développement durable.

L'ÉCONOMIE CIRCULAIRE C'EST :

- ➔ **RÉDUIRE** et **TRIER NOS DÉCHETS** en consommant moins et mieux, tout en faisant des économies ;
- ➔ **RÉUTILISER** des biens pour éviter de jeter, d'acheter et favoriser la location ;
- ➔ **RECYCLER NOS DÉCHETS** pour réduire l'enfouissement, économiser nos ressources naturelles, créer de la valeur pour créer de l'emploi.

Plusieurs pays et plusieurs villes ont fait l'expérience, avec succès, de tourner le dos aux solutions extrêmes telles que les UVE, pour développer un modèle qui porte ses fruits. La Réunion doit, avec l'appui des collectivités, s'inscrire dans cette voie.

ALTERNATIVE AUX DÉCHETS ULTIMES,
ZÉRO ENFOUISSEMENT





Île solaire ET TERRE D'INNOVATION

PERMETTRE AUX HABITANTS DES ZONES ISOLÉES D'AVOIR ACCÈS À L'ÉCLAIRAGE, L'ÉLECTRICITÉ, MAIS AUSSI À DE L'EAU TRAITÉE ET AU WIFI, VOILÀ LE CHALLENGE RELEVÉ PAR L'ENTREPRISE RÉUNIONNAISE SOLARPLEXUS. APRÈS LA MISE EN SERVICE DU PROTOTYPE EN 2017, L'ENTREPRISE A INSTALLÉ SON UNITÉ MOBILE PHOTOVOLTAÏQUE, VÉRITABLE INNOVATION, À ANTOLOJANAHARY (MADAGASCAR) FAISANT DU VILLAGE DE CAMPAGNE LE PREMIER CONNECTÉ EN ÉLECTRICITÉ, TÉLÉPHONE ET INTERNET.

L'unité mobile SP-40 est une solution mobile, compacte, facilement montable et démontable, permettant à 240 foyers (par unité) des zones isolées et non connectées, d'avoir un accès à la lumière, à la recharge de téléphones portables et de petites technologies, à un réfrigérateur et à un réseau WIFI dans la zone de l'unité.

L'unité propose :

- lumière : un accès direct et simple à la lumière pour 240 foyers (par unité). Grâce à la batterie et au kit d'éclairage, l'utilisateur peut éclairer une pièce de 50m² à raison de 7h/jour pendant 3 jours.
- paiement : un système de prépaiement intégré dans l'unité mobile pour gérer les abonnements mensuels des utilisateurs.
- recharge : la possibilité de recharger des téléphones portables et des tablettes numériques à domicile grâce aux batteries.
- infrastructure & logistique : une logistique simplifiée où l'unité, les batteries portables, les kits et accessoires sont déplacés grâce aux 2 conteneurs qui servent d'habitable à l'unité mobile. L'unité est ins-

tallable et déplaçable n'importe où et ne nécessite aucune infrastructure d'accueil extérieure.

- WIFI : un accès à un réseau WIFI sécurisé pour 50 utilisateurs simultanément et permettant la remontée des paramètres techniques vers le serveur de SolarPlexus.
- froid : un accès à une zone réfrigérée à l'intérieur du dispositif (réfrigérateur de 500 litres)

L'inauguration de ce premier équipement à Madagascar s'inscrit dans une phase pilote qui devrait être suivie par l'installation d'autres unités à travers le Monde : « Nous savons déjà que les tests sont concluants à Madagascar. Nous avons prévu d'en installer deux prochainement à Madagascar. Et deux autres au Cameroun. Nous projetons d'implanter notre usine de fabrication à La Réunion. Ce qui va générer la création de 25 emplois directs », explique Alain Orriols, Président de Solarplexus Réunion.

L'usine de fabrication à grande échelle sera installée sur notre île, avec un premier objectif sur Madagascar.



➤ Inauguration de l'unité mobile à Antiojanahary



➤ Nouvelle station solaire à Ampitafa



➤ Les batteries rechargeables permettent aux habitants de s'éclairer



CHOISIR LE PHOTOVOLTAÏQUE

Le photovoltaïque, qu'est-ce que c'est ?

L'énergie solaire photovoltaïque est obtenue en convertissant une partie de l'énergie du rayonnement solaire en électricité. Cette opération se fait grâce à un générateur photovoltaïque. Il s'agit d'une énergie renouvelable.

L'autoconsommation

L'électricité photovoltaïque produite est consommée instantanément par les appareils électriques du foyer équipé. Le surplus peut être valorisé, notamment en cas de signature d'un contrat d'obligation d'achat avec EDF et/ou si l'installation est équipée d'un dispositif de stockage de l'électricité (batteries).

Le stockage

L'installation photovoltaïque peut être équipée d'un système de stockage de l'énergie qui permet d'utiliser le surplus d'électricité pour augmenter l'autonomie du foyer. Cette réserve d'énergie peut s'avérer très utile en cas de coupure du réseau. Les batteries au plomb sont pour l'instant les plus utilisées car elles sont simples d'utilisation et leur coût est faible. Les batteries au lithium sont de plus en plus présentes sur le marché car elles sont plus performantes, moins encombrantes et moins polluantes.

Pourquoi choisir le photovoltaïque ?

- pour produire de l'électricité propre, sans émission de gaz à effet de serre,
- pour disposer d'une source d'énergie alternative à celle du réseau public pour alimenter mon habitation,
- pour contribuer à la baisse de l'utilisation des énergies fossiles.

La Région vous accompagne : le Chèque photovoltaïque

Le « Chèque Photovoltaïque » est une aide destinée aux particuliers et aux agriculteurs* pour l'achat d'une centrale photovoltaïque d'une puissance pouvant aller de 1 à 9 kWc, avec ou sans système de stockage d'énergie.

* sous condition d'éligibilité

➔ PLUS D'INFOS SUR www.regionreunion.com



©DR

La Réunion
C'est
VOUS!

GETUP! MOBILE S'ENGAGE

UN SMARTPHONE ÉTHIQUE ET DURABLE POUR TOUS !

GETUP! MOBILE EST UNE JEUNE ENTREPRISE RÉUNIONNAISE INNOVANTE ET ENGAGÉE QUI FÉDÈRE DES TALENTS DANS LE DOMAINE DE L'ÉLECTRONIQUE DURABLE EN COMMENÇANT PAR LA TÉLÉPHONIE.

Sa mission ? Lutter contre l'obsolescence programmée et proposer des solutions autour d'enjeux de société tels que le réemploi, l'économie circulaire et l'économie de la fonctionnalité ainsi que la mise à disposition de pièces détachées et la capitalisation de connaissances métiers.

En bref, c'est plus de 3000 Smartphones, ordinateurs et drones qui ont été sauvés par les techniciens engagés pour des Réunionnais et des entreprises.

Reprise, réparation et conseil vers des appareils éthiques et durables, la démarche est globale et tout le monde y trouve son compte. Une démarche qui a fait visiblement ses preuves et qui remporte un vif succès, puisque 2 nouveaux points de vente ouvrent à Saint-Denis et à Saint-Leu.

Récompensée pour ses valeurs, GETUP! est lauréat du Trophée Entreprise et territoire qui valorise l'ancrage territorial fort qui anime les équipes.

Au cœur du numérique et donc dans tous les secteurs de l'activité humaine, l'équipe développe des solutions porteuses de sens.

« C'est notre ADN et notre ambition première que d'offrir un impact positif sur l'ensemble du territoire océan Indien et permettre à tous, citoyens et entreprises de bénéficier d'outils digitaux fiables et accessibles, en somme, de participer à une nouvelle économie de l'électronique locale et durable. Nous redonnons de la valeur ici à La Réunion à des téléphones, nous voilà entrés de plain pied dans une nouvelle ère, tous consom'acteurs ! », nous confie l'équipe de GETUP !



L'ENVIRONNEMENT

AU COEUR DE LA NRL

LA RÉGION RÉUNION TRAVAILLE CES DERNIÈRES ANNÉES À Doter LA RÉUNION D'UN NOUVEAU MODÈLE DE DÉVELOPPEMENT QUI PERMET DE CONCILIER ÉCONOMIE ET ÉCOLOGIE. UN MODÈLE OÙ LA PRISE EN COMPTE DE LA PRÉSERVATION DE L'ENVIRONNEMENT EST CONSIDÉRÉE NON PAS COMME UNE CONTRAINTÉ MAIS COMME UNE OPPORTUNITÉ. C'EST DANS CETTE DÉMARCHE QUE LA RÉGION S'INSCRIT, AVEC LE CHANTIER DE LA NOUVELLE ROUTE DU LITTORAL.

La prise en compte de l'environnement a été l'une des priorités de la Région dès l'origine du projet NRL. En ce qui concerne la préservation du patrimoine naturel, près de 150 mesures de suivi, de réduction et de compensation sont mises en œuvre chaque jour. Signe de cet engagement, des moyens financiers exceptionnels, à hauteur de 5% du montant de l'opération, soit 80 Millions d'euros, sont consacrés au volet environnement du chantier de la Nouvelle Route du Littoral.

« À ARTELIA, nous sommes cinq personnes à intervenir sur les mesures environnementales de la NRL. Nous avons tous été formés,

pour pouvoir évoluer en mer sur les missions qui nous ont été confiées. Pour ma part, j'ai obtenu mon diplôme de scaphandrier classe 1B et pour mes collègues ils ont suivi une formation de risque aquatique et du permis côtier. Notre mission consiste à procéder de façon périodique à un suivi de la qualité de l'eau aux abords du chantier, pour cela nous procédons au relevé de 30 points de contrôle. Par ailleurs, nous sommes sollicités sur des missions plus ponctuelles par le maître d'œuvre du chantier sur des étapes nécessitant notre présence et notre suivi » explique Bertrand Denis Responsable Environnement NRL chez ARTELIA.



©DR

LÉO PAIRAIN, Chargé de mission

Réhabilitation des plages de pontes des Tortues Marines

« Le projet sur lequel je travaille depuis 2017, porte autant sur des missions de terrain et relationnelles, que des missions administratives, ce que je maîtrisais déjà. Par ailleurs, ce poste a nécessité que je me forme sur le volet scientifique. D'une part, sur l'histoire des tortues marine à La Réunion et d'autre part sur celle du littoral et particulièrement sur la flore nécessaire à la réhabilitation des plages de pontes. Je travaille à temps plein sur cette mesure et deux de mes collègues à temps partiel. Cette expérience m'a permis de me former, mais aussi de me perfectionner au quotidien. »



→ FLASHEZ LE CODE
POUR VISIONNER
LA VIDÉO

DISPOSITIF NATIONAL MIS EN ŒUVRE PAR LA SPL HORIZON RÉUNION ET FINANCÉ PAR LA RÉGION RÉUNION ET SON PARTENAIRE EDF, LE SLIME EST UN VÉRITABLE OUTIL D'ACCOMPAGNEMENT ET DE LUTTE CONTRE LA PRÉCARITÉ ÉNERGÉTIQUE. IL A VOCATION À FACILITER LE REPÉRAGE DES MÉNAGES EN SITUATION DE PRÉCARITÉ ÉNERGÉTIQUE, TOUT EN PERMETTANT UNE MEILLEURE ORIENTATION DE CES PUBLICS VERS LES DISPOSITIFS D'AIDES EXISTANTS. DÉJÀ PLUS DE 10 000 FOYERS RÉUNIONNAIS ONT PU BÉNÉFICIER DE CE DISPOSITIF.



AVEC LE
SLIME

A La Réunion, nombreux sont les ménages pour qui la fourniture en eau chaude, l'éclairage, la conservation des denrées alimentaires ou leur cuisson, représentent un coût énergétique difficilement supportable. Aussi, il existe un dispositif national, mis en œuvre dans notre île par la SPL Horizon Réunion, qui permet aux collectivités d'apporter une réponse concrète à ce phénomène de précarité énergétique. L'objectif est bien entendu de lutter contre la fracture énergétique, mais bien plus, car il s'agit aussi de créer chez les familles les bons réflexes et réduire ainsi les coûts liés à l'énergie.

UN GUICHET UNIQUE

Le SLIME est conçu comme un véritable guichet unique où repérage des familles, diagnostic et solution se font dans une continuité fluide et efficace. Pour mener à bien cette mission, des ambassadeurs de l'énergie sont

chargés de repérer auprès des organismes au contact des foyers en difficulté (CCAS des communes, la CAF, le Conseil Départemental, les bailleurs sociaux...) les familles en situation de précarité énergétique.

Les ressources énergétiques sont pour la plupart non renouvelables et les utiliser aujourd'hui compromet l'avenir. C'est pourquoi le bilan énergétique des ambassadeurs, peut véritablement contribuer à garantir les ressources de notre île.

DRESSER UN BILAN

Le repérage permet par la suite aux ambassadeurs de se rendre dans les foyers pour réaliser un diagnostic énergétique complet tant sur les installations que sur les utilisations. Leur rôle est de comprendre comment la famille consomme son énergie, par l'analyse des factures et des installations, et de prodiguer conseil et accompagnement. Les informations qui seront recueillies lors

de cette visite permettra donc de dresser la situation du foyer, de cerner ses difficultés et de proposer des solutions concrètes (aide au montage de dossier de demande de subvention pour un chauffe eau solaire, orientation vers les services de l'EDF pour un changement de tarif ou asservissement d'un chauffe eau électrique, orientation vers le CCAS pour une demande d'amélioration de l'habitat...). L'objectif de cette visite est de dresser un état des lieux exhaustif des solutions à entreprendre pour la famille.

Quelque soit la situation des familles, les ambassadeurs sensibilisent également aux bons gestes, pour permettre une diminution des coûts énergétiques et de meilleures économies. C'est ainsi, qu'ils remettent à chaque foyer des équipements tels que des ampoules à led, des kits économes en eau, qui contribuent à faire diminuer les factures énergétiques.



LA RÉGION RÉUNION LUTTE CONTRE LA **PRÉCARITÉ ÉNERGÉTIQUE**

Chiffres clés

+ 14 500 FOYERS
RÉUNIONNAIS
BÉNÉFICIAIRES DU SLIME



17 AMBASSADEURS
RÉPARTIS SUR
TOUT LE TERRITOIRE



20 % D'ÉCONOMIE
RÉALISÉE EN MOYENNE
PAR FOYER SUITE AUX
VISITES DE TERRAIN DES
AMBASSADEURS



60 EUROS
D'ÉCONOMIE PAR LES
PETITS MATÉRIELS FOURNIS



170 EUROS
D'ÉCONOMIE PAR LA
MISE EN PLACE D'UN
CHAUFFE EAU SOLAIRE



La Réunion
C'est
VOUS!



© DR



© DR

UNE ÉCOLE 100 % BIOCLIMATIQUE

DANS LE CADRE DU PLAN DE RELANCE RÉGIONAL, LA COMMUNE DE SAINT-PIERRE A BÉNÉFICIÉ POUR LA CONSTRUCTION DE L'ÉCOLE AIMÉ CÉSAIRE, D'UNE AIDE À HAUTEUR DE 2,5 MILLIONS D'EUROS POUR UN COÛT DE 5,3 MILLIONS D'EUROS. LE NOUVEAU GROUPE SCOLAIRE POUVANT ACCUEILLIR PLUS DE 260 ÉLÈVES A VU LE JOUR EN 2017.

La commune de Saint-Pierre a ainsi bénéficié d'une subvention régionale à hauteur de 36,6 millions d'euros pour la réalisation de 45 projets de constructions et rénovations sur son territoire, parmi lesquels la construction de l'école Aimé Césaire sur le quartier de Bois d'olives.

Au delà d'être « la plus jolie école » qu'ai jamais vu son Directeur, Philippe Cayambo, la construction de l'école Aimé Césaire répond à des objectifs de confort d'utilisation à la fois pour les élèves et le corps enseignant. Les 12 classes qui composent l'école aujourd'hui ont été construites afin de regrouper à la fois les niveaux de maternelle et élémentaire. Elles sont spacieuses et offrent un cadre de travail des plus encourageants. L'école dispose également d'un service de restauration dont la cuisine moderne et bien agencée allège le travail du personnel présent.

L'établissement a la particularité d'être entièrement bioclimatique. La ventilation naturelle traversante est optimisée dans les salles de classes grâce à la présence de brasseurs d'air. Le choix des matériaux de construction a porté essentiellement sur le bois que l'on retrouve en bardage et brise soleil. L'environnement arboré et les sur-toitures végétalisées jouent également un rôle sur les températures ressenties et réelles. La température dans ce bâtiment serait inférieure de 3 à 4 degrés par rapport à une structure plus classique.

Il va de soit que la conséquence se fera ressentir également sur la facture énergétique de l'école et une optimisation de la gestion du bien public.



Le cabinet d'architecture Antoine Perrau a reçu le 1^{er} prix international pour la conception de l'école bioclimatique Aimé Césaire. À l'occasion de la Cop23 qui s'est tenue à Paris l'année 2017, l'école a été primée aux « Green solution awards », concours international organisé par le réseau Construction21 qui met en avant des bâtiments, des quartiers et des infrastructures contribuant à la lutte contre le changement climatique.



👉 Annonce des actions d'économie d'énergie le 10 avril 2019 au Moca



58 actions POUR ÉCONOMISER DE L'ÉNERGIE

UN CADRE DE COMPENSATION POUR LES PETITES ACTIONS DE MDE (MAÎTRISE DE L'ÉNERGIE) A ÉTÉ VALIDÉ LE 17 JANVIER 2019 PAR LA CRE COMPORTÉ 58 ACTIONS D'ÉCONOMIE D'ÉNERGIE POUR LES RÉUNIONNAIS FINANCÉES PAR LES « CHARGES DE SERVICE PUBLIC DE L'ÉNERGIE » (CSPE). FIXÉ POUR 5 ANS DE 2019 À 2023, CE PROGRAMME AMBITIEUX DEVRAIT PERMETTRE D'ÉCONOMISER DÈS 2023, 318 GWH/AN D'ÉNERGIE ET D'ÉVITER 240 000 TONNES DE CO₂. LES FOYERS LES PLUS MODESTES SE VERRONT PROPOSER DES AIDES ADAPTÉES À LEUR SITUATION, QUI REPRÉSENTENT 68 M€.

Depuis fin 2017, État, Région, ADEME et EDF ont travaillé afin d'identifier les actions de Maîtrise de l'Énergie (MDE) qui seront mises en œuvre sur le territoire et à évaluer l'impact de leur mise en place sur la CSPE.

À l'issue d'un travail de recensement des différentes actions possibles par secteur, il apparaît que les enjeux majeurs pour l'optimisation de la demande en énergie se trouvent sur le secteur résidentiel représentant 45% de la consommation électrique de l'île.

Le programme d'actions proposé, s'adressant aussi bien secteur résidentiel qu'au secteur tertiaire, industries et des collectivités, a été validé par la Commission de Régulation de l'Énergie le 17 janvier 2019.

36 ACTIONS POUR LE SECTEUR RÉSIDENTIEL

- confort thermique ;
- chauffe-eau solaires ;
- équipements plus performants : brasseurs d'air ; climatiseur ; électroménager froid ; marmite à riz.

22 ACTIONS POUR LE SECTEUR TERTIAIRE, INDUSTRIE ET COLLECTIVITÉS

- confort thermique ;
- performance énergétique de la climatisation et de l'éclairage ;
- installation de portes vitrées des meubles frigorifiques ;
- variateur électronique de vitesse, récupération de chaleur...(opérations spécifiques).



La commission de régulation de l'énergie (CRE) est une autorité administrative indépendante. Depuis sa création, le 24 mars 2000, elle veille au bon fonctionnement des marchés de l'électricité et du gaz en France, au bénéfice des consommateurs finals et en cohérence avec les objectifs de la politique énergétique.

➔ PLUS D'INFO SUR : www.cre.fr



➔ FLASHEZ LE CODE
POUR VISIONNER
LA VIDÉO

Chiffres clés

122 M€
SUR 5 ANS



58 ACTIONS
À DESTINATION DES
PARTICULIERS ET DES
PROFESSIONNELS



184 GWH
ÉVITÉS / AN



→ FLASHEZ LE CODE
POUR VISIONNER
LA VIDÉO

Plus de 220 MARCHÉS PUBLICS POUR SOUTENIR LES TPE/PME

POUR 2019, LA RÉGION RÉUNION ANNONCE 220 MARCHÉS OU LOTS À HAUTEUR DE 150 M€ (HORS GRANDS CHANTIERS ET FORMATION), SOIT 750 EMPLOIS DIRECTS CRÉÉS OU MAINTENUS. AFIN D'ACCROÎTRE LA VISIBILITÉ DE LA COMMANDE PUBLIQUE ET D'EN SIMPLIFIER LES DÉMARCHES POUR LES ENTREPRISES, LA COLLECTIVITÉ A REÏTÉRÉ SON SOUTIEN À L'ASSOCIATION STRATÉGIE BON ACHAT (SBA) EN RENOUVELANT LEUR CONVENTION JUSQU'EN 2022. LA SIGNATURE S'EST FAITE EN AMONT DE LA GRANDE JOURNÉE DU TERRITOIRE, LE 25 AVRIL DERNIER AU MOCA.

TPE et PME, les plus représentées dans le tissu local, sont les premières pourvoyeuses d'emplois sur notre territoire. Il y a un vrai savoir-faire à La Réunion. Le renouvellement de la convention pluriannuelle avec l'association SBA illustre l'engagement régional pris dans le cadre du mémorandum pour l'ancrage territorial des politiques publiques. Penser Réunion. Favoriser, pour les entreprises locales, la création d'activité et d'emploi à La Réunion.

Cet engagement vient répondre au besoin de transparence sur l'utilisation des fonds publics exprimé par les Réunionnais. Par ailleurs, la création d'emplois, au travers de la SBA, constitue un élément de réponse pour améliorer de façon durable le pouvoir d'achat et le niveau de vie de la population.

La Région joue un rôle de facilitateur afin de créer les conditions de l'investissement et de l'embauche pour les entreprises réunionnaises, avec une action renforcée en direction des secteurs prioritaires : tourisme, énergies renouvelables, agroalimentaire, numérique, recherche et innovation.

Signataire de la convention SBA, la collectivité s'engage à proposer :

- **Une meilleure définition** et des ajustements de marché, afin d'inciter les entreprises à candidater, en privilégiant les procédures en corps d'état séparés pour ses marchés de travaux, pour permettre au plus grand nombre de TPE/PME à participer aux projets.

- **Un délai de paiement à 30 jours**, afin de ne pas pénaliser les TPE/PME réunionnaises.

→ Bernard Picardo, Vice Président régional et Dominique Vienne, Président SBA, signent la convention le 25 avril au Moca en présence de Pascal Gauci, Secrétaire Général des Affaires Régionales.



→ **Une avance sur marché et une caution applicable** à tous les marchés (fournitures, travaux et services), avec des interventions comprises entre 5 % et 30 % (selon les modalités).

→ **Une aide aux premières dépenses et acomptes**, pour permettre aux entreprises de renforcer leur trésorerie et de faire face aux difficultés de financement de crédit interentreprises.

→ **La suppression de la retenue de garantie** pour les marchés à faible montant.

→ Ainsi qu'un **circuit court**, en utilisant les différents leviers existants permettant de soutenir les filières agroalimentaires et de production agricole locales.

Avec un 8 Mds€ d'investissement sur 2010-2020, l'investissement de la Région pèse pour 1/3 de la commande publique à La Réunion. En 2019, 54% du budget régional, soit 570 M€, est consacré à l'investissement, sans commune mesure avec les autres régions du territoire national.

→ **PLUS D'INFOS SUR LES MARCHÉS DE LA RÉGION RÉUNION :**
www.regionreunion.com

Chiffres clés

+ DE 220 MARCHÉS PUBLICS

226,7 M€ D'AIDES DIRECTES

3 073 EMPLOIS DIRECTS
CRÉÉS OU MAINTENUS

8 Mds€ ENGAGÉS
DANS LA COMMANDE PUBLIQUE

La Réunion
C'est
VOUS!

LA GRANDE JOURNÉE
DU TERRITOIRE

La Région et les collectivités signataires de la Stratégie du Bon Achat ont tenu la Grande Journée du Territoire le 25 avril dernier au Moca à Saint-Denis. À cette occasion, les entreprises de l'île ont pu prendre connaissance du programme d'achat annuel des collectivités et assister plusieurs conférences visant à les accompagner dans la compréhension des démarches.



AUORE LAURENT,
ATMOSPHÈRE PÉI

« Nous sommes une TPE et la Grande Journée du Territoire nous permet de rencontrer les collectivités, les acheteurs pour mieux comprendre comment répondre aux différents marchés publics. On avait déjà repéré certains marchés. On profite de cette journée pour aller vers ces acheteurs pour se faire connaître et voir comment chacun fonctionne pour que ça soit plus fluide dans le futur. Quand on est une TPE, on est multi-métiers. C'est donc une occasion de gagner un peu de temps et de la technicité, d'être plus performants dans une ère digitale. »



CLÉBERT DUBARD,
CADET BTP

« Je suis venu présenter mon entreprise nouvellement créée. Cette Grande Journée du Territoire m'a permis d'avoir des contacts avec les mairies et les donneurs d'ordre et surtout de pouvoir répondre aux appels d'offres correctement. C'est une opportunité d'accroître le chiffre d'affaires de mon entreprise. C'est une très bonne chose d'avoir accès aux différents marchés publics et d'anticiper nos travaux. Aujourd'hui, avec la dématérialisation, c'est beaucoup plus rapide de trouver les appels d'offres, de trouver les chantiers qui nous conviennent. Le système est très bien fait. Pour nous, petites entreprises, c'est un réel gain de temps et un gain d'argent. »

« Je suis très content de ce renouvellement de convention avec la Région Réunion, elle est le plus gros donneur d'ordre de commande publique du territoire. [...] Tout l'enjeu des commandes publiques [...] est avant tout d'utiliser les deniers publics de manière efficiente. L'efficiency, c'est le développement économique, social et environnemental d'un territoire. »

Dominique Vienne, Président de SBA

CONTACT

ASSOCIATION SBA

54 Chemin Cachalot - Pierrefonds - 97410 Saint Pierre

☎ 0262 96 43 16

🌐 <https://sba974.com>

l'Économie



Lycée Roland Garros

Ingénieurs EN HERBE

LE 18 AVRIL DERNIER A EU LIEU LA 7E ÉDITION DES OLYMPIADES DES SCIENCES DE L'INGENIEUR AU MUSÉE STELLA MATUTINA. UN ÉVÈNEMENT NATIONAL OUVERT AUX LYCÉENS DES CLASSES DE PREMIÈRE ET DE TERMINALE DES LYCÉES D'ENSEIGNEMENT GÉNÉRAL ET TECHNOLOGIQUE. CETTE ANNÉE, LA VICTOIRE RÉGIONALE EST REVENUE AUX ÉLÈVES DU LYCÉE ROLAND GARROS AU TAMPON AVEC LEUR PROJET ENDIVERUN.

Créé en 2009 à l'initiative de l'Union des Professeurs de Sciences et Techniques Industrielles (UPSTI), ce concours académique et national a pour objectif d'apprécier et de récompenser des projets expérimentaux pluri-technologiques en Sciences de l'Ingénieur et en technologie, menés par des équipes de lycéens. Il s'inscrit dans les actions éducatives visant notamment à développer chez les élèves l'esprit d'initiative, le goût pour la recherche et les compétences de l'ingénieur.

Le travail s'effectue par équipe constituée de deux à cinq lycéens, eux mêmes encadrés par un ou deux enseignants. Les projets réalisés doivent intégrer des travaux expérimentaux pluri-technologiques dans le domaine des Sciences de l'Ingénieur ou des Sciences et Technologies de l'Industrie et du Développement Durable.

Depuis 8 ans, les élèves des lycées d'enseignement général et technologique de l'académie participent au concours régional et national où ils ont obtenu des résultats très encourageants.

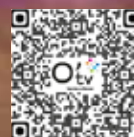
Les Olympiades des sciences de l'ingénieur se font en trois temps : une présélection des meilleurs projets au sein d'un établissement, une finale académique régionale, puis une finale nationale.



Lycée Pierre Lagourgue



NOS PARTENAIRES 2019



→ **FLASHEZ LE CODE
POUR VISIONNER
LA VIDÉO**

Chiffres clés

43

**ÉQUIPES DE LYCÉENS
À LA RÉUNION**



5

**ÉQUIPES DE COLLÉGIENS
À LA RÉUNION**



**8 ÉTABLISSEMENTS
PARTICIPERONT AUX FINALES
ACADÉMIQUES**



1300

**ÉQUIPES INSCRITES
AU NIVEAU NATIONAL**

LES PARTICIPANTS

Lycée de Trois Bassins
Lycée Amiral Bouvet
Lycée Bel Air
Lycée Bois D'Olive
Lycée De Stella
Lycée Georges Brassens
Lycée Jean Hinglo
Lycée Jean Joly
Lycée Lislet Geoffroy

Lycée Paul Moreau
Lycée Roland Garros
Lycée Pierre Lagourgue
Lycée Pierre Poivre
Collège Marcel Goulette
Collège de la Chaloupe
Collège Pointe des châteaux
Collège de Trois Bassins
Collège Adrien Cadet



LES RÉSULTATS

1^{ère} place : Le Lycée Roland Garros avec ENDIVERUN
2^{ème} place : Lycée Pierre Lagourgue avec XPINTOR
3^{ème} place : Lycée Bellepierre avec STEP (Stockage d'Énergie par Pompage Turbinage)

Meilleur projet Collégien :
Le Collège Adrien CADET
avec POUBELLE CONNECTEE
Coup de cœur des Collégiens :
Le Lycée Jean Joly avec ATOM 2.0

DE LA THÉORIE À LA PRATIQUE



La Réunion
C'est
VOUS!

DU HAUTS DE SES 22 ANS, NICOLAS FOLIO PRÉPARE ACTUELLEMENT UN MASTER I EN « VILLE ET ENVIRONNEMENT URBAIN ». DEPUIS LE 15 AVRIL DERNIER, C'EST À LA DIRECTION DE L'ÉNERGIE, DE L'ÉCONOMIE CIRCULAIRE ET DE LA BIODIVERSITÉ QU'IL EFFECTUE SON STAGE PRATIQUE POUR UNE DURÉE DE 3 MOIS.

POUVEZ-VOUS NOUS PARLER DE VOTRE PARCOURS ?

J'ai effectué un bac sti2d qui m'a permis ensuite d'effectuer une licence en génie civil à l'université du Tampon. Après ma 3^{ème} année de licence, je me suis orienté vers un master 1 « Ville et environnement urbain », que je suis actuellement.

POURQUOI CE STAGE À LA RÉGION RÉUNION ?

À la fin du master, nous devons effectuer un stage pratique de 3 mois en entreprise

ou en collectivité. Ma formation étant très orientée vers l'environnement et le sujet de la gestion des déchets, la Région Réunion était toute trouvée pour ce stage vu ses compétences en la matière et son intérêt pour le développement durable. J'ai donc tout de suite postulé.

ET CONCRÈTEMENT, QUE FAITES VOUS ?

Depuis mon arrivée, je travaille sur le thème de l'économie circulaire. Je recense l'ensemble des intervenants de ce secteur en vue de la création d'une plateforme rassemblant l'ensemble des acteurs. C'est un vaste projet, mais aujourd'hui j'ai pu quand même avancer puisque je suis en pleine phase de constitution du cahier des charges pour la création de la plateforme ainsi que de création d'une fiche de renseignement à destination des acteurs.

AVANT CE STAGE, AVIEZ VOUS EU L'OCCASION D'ABORDER LA QUESTION DE L'ÉCONOMIE CIRCULAIRE ?

Je reconnais que j'ignorais tout de l'économie circulaire. Maintenant que j'ai eu l'opportunité de découvrir cette filière et

de travailler sur le sujet, cela me plaît particulièrement. C'est non seulement très enrichissant de découvrir cette filière, mais surtout de découvrir ce qui se fait ici chez nous à La Réunion. À travers les auditions que j'ai pu mener ou auxquelles j'ai assisté, j'ai découvert tout un monde, comme celui du recyclage des palettes en bois pour en faire des meubles. C'est particulièrement intéressant, j'ignorais totalement que l'on pouvait aller aussi loin dans le recyclage et que cela pouvait être autant bénéfique pour notre île.

COMMENT VOYEZ-VOUS LA SUITE DE VOTRE PARCOURS ?

Après mon stage, je dois réaliser mon mémoire. Cela me permettra de valider mon master, ce que j'espère. Pour la suite, je pense poursuivre en master II dans la même filière. Dans l'idéal, j'aimerais intégrer le marché de l'emploi directement après le master II. Cette expérience à la Région est un vrai tremplin pour l'emploi. J'y apprends énormément de choses que je n'aurai jamais pu explorer, ou très peu, à l'université.

4500 NOUVELLES PLACES DE FORMATIONS



SUR LA PÉRIODE 2019 À 2022, L'ÉTAT DÉPLOIERA PLUS DE 250 M€ À LA RÉUNION POUR SOUTENIR LA FORMATION DES PERSONNES LES PLUS ÉLOIGNÉES DE L'EMPLOI ET RÉPONDRE AINSI AUX BESOINS DE RECRUTEMENTS IMMÉDIATS ET FUTURS DES ENTREPRISES RÉUNIONNAISES. LA MISE EN ŒUVRE DE CES PARCOURS DE FORMATION EST EFFECTUÉE PAR LA RÉGION RÉUNION ET PÔLE EMPLOI. CE PACTE ENTRE L'ÉTAT ET LA RÉGION, A ÉTÉ SIGNÉ LE 18 AVRIL DERNIER ET S'INSCRIT DANS LE DÉPLOIEMENT DU PLAN NATIONAL D'INVESTISSEMENT DANS LES COMPÉTENCES (PIC).

Le numérique, l'économie bleue et les énergies renouvelables sont des secteurs de formation inscrits prioritairement dans le Pacte. En effet, les métiers actuels connaîtront, dans les années à venir, des transformations liées au développement du numérique, ou encore aux enjeux écologiques. Ces transformations interviendront dans beaucoup de secteurs tels que le bâtiment ou encore l'automobile.

L'enjeu aujourd'hui est bien de préparer la population à ces évolutions afin de répondre aux besoins et exigences des entreprises réunionnaises pour les métiers de demain. Aussi, la Région Réunion proposera des parcours spécifiques certifiants, avec des modules additionnels, dans les secteurs concernés.

Le PIC (pacte d'investissement dans les compétences) de La Réunion propose des parcours de formation allant de l'acquisition des premiers savoirs jusqu'à l'accès à une certification. Ces parcours intègrent les besoins de la mobilité sur le territoire et en dehors, ainsi qu'un accompagnement des bénéficiaires tout au long du parcours de formation.

Dans un premier temps, il s'agira de conforter l'offre de formation relative aux compétences clés, y compris numériques. En effet, ce socle de connaissances représente à la fois une condition d'accès à une formation qualifiante et un prérequis indispensable à l'insertion en emploi. Dans de nombreux secteurs, la capacité d'adaptation est aussi importante que le geste professionnel lui-même.

Pour l'année 2019, la Région bénéficie d'une enveloppe d'État de 43 M€ pour la mise en oeuvre de près de 4 500 places de formations supplémentaires pouvant se réaliser sur le territoire régional ou en mobilité.

Par ailleurs, au titre de son soutien propre pour la formation pro-

fessionnelle, compétence de la collectivité, la Région s'engage à maintenir son investissement de 34 M€/an. À ce titre, elle réalisera plus de 5 000 entrées en formation à l'attention des personnes en recherche d'emploi.



LE PACTE D'INVESTISSEMENT DANS LES COMPÉTENCES

- accompagner et former vers l'emploi les publics les plus éloignés pour les préparer aux évolutions de demain ;
- accélérer les transformations de l'appareil de formation professionnelle, en le centrant sur l'individu et en permettant de répondre aux besoins des entreprises.



L'objectif est de donner toutes leurs chances aux Réunionnais de s'épanouir et trouver leurs voies, à travers un cursus qui sera le plus adapté possible, et accéder à l'emploi. »

Didier Robert, Président de la Région Réunion

CONTACT ↓

DIRECTION DE LA FORMATION PROFESSIONNELLE
ET DE L'APPRENTISSAGE
☎ 0262 924 750 🌐 www.regionreunion.com



© Serge Maritz

Le Viaduc du Littoral dorénavant raccordé à la Digue de Saint-Denis, plus que 2,5 km (sur 12,5 km) de chantier restent à réaliser.

LES 60 000 VÉHICULES QUOTIDIENS SUR LA ROUTE DU LITTORAL SONT SOUMIS À DES RISQUES IMPORTANTS ET RÉCURRENTS : CHUTES DE BLOCS DE PLUSIEURS TONNES, FORTE HOULE, TROMBE D'EAU LE LONG DE LA FALAISE... FERMETURES ET BASCULEMENTS RESTENT LES SEULES OPTIONS. LES CONSÉQUENCES : PERTES DE TEMPS POUR LES USAGERS ET UNE ÉCONOMIE RALENTIE VOIRE ARRÊTÉE. DE PLUS, FACE À L'ÉVOLUTION DU TRAFIC DANS LES DEUX SENS, LE SYSTÈME DE BASCULEMENT A ATTEINT SES LIMITES. LA PRIORITÉ DE LA COLLECTIVITÉ EST D'ASSURER LA SÉCURITÉ DES USAGERS TOUT EN PRÉSERVANT L'ÉCONOMIE LOCALE. LA NRL VIENT RÉPONDRE À CET OBJECTIF.

Fin des années 50. Le Nord de l'île se rejoint depuis l'Ouest par la route de la Montagne. 32 kilomètres d'un chemin long et difficile à l'époque.

En 1959, l'axe reliant La Possession à Saint-Denis, route en corniche, est déclaré d'utilité publique. La route est bidirectionnelle et à flanc de falaise.

En 1963, la première route du Littoral est livrée. Son chantier a coûté la vie à deux ouvriers. En 1976, la route du Littoral telle qu'on la connaît aujourd'hui est livrée en 2x2 voies. Moderne pour l'époque, elle

permettrait d'absorber le flux de circulation grandissant.

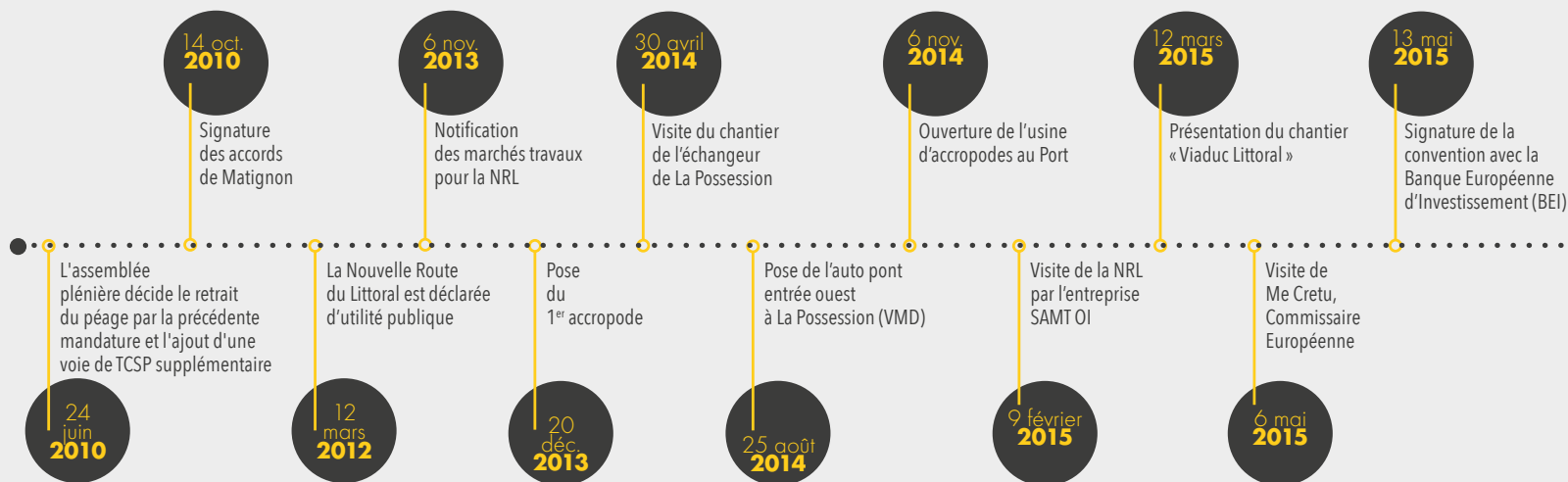
PRÉSERVER LA VIE DES USAGERS

Depuis 1976, 23 personnes ont péri sous les éboulis de la falaise le long de la route du Littoral.

La Réunion garde en mémoire l'impressionnant éboulement de tout un pan de falaise au niveau de la Ravine à Malheur le 24 mars 2006 à 5h30. 300 mètres de gravats se sont abattus sur la route du Littoral causant la mort de deux personnes.

Si cette catastrophe s'était produite moins de deux heures plus tard, en pleine heure de pointe sur cet axe très fréquenté, elle aurait pu causer la mort de plusieurs centaines d'usagers.

Le dernier éboulis meurtrier s'est produit en 2008 et a coûté la vie à un motard. Des chutes de blocs de plusieurs tonnes sur la chaussée sont régulièrement à déplorer comme l'illustrent les événements survenus en mars 2015 et 2016 qui n'ont, fort heureusement, fait aucun blessé.



UNION EUROPÉENNE



Liberté • Égalité • Fraternité
RÉPUBLIQUE FRANÇAISE



NRL
157 avenue René de La Roche

CIRCULER EN TOUTE SÉCURITÉ

↳ Éboulis du 14 novembre 2016

↳ Éboulis du 24 mars 2006 a coûté la vie à deux personnes



POURQUOI LA NRL ?

- pour remplacer une infrastructure qui arrive en fin de vie (1976) et ainsi **AMÉLIORER LE NIVEAU DE SÉCURITÉ GLOBAL** ;
- pour **FIABILISER LES TRANSPORTS DE PERSONNES** et de marchandises entre le Nord de l'île et les côtes Ouest et Sud, en supprimant les contraintes d'exploitation de la Route du Littoral actuelle (fermetures, basculements) et leurs impacts sur l'économie réunionnaise ;
- pour **FAVORISER LES TRANSPORTS COLLECTIFS** et les modes doux en offrant, dès la mise en service, des couloirs de bus et un espace sécurisé pour les cyclistes.

Chiffres clés

PLUS QUE **2,5 KM**
À RÉALISER



1 500 EMPLOIS DANS
87 MÉTIERS CRÉÉS



1,660 MDS€
POUR
12,5 KM
SOIT
133 M€/KM
(2X2VOIES ET TCSP)

LES GRANDES ÉTAPES DU CHANTIER NRL

26 mai
2016

Baptême
de Zourite

16 fév.
2017

Inauguration
de l'échangeur
de La Possession

8 sept.
2017

Inauguration du
Viaduc de la
Grande Chaloupe

8 juin
2018

Visite du Viaduc
du Littoral
(50 % du tablier)

15 mars
2019

Pose de la dernière
pile du Viaduc
du Littoral

7
sep.
2015

Visite de
chantier
Viaduc de la
grande chaloupe

7
oct.
2016

Visite du site
de préfabrication
des voussoirs lors
des Coulisses
du BTP

9 juin
2016

Visite du
chantier Digues

26 nov.
2017

Lancement du
NRL Tour
(visite de chantier
ouverte au public)

23 août
2018

Atelier de plantation
de la plage de pont
pour les tortues
à Cap Champagne

30 avril
2019

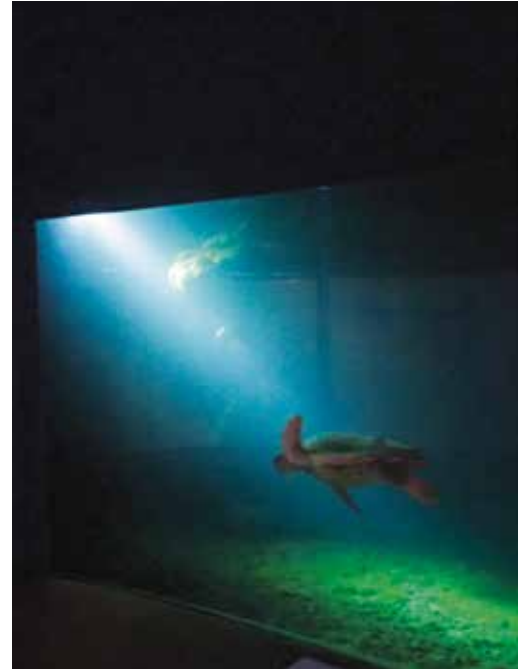
Raccordement entre
la grande Chaloupe et
Saint-Denis avec
le Viaduc du littoral

* sous réserve de modifications

TOUT COMME LES PÉTRELS, LES TORTUES MARINES SONT AFFECTÉES PAR LA POLLUTION LUMINEUSE. CELLE-CI EFFRAIE LES FEMELLES EN PONTE ET DÉSORIENTE LES NOUVEAU-NÉS LORS-QU'ILS ÉMERGENT DU NID. AUSSI, LE MUSÉE RÉGIONAL KÉLONIA A SOUHAITÉ SENSIBILISER LE PUBLIC EN PROPOSANT DES VISITES NOCTURNES. À L'OCCASION DES NUITS SANS LUMIÈRE, LE MUSÉE A AUSSI ACCUEILLI L'EXPOSITION DE LUC PERROT : « RÉUNION CÉLESTE ».

Les Nuits SANS LUMIÈRE

La Réunion
C'est
VOUS!



© Kélonia





Les Nuits sans lumières ont été lancées en 2009 sous l'impulsion du Conseil de la Culture, de l'Éducation et de l'Environnement (CCEE). Depuis 2011, le CCEE en a confié l'animation au Parc National et à la SEOR. L'objectif : sensibiliser les Réunionnais à la pollution lumineuse, ses impacts et les moyens de la réduire.



DES MESURES POUR PROTÉGER LES TORTUES ET LES OISEAUX MARINS

→ PLAGE DE PONTES POUR LES TORTUES MARINES :

En 2016, dans le cadre du Plan National d'Actions Tortues Marines, la Région Réunion a confié au Centre d'Étude et de Découverte des Tortues Marines (CEDTM) la mission d'augmenter le nombre de sites favorables à la ponte des tortues marines sur la côte Ouest.

Quatre sites de pontes ont été identifiés : Cap Champagne, le cimetière de Saint-Leu, les pointes de Trois Bassins et la ravine Mula à l'Étang-Salé. Depuis août 2017, plusieurs ateliers de replantation ont accueilli scolaires, grand public, collectivités et scientifiques, afin de les sensibiliser sur les différents aspects permettant de conserver, valoriser et réhabiliter les plages les plus favorables à la ponte. Aujourd'hui, plus de 3 700 plants ont été réintroduits sur les plages de l'île.

→ PRÉSERVER LES PÉTRELS ET LES PUFFINS :

Le Pétrel de Barau, le Pétrel noir de Bourbon, le Puffin du Pacifique et le Puffin tropical sont des espèces protégées par arrêté ministériel. Le chantier de la NRL, engagé dans le respect de l'environnement, comprend, depuis sa conception, des éclairages respectueux des oiseaux marins et prévoit 50 jours d'interdiction d'éclairage en période d'échouage massif (de décembre à avril).

La Région accompagne et finance également le plan de conservation des puffins ainsi que le plan national d'actions en faveur du Pétrel de Barau dans le cadre des mesures environnementales associées à la construction de la NRL.



→ FLASHEZ LE CODE POUR VISIONNER LA VIDÉO

La Réunion
C'est
VOUS!

3ème

RENCONTRE CHORÉGRAPHIQUE RÉGIONALE

LE 20 MARS DERNIER, LE STELLA MATUTINA A ACCUEILLI LA 3ÈME ÉDITION DES RENCONTRES CHORÉGRAPHIQUES RÉGIONALES. POUR CETTE SÉLECTION AU CONCOURS NATIONAL, PRÈS D'UNE SOIXANTAINÉ DE DANSEURS DE TOUS ÂGES, ISSUS DE 5 ASSOCIATIONS, ONT CONCOURU SOUS LE REGARD AVERTI D'UN JURY DE PROFESSIONNELS. LES PARTICIPANTS ONT PRÉSENTÉ LEUR CRÉATION CHORÉGRAPHIQUE EN DANSE CONTEMPORAINE, JAZZ, MODERN-JAZZ, DANSE CLASSIQUE, FLAMENCO, CLAQUETTES ET HIP HOP. D'AUTRES GROUPES DE DANSE DE LA RÉUNION ET DE MADAGASCAR ONT ÉGALEMENT PARTICIPÉ SUR LA PARTIE SCÈNE OUVERTE (DANSES ORIENTALES, DANSES TAHITIENNE, POLE-DANCE, KIZUMBA, BACHATA, CHACHA, SALSA).



LOUNA PONCET,
18 ANS, DANSEUSE-CHORÉGRAPHE

« Les rencontres ne se résument pas exclusivement à un passage de quelques minutes sur scène et à une remise des diplômes. Elles sont un investissement sur plusieurs mois, de nombreuses heures de répétition, des heures de réflexion, de création. À cette occasion, j'ai présenté ma chorégraphie *Osmose*. C'est un solo dans lequel j'ai introduit du flamenco et du contemporain. Une osmose entre deux danses, a priori complètement différentes mais qui en réalité, se marient très bien.

La création d'une proposition chorégraphique m'a offert une jolie introspection. De plus, tous les retours constructifs faits par le public, les jurys ou nos professeurs nous poussent à une amélioration de nous même et donc de notre danse.

La danse est tellement vaste, remplie à la fois de codes et d'une liberté presque infinie. C'est un art qui demande du temps, de la patience, un peu de sagesse et une pointe de folie afin de pouvoir l'apprivoiser. Les rencontres chorégraphiques m'ont fait me questionner sur la danse dans sa globalité et sur la recherche de ce subtil équilibre entre réflexion et lâcher prise. Définitivement le mot que je retiens est enrichissement.

J'ai en tête tellement de beaux souvenirs liés à ces rencontres chorégraphiques ! Mais je pense que mon plus beau souvenir réunit à lui seul toutes les répétitions. Elles résument tout le travail technique, la création et surtout, l'amitié et la bonne énergie des amies danseuses et professeurs. Confucius a dit "Le bonheur ne se trouve pas au sommet de la montagne, mais dans la façon de la gravir." »





👉 Jean-Hugues Vaulbert, Président de la Fédération Française de Danse lors de la 3ème Rencontre Chorégraphique Régionale à Stella Matutina



Une Rencontre Chorégraphique 2019, haut en couleur, variée et de qualité mettant en scène des danseurs de 15 à 51 ans ».

Jean-Hugues Vaulbert,
Président de Fédération
Française de Danse



CLAUDE AYMON,
MEMBRE DU JURY, ENSEIGNANT,
DANSEUR, CHORÉGRAPHE

« Il n'y a pas de discipline phare dans le concours, et ça tombe bien ! La Fédération Française de Danse promeut l'idée que de l'on peut créer avec n'importe quel style, n'importe quelle technique. L'important, c'est la création.

La moyenne des notes des cinq membres du jury fait la note finale du danseur. Il faut avoir 14/20 ou plus pour aller aux rencontres chorégraphiques nationales.

Les participants sont évalués sur la chorégraphie (la création présentée peut raconter une histoire, évoquer un thème ou être totalement abstrait ; sur la maîtrise du geste (qualité d'exécution des éléments techniques communs et spécifiques aux différentes danses) ; sur l'interprétation, à savoir comment les danseurs sur le plateau transmettent ce que le chorégraphe a souhaité partager avec le public ; et enfin, sur la scénographie (musique, costumes et décors).

Être chorégraphe est un métier. Un autre que celui

de professeur de danse, un autre encore que celui de danseur.

Alors certes pour créer, il n'y a pas de recettes magiques, de règles toutes faites mais il y a des façons de faire, des procédés, des écueils à éviter. En tant que danseur ou professeur, on ne se pose pas les mêmes questions qu'en tant que chorégraphe, et c'est toute la différence et c'est souvent là la difficulté.

Ce qui fait la force des réalisations réunionnaises c'est tout d'abord une équipe de pédagogues vraiment compétents, qui ont l'habitude de former des danseurs et de participer à des concours. En termes de qualité d'exécution, de technique, le niveau est déjà très bon.

Par ailleurs, j'ai vraiment été impressionné par l'engagement de tous ces jeunes interprètes et leur envie de créer des chorégraphies, parfois même hors des sentiers battus. C'est ce que l'on recherche justement. »



LES RÉSULTATS

👉 Niveau national :

LEILA CABRERA de l'association Tri'Arts. Chorégraphie « Entre deux mondes » - Catégorie : Solo.

👉 Niveau national :

DARASAY BOUNNHOSENG de l'association Tri'Arts. Chorégraphie « Le Portrait » - Catégorie : Solo.

👉 Niveau national :

AMELIE LAIK de l'association Tri'Arts. Chorégraphie « Soléa » - Catégorie : Solo.

La Réunion
C'est
VOUS!

LA PREMIÈRE ÉDITION A ÉTÉ ACCUEILLIE EN 1979 À LA RÉUNION. C'EST LE CROS DE LA RÉUNION QUI A EU L'IDÉE D'ORGANISER DES JEUX ENTRE LES PAYS DE LA ZONE OCÉAN INDIEN, DÈS 1974. LE COMITÉ INTERNATIONAL OLYMPIQUE (CIO) A VALIDÉ CE PROJET DEUX ANS PLUS TARD. IL Y A EU 9 ÉDITIONS DES JEUX DES ÎLES¹. DEPUIS 1979, LA DIXIÈME EST PROGRAMMÉE CETTE ANNÉE, EN JUILLET, À L'ÎLE MAURICE.



→ FLASHEZ LE CODE
POUR VISIONNER
LA VIDÉO

JEUX DES ÎLES DE LA RÉUNION EN 1979

Les premiers Jeux des Îles de l'océan Indien ont été organisés à La Réunion du 25 août au 1^{er} septembre 1979. Des sportifs de Maurice, des Seychelles, des Comores, des Maldives et de La Réunion étaient au rendez-vous, partageant tous la fierté de représenter leurs pays et l'envie de décrocher un maximum de médailles !

Les douze disciplines sportives de cette première édition ont permis aux athlètes de s'affronter dans de nombreuses épreuves (athlétisme, basketball, badminton, boxe, cyclisme, haltérophilie, natation, rugby, tennis, tennis de table, voile et volley-ball), tout en leur offrant l'opportunité de découvrir de nouveaux équipements sportifs tels que le stade olympique de Saint-Paul. Les Jeux des Îles ont en effet contribué à la construction et à la rénovation des équipements sportifs de La Réunion.

JEUX DES ÎLES DE 2019 À L'ÎLE MAURICE

Après avoir accueilli les Jeux des Îles de l'océan Indien en 1983 et 2003, l'île Maurice reçoit en 2019 la 10^{ème} édition de cette manifestation, prévue du 18 au 28 juillet. Ces jeux vont réunir des délégations de sept îles de l'océan Indien², composées d'athlètes, d'arbitres, d'officiels, du staff médical, soit environ 2 280 personnes. Les passionnés de sport seront dans les tribunes pour encourager leurs compatriotes lors des différentes épreuves d'athlétisme, de natation, de basketball, de volleyball, de football, de rugby, de tennis de table, de badminton, de boxe anglaise, de judo, d'haltérophilie, de cyclisme et de voile.

Le Comité Organisateur des Jeux des Îles, présidé par le Ministre de la Jeunesse et des Sports de l'île Maurice, se mobilise actuellement sur les derniers préparatifs. Les noms des représentants des différentes délégations seront très prochainement dévoilés.



10^e
Jioi
MAURICE 2019

40 ans
POUR LES
JEUX DES ÎLES
DE L'OCÉAN
INDIEN



JEUX DES ILES ET EMPLOI

Les Jeux des Iles de l'océan Indien génèrent des retombées économiques pour La Réunion :

- ➔ Des stages de préparation des sportifs aux Jeux des Iles ont été organisés à La Réunion. Les frais d'hébergement, de restauration et de transport en bus ont été financés par l'État, la Région et le Conseil Départemental ;
- ➔ La compagnie aérienne locale, Air Austral, transportera la délégation réunionnaise à l'île Maurice (420 personnes) ;
- ➔ La tenue officielle des sportifs leur sera fournie par une entreprise locale.



➔ Jean-Pierre Grosset a été le porte Drapeau de la délégation Réunion en 1979.

➔ 209 médailles ont été décernées aux sportifs réunionnais lors des Jeux des Iles de 2015 dont 84 en or, 72 en argent et 52 en bronze.

Chiffres clés

1 579 MÉDAILLES
POUR LA RÉUNION
DEPUIS 1979



584
MÉDAILLES D'OR



534 MÉDAILLES
D'ARGENT



461 MÉDAILLES
DE BRONZE

1. La Réunion (1979, 1998, 2015), Maurice (1983, 2003, 2019), Madagascar (1990, 2007), Seychelles (1993, 2011)
2. Détail des effectifs par délégation : Les Comores : 238 personnes, Madagascar : 354 personnes, les Maldives : 236 personnes, Maurice : 431 personnes, Mayotte : 247 personnes, les Seychelles : 354 personnes, La Réunion : 420 personnes).

La Réunion
C'est
VOUS!

#NOTRE
MISSION,
SERVIR
LA RÉUNION

#RÉUNION POSITIVE

LE PRÉSIDENT DE RÉGION, DIDIER ROBERT, ENTOURÉ DU DIRECTEUR GÉNÉRAL DES SERVICES ET DES ÉLUS DE LA COLLECTIVITÉ, A REMIS LA MÉDAILLE DU TRAVAIL À PLUSIEURS DIZAINES D'AGENTS, RÉUNIS À LA PYRAMIDE INVERSÉE. LE PRÉSIDENT A ÉGALEMENT SAISI CETTE OCCASION POUR REMERCIER L'ENGAGEMENT ET LE TRAVAIL DES AGENTS, ACTEURS DE PREMIER PLAN DE L'ACTION RÉGIONALE.





La force de notre collectivité est de savoir aujourd'hui encore plus qu'hier nous mettre au service des Réunionnais. Nous menons une action de service public. Nous devons à chaque Réunionnais de tout mettre en œuvre pour réussir le pari d'un développement équilibré, un développement qui profite au plus grand nombre, un développement qui tire notre île vers le haut, qui prend en considération la valorisation de notre culture, la préservation de notre environnement. »

Didier Robert,
Président de la Région Réunion



LES RUP MISENT SUR LES ÉNERGIES RENOUVELABLES



MAXIMISER LES ÉCONOMIES D'ÉNERGIE ET ATTEINDRE UN NIVEAU D'EFFICACITÉ ÉNERGÉTIQUE ÉLEVÉ. AUSSI, AU-DELÀ DE LA COOPÉRATION POLITIQUE QUE CONSTITUE LA CONFÉRENCE DES PRÉSIDENTS DES RÉGIONS ULTRAPÉRIPHÉRIQUES (RUP), LES RUP ONT SOUHAITÉ AMORCER, ENTRE ELLES, UNE COOPÉRATION PLUS TECHNIQUE TOURNÉE VERS LA VALORISATION DES ÉNERGIES RENOUVELABLES.

Sur les questions énergétiques, les huit régions ultrapériphériques de l'Union Européenne - La Réunion, les Canaries, la Martinique, la Guadeloupe, Madère, les Açores, Chypre et la région Epire en Grèce - ont souhaité compléter leurs stratégies territoriales par l'approfondissement et le partage d'expérience à travers l'organisation de colloques sur les enjeux de la transition énergétique ou encore par l'organisation de visites interrégionales.

Si un premier accord en septembre 2016 avait permis la constitution du « Réseau Énergétique RUP » sous la houlette de la région des Canaries, les RUP ont souhaité passer à l'étape supérieure avec la constitution d'un nouveau projet opérationnel : le projet RESOR.

Ce projet se donne pour objectifs de promouvoir les meilleures pratiques en faveur de l'efficacité énergétique et de l'utilisation des énergies renouvelables dans les entreprises des secteurs secondaires et tertiaires dans les territoires ultrapériphériques et européens insulaires, tout en permettant une mise en réseau des acteurs. Afin d'y parvenir, le projet RESOR prévoit que pour chacune des régions ultrapériphériques soit regroupés tous une série d'experts thématiques.

Ce projet d'envergure place la questions des énergies renouvelables au cœur des politiques européennes en générales, et de la coopération ultrapériphérique en particulier.



La Réunion
C'est
VOUS!

Échange Réunion - Seychelles

LE DÉVELOPPEMENT DURABLE AU CŒUR DES PRÉOCCUPATIONS DES JEUNES

DANS LE CADRE DE L'APPEL À PROJET « PROJETS DE COOPÉRATION RÉGIONALE Océan Indien en faveur des Jeunes - Croix Jeunes », le collège Jean Albany de La Possession a été retenu pour mener un projet d'échange culturel avec les Seychelles. Un voyage auquel ont pu participer 28 jeunes et leurs enseignants, avec comme objectif principal l'éducation à l'environnement et au développement durable.

Une fois encore, la coopération régionale donne l'occasion à la jeunesse réunionnaise d'ouvrir ses horizons et de s'enrichir. Par le biais d'un appel à projet, 28 jeunes du collège Jean Albany ont pris leur envol le 15 mars dernier pour mener à bien un échange culturel bien particulier.

En effet, par le biais d'une activité journalistique (émission de radio et rédaction d'articles de presse), les jeunes s'étaient fixés pour mission de trouver des solutions innovantes pour intéresser leurs camarades aux problématiques du développement durable dans l'océan Indien.

Les Seychelles étaient une terre toute trouvée, puisque la richesse de sa faune et de sa flore donnait l'occasion à nos collégiens réunionnais de mesurer les impacts du tourisme de masse. Une démarche citoyenne qui s'inscrit d'autant plus dans le parcours d'éducation au développement durable que mène en ce domaine La Réunion et les Seychelles.

Ce projet d'échange culturel a permis aux jeunes Réunionnais d'aborder trois dimensions éducatives : la dimension citoyenne avec la sensibilisation au respect de l'environnement, la dimension professionnelle

avec la découverte du métier de journaliste mais aussi toutes les professions qui entourent le développement durable, et enfin la dimension culturelle avec la découverte de cette île indianocéanique, sa culture et son mode de vie.

Plusieurs visites leur ont par ailleurs permis de remplir leurs objectifs : de la découverte du lagon avec masques et tubas, en passant par la visite historique de Victoria, ou encore par la visite du jardin botanique. De quoi remplir les carnets de voyages de bons souvenirs, mais aussi d'une richesse inestimable à rapporter dans notre île !

La Réunion, EN L'AIR

La Réunion
C'est
VOUS!

LES SPORTIFS RÉUNIONNAIS ONT RAYONNÉ AU-DELÀ DE NOS FRONTIÈRES. UNE EXCELLENCE LOCALE QUI S'EXPORTE ET QUI TÉMOIGNE DE NOS TALENTS, DE NOS VALEURS, POUR FAIRE TOUTE NOTRE FIERTÉ.

DESTINATION SPORT

→ VALERIE GAUVIN

Le 2 mai dernier, Corinne Diacre, entraîneur de l'équipe de France de football féminine, a annoncé en direct sur TF1 les 23 joueuses sélectionnées pour défendre les couleurs du pays au mondial 2019. Parmi ces 23 joueuses, figure Valérie Gauvin, une Dionysienne de 22 ans qui compte déjà sur son C.V pas moins de 17 sélections en équipe nationale. L'attaquante qui évolue actuellement à Montpellier Hérault SC, aura marqué les esprits avec notamment deux buts inscrits face à l'Uruguay le 5 mars dernier.



©DR

→ MELVINE MALARD

Les footballeuses réunionnaises ne démeritent pas sur la scène nationale, à l'instar de Melvine Malard qui après avoir remporté le championnat de France avec l'équipe de Lyon, signe le doublé en gagnant la coupe de France face à Lille.



©DR

→ LORENZO MANZIN

Le jeune cycliste, originaire de Bras-Panon qui a fait ses premiers tours de pédale au sein du Vélo Club de l'Est et qui roule aujourd'hui pour la formation Vital concept -B&B Hôtels a remporté la 53^{ème} édition du Tour de Bretagne. Une façon pour Lorenzo Manzin de démarrer cette saison sur les chapeaux de roue.



©DR

→ BOXE

Le Kibio Boxing Club du Chaudron peut être fier de ses boxeurs qui sont revenus des Championnats de France les valises pleines de médailles : 25 au total dont 8 en or ! Les jeunes sportifs ont démontré leurs talents dans plusieurs disciplines : Kick Boxing, K 1, Full Contact et Muay Thaï. Par ailleurs, deux d'entre eux, Morgiane Kibio et Alexis Germane ont été repérés et sont retenus en équipe de France de Kick Boxing et de K1.



©DR

ENGAGÉE **POUR LE CLIMAT**

Originaire de l'Est, Annaëlle Hoareau, 25 ans, occupe depuis deux ans un des postes de Volontaire de Solidarité Internationale (VSI) ouverts dans la zone à des Réunionnais. Elle est assistante environnement durable et changement climatique à la Commission de l'Océan Indien (COI) à Maurice. Sa mission : que la COI bénéficie du Fonds vert de l'ONU, pour combattre les effets des changements climatiques à l'échelle régionale. Portrait.

QUE LA ÉTÉ VOTRE PARCOURS ?

Après deux ans de classes préparatoires à Saint-Denis, je me suis envolée vers Paris pour un Master de Management à l'INSEEC. Ces années ont été des plus pétillantes : j'ai été amenée à travailler à la commission du tourisme et de l'environnement de Rodrigues, puis à effectuer un semestre de MBA à l'université Renmin de Chine, à Pékin. Ma plus belle expérience reste mon stage au Ephelia Resort Seychelles, complexe hôtelier respectueux de l'environnement et enclin aux projets sociaux et écologiques. Depuis bientôt deux ans, je me suis engagée sur une mission de VSI gérée par l'antenne de France Volontaires à La Réunion en partenariat avec la COI, la Région Réunion, et soutenue par des fonds européens.

EN QUOI CONSISTE VOTRE MISSION DE VSI ?

Mon objectif est d'accréditer la Commission de l'océan Indien au Fonds vert pour le climat afin que la Région bénéficie d'une nouvelle source de financement pour ses projets visant à combattre les effets des changements climatiques. Un premier grand pas a déjà été fait : la COI a accédé au programme de préparation (Readiness programme) qui lui permet de bénéficier du soutien financier du Fonds vert dans le cadre de son processus d'accréditation et je m'occupe des activités de ce programme. Je participe aussi à la mise en place d'un portail régional relatif au changement climatique dans la région qui sera bientôt en ligne.

QUE VOUS APPORTE L'EXPÉRIENCE DU VOLONTARIAT À L'INTERNATIONAL ?

C'est une expérience professionnelle passionnante et pleine de challenges ! J'ai pu plonger dans le financement climatique, ce secteur exigeant qui permet de lever des fonds pour les projets de développement durable des pays du monde entier, dont la région indianocéanique. Cette expérience m'offre la chance de m'impliquer dans l'essor économique durable de nos îles qui peuvent bénéficier de ce genre de soutien financier.



QUEL(S) CONSEIL(S) DONNERIEZ-VOUS AUX FUTURS VOLONTAIRES ?

Ne pas se compliquer la vie ! Cette expérience de volontariat va passer vite. Vous serez amenés à explorer un pays que vous ne connaissez peut-être pas encore et qui vous apportera son lot d'aventures. Gardez le sourire et faites-vous de bons amis !

→ PLUS D'INFOS SUR : www.reseau-espaces-volontariats.org/
Afrique-Australe-Ocean-Indien



Source : www.reunionnaisdumonde.com



ALIN GUEZELLO, POUR L'INSERTION SOCIALE ET LES ÉNERGIES RENOUVELABLES

APRÈS L'OBTENTION DE SON BAC, ALIN GUEZELLO EST ENTRÉ DE PLAIN PIED DANS LA VIE ACTIVE. PENDANT UNE VINGTAIN D'ANNÉES IL A TRAVAILLÉ DANS LE MILIEU DE L'INSERTION SOCIALE ET PROFESSIONNELLE. CETTE PÉRIODE L'A PROFONDÉMENT MARQUÉ ET A FAÇONNÉ SA RELATION AVEC L'USAGER, FAISANT DE CELUI-CI L'ACTEUR ET LE PORTEUR DE SON PROJET. L'OBJECTIF : REDONNER CONFIANCE. AUJOURD'HUI L'ÉLU RÉGIONAL INVESTIT SON TEMPS ET SON ÉNERGIE POUR UNE RÉUNION 100 % ÉNERGIES RENOUVELABLES. RENCONTRE.

#NOTRE
MISSION,
SERVIR
LA RÉUNION

La Réunion
C'est
VOUS!

QUEL A ÉTÉ VOTRE PARCOURS PROFESSIONNEL ?

Depuis 2013 je me consacre pleinement à l'exercice de mon mandat de conseiller régional et je suis placé en position de détachement de droit pour l'exercice d'un mandat électif. J'occupe ainsi le poste de Président Directeur Général de la SPL Horizon et je préside la Commission Grands Chantiers Transports et Déplacements. Avoir su allier insertion sociale et énergies renouvelables représente pour moi une très grande fierté.

POURQUOI AVOIR FAIT LE CHOIX DE VOUS ENGAGER POUR LA RÉUNION ?

Mon engagement s'inscrit dans la suite logique de mon parcours personnel et professionnel. Issu d'une famille nombreuse et d'un milieu très modeste, j'attache beaucoup d'importance au développement de mon île, au respect de ses traditions et de sa diversité. De là où je viens pour être là où je suis, je me considère comme un privilégié et je n'oublie jamais que tout part d'en bas.

Je veux agir au quotidien en toute humilité pour ma ruelle, mon quartier, ma ville et bien sûr mon île, celle de toutes les énergies et de toutes les ambitions.

VOUS ÊTES ÉLU DÉLÉGUÉ AUX ÉNERGIES RENOUVELABLES ET SOLIDAIRES ET AU CADRE DE VIE. EN QUOI CELA CONSISTE-T-IL ?

Porter l'ambition d'une Réunion 100% Energies Renouvelables à l'horizon 2030 exige disponibilité et écoute au quotidien à la fois vis à vis de nos partenaires privés et institutionnels qu'à l'égard de nos services. Il faut donc sans cesse se remettre en cause en ayant toujours à l'esprit que le consensus est le meilleur chemin pouvant favoriser l'atteinte des objectifs fixés dans notre Programmation Pluri annuelle de l'Energie (PPE) qui trace à la fois le cap en matière de développement et de production d'énergies renouvelables, qu'en matière de maîtrise de la demande en énergie (MDE).

Ma priorité est de faire de La Réunion un territoire exemplaire et durable.

EN QUOI CETTE TRANSITION ÉNERGÉTIQUE, SOCIALE ET SOLIDAIRE OFFRE-T-ELLE PLUS DE POUVOIR D'ACHAT AUX RÉUNIONNAIS ?

C'est un véritable levier pour apporter du pouvoir d'achat aux particuliers. La Région Réunion s'est engagée depuis 2010 à travers des programmes ambitieux :

- « Eco-Solidaire » où plus de 5 000 chauffe-eau solaires individuels ont été financés et installés, générant en moyenne 250€/an d'économie sur la facture électrique pour une contribution unique de 45€ du foyer ;
- « Le SLIME précarité » a permis, au 31 décembre 2018, à 14 500 ménages d'être sensibilisés, accompagnés et équipés d'outils leur permettant d'économiser 50 € à 60 € par an sur leur facture ;
- « Le chèque énergie » d'un montant de 3 000 à 6 000 €, attribué sans conditions de ressources, a permis à 1 200 particuliers de disposer d'une centrale photovoltaïque en autoconsommation ou en revente de leur production à EDF.

La Réunion
C'est
VOUS!

OBJECTIF énergie

HAIRAT SAID-SOILIH EST TOMBÉE DANS L'ÉNERGIE DÈS SES ÉTUDES. SON MASTER CHIMIE INDUSTRIELLE ET GÉNIE DES PROCÉDÉS EN POCHE, ELLE A CONTRIBUÉ À LA PRODUCTION ÉNERGÉTIQUE EN ÎLE DE FRANCE AVANT D'INTÉGRER LA RÉGION RÉUNION EN 2014. AUJOURD'HUI CHEFFE DE SERVICE À LA DIRECTION DE L'ÉNERGIE, DE L'ÉCONOMIE CIRCULAIRE ET DE LA BIODIVERSITÉ, ELLE PILOTE LA MISE EN PLACE DES DISPOSITIFS ÉNERGÉTIQUE RÉGIONAUX, SUIT LA COOPÉRATION RÉGIONALE EN MATIÈRE D'ÉNERGIE ET ASSURE LA COORDINATION DES RÉSEAUX RÉGIONAUX ET INTERNATIONAUX EN LIEN AVEC LE CHANGEMENT CLIMATIQUE ET L'ÉNERGIE. RENCONTRE.

QUELLES SONT VOS MISSIONS AU QUOTIDIEN ?

Je pilote une équipe avec qui je mets en place la politique énergétique régionale, en lien avec nos partenaires. On gère les demandes de subventions ainsi que les paiements des dispositifs régionaux tels que Écosolidaire, et le Chèque photovoltaïque, ainsi qu'un dispositif national, décliné à La Réunion, le SLIME (service local d'intervention pour la maîtrise de l'énergie). On est en contact aussi bien avec les entreprises qu'avec les familles en situation de précarité. Il y a un volet social très prégnant dans notre mission au quotidien.

Assurer la visibilité de La Réunion à l'échelle régionale et internationale en matière de climat fait aussi partie de ma mission. J'échange très régulièrement avec les réseaux internationaux sur le développement durable (nrg4SD, The Climate Group, R20...). En 2017, avec mon équipe, j'ai piloté la Conférence Internationale sur le Changement Climatique portée par la Région. Cet événement d'envergure internationale a accueilli 700 participants de 20 nationalités différentes.

Je suis également la référente technique du projet RESOR. Il permet aux acteurs publics à travers l'Europe d'échanger sur les bonnes pratiques en matière d'efficacité énergétique, d'énergies renouvelables et ainsi trouver des solutions plus efficaces pour leurs territoires.

LA PROGRAMMATION PLURIANNUELLE DE L'ÉNERGIE (PPE) FIXE DES OBJECTIFS POUR LA RÉUNION. COMMENT CELA SE TRADUIT-IL DANS VOTRE TRAVAIL ?

La Région Réunion est chef de file en matière de biodiversité et, depuis la loi NOTRe, de déchets et d'énergie. Elle co-élabore, avec l'État, la PPE



qui est en cours de révision. L'objectif est d'atteindre l'autonomie électrique à l'horizon 2030. C'est une politique énergétique volontariste et très ambitieuse mais tout à fait réalisable !

En échangeant avec d'autres régions de métropole, on constate que La Réunion est pionnière sur la question de l'énergie, notamment par la mise en place d'une Gouvernance Énergie pilotée par l'État et la Région (en partenariat avec l'ADEME, EDF, le SIDELEC, le Département et Horizon Réunion). C'est un véritable atout pour La Réunion !

Pour atteindre ces objectifs, on soutient les différentes énergies renouvelables : le photovoltaïque, l'éolien, les énergies marines, l'hydraulique, la biomasse... On appuie un maximum de projets.

QUEL REGARD PORTEZ-VOUS SUR VOTRE MISSION ?

Mon poste est en cohérence avec mon parcours et mes qualifications. Sur certains sujets, comme la thermodynamique ou la mécanique des fluides par exemple, avoir un pré-requis technique est une vraie force, cela me permet d'apporter un plus au volet administratif. J'aime ce que je fais, que cela soit avec les partenaires internationaux et régionaux, avec les familles, ou avec les entreprises. J'aime aider les gens. Je suis particulièrement attentive lorsque les personnes nous sollicitent. Les problèmes rencontrés ne sont pas toujours du ressort de la Collectivité, néanmoins, nous ne sommes pas indifférents à leurs difficultés. On aide au mieux. C'est l'humain avant tout. Notre rôle est de montrer que la Région Réunion est présente, qu'elle est là pour aider et accompagner la population et les entreprises. C'est ça notre travail, c'est ça le service public.

LA RÉUNION EN MARCHÉ

DÉCISION DU TRIBUNAL : NOUS AVONS DIT LA VÉRITÉ À PROPOS DE LA NRL

Le 28 Novembre 2017, notre groupe a affirmé lors d'une commission permanente que le Président de Région avait menti à propos du surcoût de la NRL.

Voici les propos exacts tenus par la représentante de notre groupe : "Vous n'arrêtez pas de mentir. Vous avez commencé à mentir au moment de la signature de ce marché (...) Vous n'êtes pas sans ignorer (...) qu'il n'y avait pas de carrière de roches massives à la Réunion, et qu'il fallait sans doute un délai ou un coût qui n'a pas été approché comme il le fallait. (...) Vous mentez Monsieur le Président ! Vous mentez aux Réunionnais ! Depuis

quelques temps, vous savez pertinemment que sur ce chantier, il va y avoir des surcoûts. Vous le savez parce qu'il y a des protocoles qui ont été signés après la signature de ce marché par vous-même, au moins un (...) pour au moins 54 millions d'euros sur des aléas de dépassement d'approvisionnement". Suite à cette intervention, le Président de Région avait attaqué en justice notre conseillère régionale pour diffamation. Le jeudi 2 mai, le tribunal a confirmé que les propos tenus lors de cette commission permanente n'avaient rien de diffamant.

LE RASSEMBLEMENT

LE FIASCO MONUMENTAL DE LA NRL

Plus personne n'est capable de dire quand sera livrée la NRL. Ni combien cela va coûter. En suspendant la carrière de Bois Blanc, le tribunal administratif de Saint-Denis met un terme à des années de mensonges de Didier Robert.

L'« intérêt public majeur », mis en avant par la Région pour approvisionner en roches massives la digue de la NRL, n'est pas supérieur à l'urgence de protéger les intérêts humains et environnementaux.

Le juge affirme que « le retard susceptible d'être constaté (...) peut être regardé comme principalement imputable au maître d'ouvrage de l'opération et à l'autorité préfectorale,

qui ont négligé de lancer en temps utile les procédures ». Par ailleurs, il considère qu'une expertise du chantier pour une alternative à la digue doit être lancée dans l'intérêt public. Huguette BELLO a toujours demandé que toutes les options soient mises sur la table pour éviter les atteintes à l'environnement, pour sécuriser au plus vite la NRL, pour éviter l'explosion des coûts. Mais, dans sa course électorale effrénée Didier Robert a construit une route sans galets, en détruisant l'environnement et cela aux frais des Réunionnais. Que dire des acropodes se brisant comme du verre ? Un fiasco monumental.

RÉUNION AVENIR

EN FINIR AVEC LE TOUT ENFOUISSEMENT !

La question des déchets est un enjeu majeur pour notre île. Nous produisons chaque année plus de 500 000 tonnes de déchets ménagers et assimilés. Plus de 60% de ces déchets sont enfouis dans les décharges de Sainte-Suzanne et de Pierrefonds.

L'impact écologique de l'enfouissement est extrêmement négatif. Et ces décharges arrivent à saturation. Il y a urgence à mettre en œuvre d'autres solutions.

Les acteurs sont unanimes pour s'engager dans une trajectoire « zéro déchets ». Cela signifie produire moins de déchets ; et trier et recycler tout ce qui est possible dans le cadre d'une économie circulaire.

Mais il est bien évident qu'il est impossible dans un court délai de pouvoir tout recycler. Il y a aura toujours un volume de déchets résiduels à éliminer.

C'est pourquoi notre assemblée a approuvé en 2016 les projets d'Unité de Valorisation Energétique portés par Sydne pour l'Est et le Nord, et ILEVA pour l'Ouest et le Sud. L'UVE permet de valoriser un combustible fabriqué à partir de déchets ultimes et de produire de l'électricité. Cette technologie contribue à l'autonomie énergétique et permet d'en finir avec l'enfouissement.

C'est une solution réaliste et responsable qui mérite de faire consensus !

PROGRÈS 974

Contribution non transmise à la rédaction du journal.

RÉUNIONNOUS

UN NOUVEL ORDRE PUBLIC ÉCONOMIQUE RÉUNIONNAIS EST EN ROUTE

Après les Assises des Outre-mer, le Livre Bleu et le Grand Débat National, le Président de la République et le Premier ministre ont fait récemment un certain nombre d'annonces en matière de fiscalité, d'équilibre territorial, de démocratie participative et d'urgence climatique. L'Etat a désormais pleinement conscience que les problématiques réunionnaises exigent du cousu main, c'est-à-dire des réponses adaptées à 100% à notre territoire. À La Réunion, les fractures économique, sociale et territoriale vis-à-vis de la métropole sont encore nettement visibles malgré les grandes lois sur la départementalisation et la décentralisation. Et ce que les mouvements sociaux ont permis de dénoncer depuis des années, c'est que pendant des décennies, c'est une société d'inégalités qui s'est construite et qui s'est durablement installée dans l'île. Le coût de la vie à La Réunion est devenu insoutenable pour beaucoup trop de Réunionnais, touchant désormais de plein fouet les classes moyennes. L'opacité des prix et les monopoles ont participé à une lente et pernicieuse destabilisation du vivre-ensemble réunionnais.

Pour répondre à tant d'excès, il a été permis pendant des décennies de recourir à tout ce qui pouvait jouer un rôle d'amortisseur social, comme les contrats aidés, le recrutement d'agents publics et la sur-rémunération, ce que l'état des finances publiques de notre pays permet de moins en moins. La cherté de la vie est, avec l'emploi, le sujet majeur qui préoccupe les Réunionnais. Et le rôle de l'État est essentiel. Il est de la responsabilité de l'État d'encadrer les prix et d'assurer la transparence totale de la formation des prix, de lutter aussi contre toutes formes de monopoles, ce qu'a dénoncé à juste titre le Président de la République lors du Grand Débat National dans ses échanges avec les maires ultramarins en début d'année. L'État doit être régulateur surtout dans nos territoires perçus comme isolés. Le conseiller régional est un élu local, lui aussi très attendu par la population d'une part, dans son rôle de proximité au quotidien et d'autre part, dans l'assurance de voir aboutir tous les projets pour lesquels les Réunionnais ont voté favorablement.

L'opportunité d'agir aujourd'hui pour La Réunion est historique. Il est urgent de faire cesser le cycle des dysfonctionnements connus de tous. Parce que l'économie réunionnaise est à la fois sur-administrée et peu concurrentielle, la Région Réunion a proposé un discours d'ambition, ce que l'État propose de faire à présent. Parce que le modèle économique et social actuel ne marche pas, un nouvel ordre public économique est nécessaire. Et la Région Réunion l'a bien compris comme d'autres également dans l'île. C'est la raison pour laquelle la Collectivité régionale a signé le contrat de confiance et expérimenté avec les services de l'État la certification de ses comptes. Zones franches, structuration de filières de production et d'innovation dans notamment les domaines de l'agroalimentaire et de l'énergie, stratégie économique et coopération régionales renforcées, démantèlement des filières de monopoles commerciaux, décisions et arbitrages des préfets mieux adaptés aux problématiques locales, etc. Ce sont là des pistes de réflexion et de décision publiques proposées par le Président de la République qui vont dans le bon sens commun et qui annoncent une révolution positive des mentalités : une relation de confiance entre l'État, les Collectivités et la population réunionnaise.

C'est ce que le Gouvernement s'engage aujourd'hui à instaurer avec sa réforme constitutionnelle de différenciation territoriale et c'est ce que la Région Réunion demande depuis quelques années déjà l'expérimentation dans les domaines de la fiscalité, de l'aménagement du territoire et la coopération régionale.

Telle est la voie engagée par la Région Réunion au travers de l'émancipation réunionnaise.



28
juin
2019

DOCK SESSION

Des studios de répétition à la scène du Kabardock, il n'y a qu'un pas ! Cette saison encore, la Dock Session met en lumière trois artistes ou groupes répétant dans nos studios en leur proposant de se produire en concert dans des conditions professionnelles.

Les studios de répétition du Kabardock et les artistes les occupant font partie intégrante de la vie de la salle. C'est donc naturellement, dans un esprit de partage et d'accompagnement, qu'est née cette scène découverte. Chaque saison, nous lançons un appel à candidature aux adhérents des studios afin de sélectionner 3 groupes/artistes. L'occasion pour les heureux élus de se produire sur la scène du Kabardock... et l'occasion pour vous, public, de découvrir quelques perles participant au quotidien de la salle. L'entrée est libre!

→ KABARDOCK CAFÉ
20h30 | Entrée libre
Infos billetterie : 0262 540 540
www.kabardock.com



Du
3 AU 7
Juin
2018

Les Rendez-vous de l'Adie koté zot kaz !

Vous voulez entreprendre ? Du 3 au 7 juin 2019, participez aux ateliers de la création d'entreprise !

La proximité est le mot d'ordre des équipes salariées et bénévoles de l'Adie. L'Adie et ses partenaires vous donnent ainsi rendez-vous pour répondre à toutes vos questions sur l'accompagnement et le financement de votre projet.

→ ADIE LA RÉUNION
0970 845 113 | reunion@adie.org
www.adie.org | Tarif : gratuit



8
juin
2019

Zarlor rando : Le Vieux Saint-Paul

Marchez sur les traces des premiers réunionnais en compagnie de notre éclaircur de l'Ouest.

Vous arpentez le chemin pavé Lougnon, construit en 1719, chargé de 300 ans d'histoires, en passant par des lieux insolites (moulin à eau, source Bouillon). Vous serez ensuite attendu dans une sympathique table d'hôtes, pour un déjeuner bien mérité. Vous redescendrez par le chemin Macabit avec une majestueuse vue sur l'étang Saint-Paul.

Pour marcheur régulier.

Le Zarlor comprend : un petit déjeuner créole + une rando boucle guidée historique + une collation + un déjeuner !

→ OFFICE DE TOURISME DE L'OUEST
Réservation : www.ouest-lareunion.com
ou 02 62 42 31 31
ou dans les bureaux d'informations
touristiques : St-Gilles, St-Leu et Le Port
Tarif unique : 53 € | Durée : de 8h à 16h



6
juillet
2019

CABALLERO & JEAN JASS

Le duo incontournable du rap belge, Caballero & JeanJass de retour avec « Double Hélice 3 ». Caballero & JeanJass nous offrent un projet aux recettes maîtrisées et aux sonorités futuristes. Un mélange rafraîchissant et intense de ce qui se fait de mieux ! Déjantés mais toujours authentiques, Caballero & JeanJass ont remarquablement attiré l'attention de la jeune génération qui les a rapidement érigés en figures de proue de la nouvelle scène hip-hop belge. Amplement plébiscité par le public, le duo s'installe au Kabardock le temps d'une date du « Double Hélice Tour ». En première partie, du rap/dancehall authentiquement réunionnais, celui d'Alaza. De quoi clore la saison en beauté !!

→ KABARDOCK CAFÉ
20h30 | Adhérent : 14€ / prévente : 17€
/ guichet : 20€
Infos billetterie : 0262 540 540
www.kabardock.com



Jusqu'au
2 JUIN
2019

SOUS L'OcéAN

À La Réunion, les coulées de lave atteignent souvent l'océan comme en avril 2007, où une éruption exceptionnelle du Piton de la Fournaise en a déversé des millions de mètres cube. L'agence ARVAM et ses partenaires, qui avait observé en 2004 des pillows-lavas (laves en coussin), une première en France, n'a pu réitérer cet exploit.

Mais, le volcan leur a offert une autre merveilleuse découverte, avec la remontée d'un grand nombre de poissons des abysses, tués par les chocs thermiques et chimiques engendrés par la lave sous l'océan, parmi lesquels des nouvelles espèces pour la Science, toujours en cours de description par les chercheurs de La Rochelle.

→ CITE DU VOLCAN
RN3 Bourg Murat 97418 Plaine des Cafres |
www.museesreunion.re ou 0262 59 00 26

23
juin
2019



GRAND BOUCAN

Le Roi Dodo et sa cour reviennent pour le plus grand plaisir des petits comme des grands, dans les rues de Saint-Gilles, qui devient piéton pour l'occasion.

Déguisez-vous, emmenez votre bonne humeur, votre sourire et admirez les différents chars qui défilent rue du Général de Gaulle toute l'après-midi du dimanche, de 14h à 18h. Suivez-les jusqu'à la plage des Brisants pour le traditionnel feu d'artifice. De nombreuses animations sont prévues dans la ville.

→ OFFICE DE TOURISME DE L'OUEST
Le programme sur :
www.ouest-lareunion.com
Un événement de la compagnie Pôle Sud

12
juin
2019

Zarlor flânerie : Raconte moi le Port à travers ses arbres

Les éclaireurs de l'Ouest ont arpenté pour vous les sentiers balisés et les sentiers "zabitan", afin de déceler les trésors botaniques et patrimoniaux du territoire Ouest. Insolite : cette flânerie vous emmène en plein centre de la ville du Port où les zones industrielles et les activités portuaires cachent un cœur de ville reboisée. Entre Banian, Neems et autres « pié d'bwa », vous serez surpris par ce poumon vert riche d'histoires. Balade à faire en famille. Le Zarlor comprend : la balade guidée de 3h + une collation

→ OFFICE DE TOURISME DE L'OUEST
Réservation : www.ouest-lareunion.com
ou 02 62 42 31 31
ou dans les bureaux d'informations
touristiques : St-Gilles, St-Leu et Le Port
Tarifs : 12€ adulte / 9 € enfant | Durée : 3h

7 & 8
juin
2018

Manyan « Les 30 ans »

Une dizaine d'albums, deux best-of et une réputation inoxydable de brûleurs de planches : ce n'est pas un hasard si Manyan squatte les hit-parades créoles depuis 30 ans, partage régulièrement l'affiche avec les plus grands ségatières de l'océan Indien.

Ces musiciens de séga enjoués fêtent cette année leur anniversaire !

Atash sintir, met' kax ! Entourée d'invités redoutables comme Désiré François, Pierrette Payet, David Louison et de nombreux autres, la famille Manyan débarque en force avec une section cuivres aussi rutilante qu'explosive !

→ TÉAT PLEIN AIR
TARIFS : Normal : 19 €
Adhérents et groupes : 16 €
Étudiants, moins de 26 ans, plus de 65 ans, demandeurs d'emploi : 10 €
Infos billetterie : 0262 419 325
www.teat.re

Du
7 AU 15
juin
2018

Festival de l'Image sous-marine de La Réunion

Comme chaque année, l'Office de Tourisme de l'Ouest et Sciences Réunion vous ont concocté un programme rempli d'activités nautiques gratuites ou à petits prix, de découvertes sous-marines, de visites insolites, ...

TROIS BELLES RAISONS DE PARTICIPER AU FESTIVAL :

→ POUR FAIRE LE PLEIN D'ACTIVITÉS
NAUTIQUES

> Soit gratuitement, lors des deux villages le dimanche 10 juin aux Brisants et le samedi 15 juin au Port

> soit à des tarifs promos pouvant aller jusqu'à -55% !! pendant tout le Festival
Ne soyez pas impatients, nous vous dévoilerons les offres très prochainement !

→ POUR TOUT CONNAÎTRE DE L'OcéAN ET ÊTRE UN ÉCO-CITOYEN INFORMÉ à travers les projections de documentaires, de films, de photos lors des soirées de projection gratuites :

> les vendredi 7 juin et mercredi 12 juin à Stella Matutina

> le samedi 8 juin, sur la plage, les pieds dans le sable, à Cap Homard (Boucan Canot)

Mais aussi en rencontrant les différentes associations, entreprises, qui oeuvrent pour la préservation de l'océan, en découvrant les métiers liés à la mer, en participant aux visites guidées proposées et aux ateliers de plantation d'espèces utiles à la préservation du littoral et des tortues marines, cela sur les deux villages aux Brisants et au Port

→ POUR ADMIRER LES BEAUTÉS DE L'OcéAN INDIEN ET DÉCOUVRIR DES TALENTS PÉI

à travers les dessins, mais aussi les photos et les films, réalisés, dans le cadre du concours lancé par le Festival, par des amateurs passionnés, comme Yves Guénot, François Baelen, Emmanuelle Camallonga, Miguel Ramirez, Thierry Peres et bien d'autres ...

LE PROGRAMME COMPLET sur le site de l'Office de Tourisme de l'Ouest

→ OFFICE DE TOURISME DE L'OUEST
02 62 42 31 31
www.ouest-lareunion.com

6, 7
& 8
juin
2019

Thierry Jardinot « La voix mon péi »

Patron incontesté du rire réunionnais, Thierry Jardinot est un humoriste à la dent dure et au regard gourmand, toujours friand de nouvelles aventures. Après s'être essayé à une écriture plus théâtrale, il revient avec l'envie de décaper l'air du temps en toute liberté, dans un registre où ses multiples talents s'expriment à plein. Chanson, imitations, satires mordantes et punchlines tordantes : dans ce mélange de stand-up et de performance music-hall qui n'appartient qu'à lui, l'infatigable trublion promet de faire feu de tout bois ! L'excitant retour aux sources d'un amuseur de génie, déjà mythique et toujours aussi ambitieux !

→ TÉAT CHAMP FLEURI
TARIFS : Normal : 25 €
Adhérents et groupes : 21 €
Étudiants, moins de 26 ans, plus de 65 ans, demandeurs d'emploi : 13 €
Infos billetterie : 0262 419 325
www.teat.re

21
juin
2019

Zarlor rando : moment unique à Grand Place

Jour 1 : pique-nique près de la rivière.

Jour 2 : descente de 2h vers la Roche Ancree. Puis, direction Grand-place école, découverte de la boutique du Facteur.

Atelier de tressage traditionnel de vêtement proposé par Cédric et Joel.

Jour 3 : l'ilet Moutou, cet ilet oublié !

Après le déjeuner, retour par la Rivière-des-Galets.

Pour marcheurs réguliers.

Ce Zarlor comprend : Rando guidée + nuitées en gîte en demi pension + déjeuner des jours 2 et 3 + ATELIER + transfert 4x4.

→ OFFICE DE TOURISME DE L'OUEST
Réservation : www.ouest-lareunion.com
ou 02 62 42 31 31
ou dans les bureaux d'informations
touristiques : St-Gilles, St-Leu et Le Port
Tarif unique : 175€ tout compris
Durée : 3 jours / 2 nuits

RUN Rail

L'Express Réunionnais

Rent' dan Train

RAPIDE, DURABLE ET PERFORMANT



Du 27 mai au 6 juillet 2019

Concertation Préalable

Les rendez-vous à ne pas manquer :

- **jeudi 6 juin** : réunion publique de 18h à 20h, Salle de conférence du Lycée Leconte de Lisle
- **lundi 17 juin** : réunion publique de 18h à 20h, Salle polyvalente municipale de Duparc
- **samedi 8 juin** : atelier de 14h à 16h, Saint-Denis
- **mardi 18 juin** : atelier de 18h à 20h, Saint-Denis
- **samedi 8 juin** : balade urbaine de 9h à 11h, Saint-Denis
- **samedi 15 juin** : balade urbaine de 9h à 11h, Saint-Denis

Balades et ateliers sur inscription :
runrail@cr-reunion.fr



La Région vous emmène plus loin !

Donnez votre avis et consultez le dossier de concertation sur
www.regionreunion.com ou à votre mairie ou mairie annexe.

